

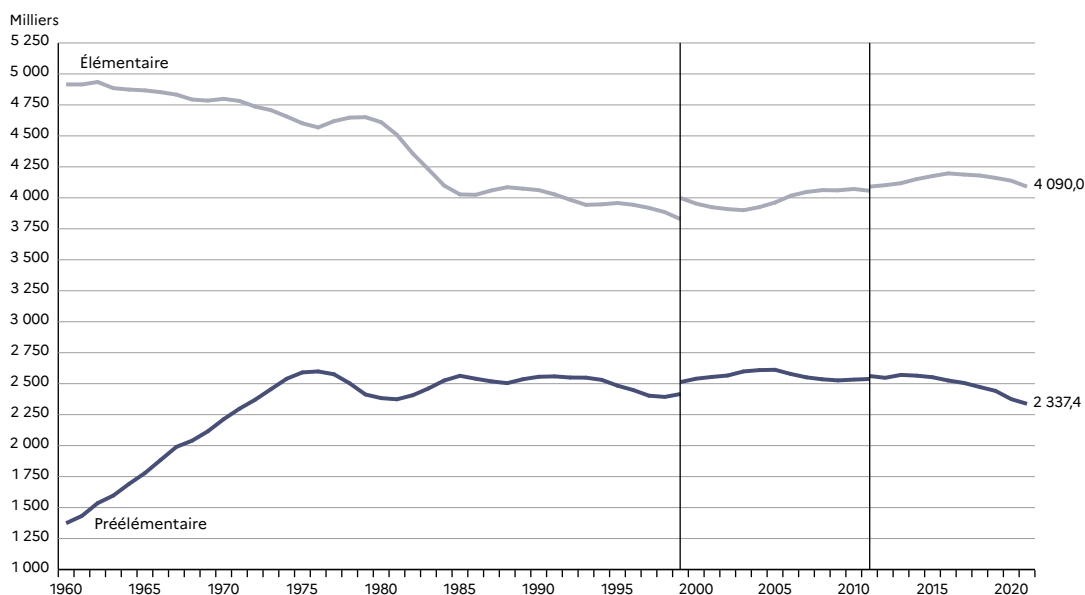
Au cours des dernières décennies, les évolutions des effectifs du premier degré ont été variables suivant les niveaux. Les effectifs en préélémentaire ont presque doublé entre 1960 et 1985, en raison de la progression de la scolarisation des enfants avant l'âge obligatoire (1). Depuis, les variations s'expliquent par les générations plus ou moins nombreuses. Dans l'enseignement élémentaire, les variations d'effectifs résultent essentiellement des évolutions démographiques, avec notamment une forte baisse entre 1980 et 1985.

À la rentrée 2021, les écoles des secteurs public et privé sous contrat du premier degré scolarisent 6 481 500 élèves en France métropolitaine et dans les DROM (2). La baisse amorcée en 2017 se poursuit (-1,3%), touchant plus fortement le niveau préélémentaire (-1,6%). Si le nombre d'enfants scolarisés en très petite section connaît une légère hausse (+2 300

élèves à la rentrée 2021), la génération 2018 qui entre à l'école à 3 ans est moins nombreuse que la génération 2015 entrant au CP (3). Le niveau élémentaire diminue également mais de façon moins marquée (-1,2%), la génération des entrants au CP ayant une taille plus faible que la génération 2010 qui a quitté le premier degré à la rentrée 2021.

Le nombre d'élèves scolarisés dans le secteur public recule de 1,4% tandis que le secteur privé sous contrat connaît une baisse moins prononcée (-0,7%). La répartition entre ces deux secteurs reste stable à la rentrée 2021, la part du privé sous contrat représentant 13,4% des effectifs du premier degré contre 13,3% à la rentrée 2020. Les unités localisées pour l'inclusion scolaire (ULIS) accueillent des élèves en situation de handicap et comptent 1 200 élèves de plus qu'à la rentrée 2020 (+2,3%).

1 Évolution des effectifs d'élèves de l'enseignement préélémentaire et élémentaire, en milliers



► Champ : France métropolitaine + DROM (hors Mayotte), Public et Privé sous contrat de 2009 à 2011; France métropolitaine + DROM (hors Mayotte), Public et Privé sous et hors contrat de 1999 à 2008; France métropolitaine, Public + Privé sous et hors contrat avant 1999.

RERS 2022, DEPP

Pour en savoir plus

- Notes d'Information : 21.45; 20.36.

Source

DEPP, enquête dans les écoles publiques et privées de l'enseignement préélémentaire et élémentaire (Constat) et Diapre. Insee, statistiques de l'état civil.

2 Évolution des effectifs du premier degré, en milliers

| | 2011 | 2015 | 2017 | 2018 | 2019 | 2020 | 2021 |
|--------------------------------|----------------|----------------|----------------|----------------|----------------|----------------|----------------|
| Ensemble premier degré | | | | | | | |
| Public | 5 810,7 | 5 885,3 | 5 842,7 | 5 807,8 | 5 764,9 | 5 691,7 | 5 613,8 |
| Privé sous contrat | 879,8 | 891,1 | 901,3 | 896,6 | 888,6 | 874,1 | 867,7 |
| Total | 6 690,4 | 6 776,4 | 6 744,0 | 6 704,3 | 6 653,5 | 6 565,8 | 6 481,5 |
| Part du public (%) | 86,9 | 86,8 | 86,6 | 86,6 | 86,6 | 86,7 | 86,6 |
| Part du privé sous contrat (%) | 13,1 | 13,2 | 13,4 | 13,4 | 13,4 | 13,3 | 13,4 |
| Préélémentaire | | | | | | | |
| Effectif total | 2 553,6 | 2 552,0 | 2 505,7 | 2 473,1 | 2 441,8 | 2 375,0 | 2 337,4 |
| Part du public (%) | 88,0 | 88,0 | 87,7 | 87,7 | 87,7 | 87,7 | 87,6 |
| Très petite section (1) | 93,7 | 92,2 | 90,8 | 86,7 | 80,4 | 68,8 | 71,2 |
| Petite section (1) | 809,8 | 796,5 | 783,1 | 764,2 | 754,6 | 736,1 | 727,2 |
| Moyenne section (1) | 816,3 | 819,8 | 804,2 | 804,5 | 787,1 | 769,2 | 754,7 |
| Grande section (1) | 833,8 | 843,6 | 827,6 | 817,6 | 819,6 | 800,9 | 784,4 |
| Élémentaire | | | | | | | |
| Effectif total | 4 090,2 | 4 175,7 | 4 187,7 | 4 180,2 | 4 160,8 | 4 138,0 | 4 090,0 |
| Part du public (%) | 86,1 | 86,1 | 85,9 | 85,9 | 85,9 | 86,0 | 85,9 |
| CP | 833,0 | 844,9 | 833,3 | 836,0 | 827,0 | 823,9 | 804,5 |
| CE1 | 830,2 | 849,0 | 842,5 | 830,2 | 833,2 | 820,7 | 819,1 |
| CE2 | 804,6 | 832,9 | 838,2 | 840,7 | 831,2 | 831,2 | 817,5 |
| CM1 | 805,5 | 833,2 | 841,5 | 830,8 | 835,4 | 824,2 | 822,8 |
| CM2 | 817,0 | 815,8 | 832,2 | 842,5 | 834,0 | 838,0 | 826,0 |
| ULIS (2) | 46,6 | 48,7 | 50,6 | 51,0 | 50,8 | 52,9 | 54,1 |
| Part du public (%) | 93,1 | 93,4 | 93,4 | 93,4 | 93,6 | 93,7 | 93,4 |

► Champ : France métropolitaine + DROM, Public + Privé sous contrat.

RERS 2022, DEPP

1. Les données sont collectées par âge et non par niveau pour le préélémentaire. Les effectifs ont été répartis par niveau en faisant correspondre à chaque niveau son âge théorique.
2. Unités localisées pour l'inclusion scolaire.

3 Nombre de naissances, en milliers

| Année de naissance | Nombre de naissances | Année des 3 ans | Année théorique d'entrée au CP | Année théorique de sortie du 1 ^{er} degré |
|--------------------|----------------------|-----------------|--------------------------------|--|
| 2007 | 818,7 | 2010 | 2013 | 2018 |
| 2008 | 828,4 | 2011 | 2014 | 2019 |
| 2009 | 824,6 | 2012 | 2015 | 2020 |
| 2010 | 832,8 | 2013 | 2016 | 2021 |
| 2011 | 823,4 | 2014 | 2017 | 2022 |
| 2012 | 821,0 | 2015 | 2018 | 2023 |
| 2013 | 811,5 | 2016 | 2019 | 2024 |
| 2014 | 818,6 | 2017 | 2020 | 2025 |
| 2015 | 798,9 | 2018 | 2021 | 2026 |
| 2016 | 783,6 | 2019 | 2022 | 2027 |
| 2017 | 769,6 | 2020 | 2023 | 2028 |
| 2018 | 758,6 | 2021 | 2024 | 2029 |
| 2019 | 753,4 | 2022 | 2025 | 2030 |

► Champ : France métropolitaine + DROM hors Mayotte avant 2014, (Mayotte à partir de 2014).

RERS 2022, DEPP

Lecture : 753 400 enfants sont nés en 2019 en France métropolitaine et dans les DROM (y compris Mayotte).

Ils ont eu 2 ans en 2021, rentreront théoriquement au CP en 2025 et sortiront théoriquement du premier degré en 2030.

En France métropolitaine et dans les DROM, 6 481 500 enfants sont scolarisés dans l'enseignement public et privé sous contrat du premier degré à la rentrée 2021 (1). Les départements d'outre-mer scolarisent 292 400 élèves, dont 114 300 à La Réunion.

Le poids de chaque académie au niveau national est variable : les académies de Versailles, Créteil et Lille sont celles accueillant le plus grand nombre d'élèves (respectivement 9,7%, 7,8% et 6,6% des élèves scolarisés dans le premier degré public et privé sous contrat). La Corse, Limoges et les DROM hormis La Réunion en accueillent moins de 1% chacune.

Les écoles privées sous contrat accueillent 13,7% des effectifs du premier degré en France métropolitaine scolarisés dans le public et le privé sous contrat et 7,1% dans les DROM. La part du privé est variable selon les départements de France métropolitaine : le secteur privé sous contrat représente moins de 5%

des effectifs du premier degré en Creuse, Haute-Corse, Seine-et-Marne, Seine-Saint-Denis, Moselle et dans le Val-d'Oise alors qu'en Vendée plus de 50% des élèves sont accueillis dans des écoles privées. Dans les DROM, la part du privé sous contrat varie de 0,0% à Mayotte à 11,4% en Guadeloupe.

Sur l'ensemble du territoire, les effectifs du premier degré dans les secteurs public et privé sous contrat sont en baisse (-1,3%) par rapport à la rentrée précédente. Vingt-sept académies connaissent une baisse de leurs effectifs dans les secteurs public et privé sous contrat. Parmi celles-ci, les académies de Paris, de la Guadeloupe et de la Martinique sont celles enregistrant les plus fortes baisses (entre -4,2% et -2,3%). Trois académies connaissent une hausse de leurs effectifs : La Réunion où la hausse est portée par le secteur privé sous contrat, la Guyane où la hausse concerne les secteurs public et privé sous contrat et Mayotte où la hausse repose sur le secteur public.

Pour en savoir plus

- Notes d'Information : 21.45 ; 20.36.

Source

DEPP, enquête dans les écoles publiques et privées de l'enseignement préélémentaire et élémentaire.

1 Effectifs d'élèves du premier degré par département et académie à la rentrée 2021

| Départements, académies et régions académiques | Public | Privé sous contrat | Évolution 2020-2021 (%) | Part du Public (%) |
|--|------------------|--------------------|-------------------------|--------------------|
| Allier | 23 921 | 2 339 | -2,1 | 91,1 |
| Cantal | 8 837 | 1 190 | -1,6 | 88,1 |
| Haute-Loire | 13 405 | 6 519 | -1,2 | 67,3 |
| Puy-de-Dôme | 49 158 | 6 887 | -1,5 | 87,7 |
| Clermont-Ferrand | 95 321 | 16 935 | -1,6 | 84,9 |
| Ardèche | 21 702 | 7 022 | -1,1 | 75,6 |
| Drôme | 43 230 | 6 559 | -1,4 | 86,8 |
| Isère | 115 558 | 11 908 | -1,8 | 90,7 |
| Savoie | 35 536 | 3 653 | -1,5 | 90,7 |
| Haute-Savoie | 74 490 | 10 872 | -0,1 | 87,3 |
| Grenoble | 290 516 | 40 014 | -1,2 | 87,9 |
| Ain | 62 396 | 6 746 | -0,2 | 90,2 |
| Loire | 58 718 | 16 097 | -1,4 | 78,5 |
| Rhône | 165 045 | 33 807 | -1,7 | 83,0 |
| Lyon | 286 159 | 56 650 | -1,3 | 83,5 |
| Auvergne-Rhône-Alpes | 671 996 | 113 599 | -1,3 | 85,5 |
| Doubs | 47 286 | 4 742 | -2,4 | 90,9 |
| Jura | 19 791 | 2 431 | -1,6 | 89,1 |
| Haute-Saône | 19 049 | 1 254 | -2,0 | 93,8 |
| Territoire de Belfort | 11 545 | 1 304 | -2,4 | 89,9 |
| Besançon | 97 671 | 9 731 | -2,2 | 90,9 |
| Côte-d'Or | 40 934 | 4 632 | -1,5 | 89,8 |
| Nièvre | 14 017 | 1 018 | -1,6 | 93,2 |
| Saône-et-Loire | 42 961 | 3 668 | -1,5 | 92,1 |
| Yonne | 26 844 | 2 419 | -1,6 | 91,7 |
| Dijon | 124 756 | 11 737 | -1,5 | 91,4 |
| Bourgogne-Franche-Comté | 222 427 | 21 468 | -1,8 | 91,2 |
| Côtes-d'Armor | 35 508 | 15 884 | -1,8 | 69,1 |
| Finistère | 49 405 | 29 383 | -1,1 | 62,7 |
| Ille-et-Vilaine | 68 911 | 39 937 | -1,3 | 63,3 |
| Morbihan | 34 921 | 33 889 | -1,1 | 50,7 |
| Rennes | 188 745 | 119 093 | -1,3 | 61,3 |
| Bretagne | 188 745 | 119 093 | -1,3 | 61,3 |
| Cher | 22 717 | 1 897 | -2,0 | 92,3 |
| Eure-et-Loir | 39 049 | 4 296 | -1,8 | 90,1 |
| Indre | 15 218 | 1 132 | -2,1 | 93,1 |
| Indre-et-Loire | 49 533 | 5 662 | -1,8 | 89,7 |
| Loir-et-Cher | 25 762 | 2 862 | -1,9 | 90,0 |
| Loiret | 63 083 | 5 874 | -1,0 | 91,5 |
| Orléans-Tours | 215 362 | 21 723 | -1,6 | 90,8 |
| Centre-Val de Loire | 215 362 | 21 723 | -1,6 | 90,8 |
| Corse-du-Sud | 11 066 | 709 | -0,3 | 94,0 |
| Haute-Corse | 12 695 | 409 | -1,3 | 96,9 |
| Corse | 23 761 | 1 118 | -0,9 | 95,5 |
| Meurthe-et-Moselle | 59 784 | 4 337 | -1,9 | 93,2 |
| Meuse | 14 397 | 1 106 | -2,1 | 92,9 |
| Moselle | 89 054 | 4 490 | -1,2 | 95,2 |
| Vosges | 27 756 | 2 155 | -1,2 | 92,8 |
| Nancy-Metz | 190 991 | 12 088 | -1,5 | 94,0 |
| Ardennes | 21 809 | 1 961 | -1,7 | 91,8 |
| Aube | 25 530 | 2 666 | -2,1 | 90,5 |
| Marne | 46 414 | 5 933 | -2,0 | 88,7 |
| Haute-Marne | 13 300 | 803 | -1,7 | 94,3 |
| Reims | 107 053 | 11 363 | -1,9 | 90,4 |
| Bas-Rhin | 97 543 | 5 382 | -1,5 | 94,8 |
| Haut-Rhin | 65 962 | 4 695 | -1,9 | 93,4 |
| Strasbourg | 163 505 | 10 077 | -1,6 | 94,2 |
| Grand Est | 461 549 | 33 528 | -1,6 | 93,2 |
| Aisne | 47 000 | 4 184 | -2,1 | 91,8 |
| Oise | 81 290 | 5 258 | -1,4 | 93,9 |
| Somme | 44 181 | 7 558 | -2,0 | 85,4 |
| Amiens | 172 471 | 17 000 | -1,7 | 91,0 |
| Nord | 217 373 | 59 968 | -1,6 | 78,4 |
| Pas-de-Calais | 128 932 | 19 192 | -2,1 | 87,0 |
| Lille | 346 305 | 79 160 | -1,8 | 81,4 |
| Hauts-de-France | 518 776 | 96 160 | -1,8 | 84,4 |
| Seine-et-Marne | 155 665 | 7 208 | -0,4 | 95,6 |
| Seine-Saint-Denis | 187 497 | 9 465 | -2,0 | 95,2 |
| Val-de-Marne | 134 797 | 10 942 | -2,2 | 92,5 |
| Créteil | 477 959 | 27 615 | -1,5 | 94,5 |
| Paris | 112 631 | 35 915 | -4,2 | 75,8 |
| Yvelines | 146 882 | 14 436 | -0,9 | 91,1 |
| Essonne | 145 114 | 7 848 | -0,6 | 94,9 |
| Hauts-de-Seine | 139 267 | 18 744 | -2,8 | 88,1 |
| Val-d'Oise | 149 737 | 7 447 | 0,0 | 95,3 |
| Versailles | 581 000 | 48 475 | -1,1 | 92,3 |
| Île-de-France | 1 171 590 | 112 005 | -1,6 | 91,3 |

| Départements, académies et régions académiques | Public | Privé sous contrat | Évolution 2020-2021 (%) | Part du Public (%) |
|--|------------------|--------------------|-------------------------|--------------------|
| Calvados | 52 672 | 8 753 | -1,7 | 85,8 |
| Manche | 33 735 | 8 617 | -1,0 | 79,7 |
| Orne | 17 904 | 4 896 | -2,5 | 78,5 |
| Eure | 56 349 | 4 477 | -1,5 | 92,6 |
| Seine-Maritime | 109 995 | 11 579 | -1,3 | 90,5 |
| Normandie | 270 655 | 38 322 | -1,5 | 87,6 |
| Dordogne | 28 229 | 1 961 | -0,8 | 93,5 |
| Gironde | 136 200 | 13 535 | -0,9 | 91,0 |
| Landes | 31 918 | 2 590 | -1,1 | 92,5 |
| Lot-et-Garonne | 25 204 | 2 911 | -0,6 | 89,6 |
| Pyrénées-Atlantiques | 42 759 | 13 897 | -1,0 | 75,5 |
| Bordeaux | 264 310 | 34 894 | -0,9 | 88,3 |
| Corrèze | 16 431 | 1 549 | -1,4 | 91,4 |
| Creuse | 7 432 | 251 | -0,5 | 96,7 |
| Haute-Vienne | 27 851 | 1 796 | -1,7 | 93,9 |
| Limoges | 51 714 | 3 596 | -1,4 | 93,5 |
| Charente | 25 694 | 2 761 | -1,3 | 90,3 |
| Charente-Maritime | 47 661 | 3 322 | -1,6 | 93,5 |
| Deux-Sèvres | 26 206 | 6 208 | -1,9 | 80,8 |
| Vienne | 32 436 | 4 518 | -2,1 | 87,8 |
| Poitiers | 131 997 | 16 809 | -1,7 | 88,7 |
| Nouvelle-Aquitaine | 448 021 | 55 299 | -1,2 | 89,0 |
| Aude | 28 686 | 2 234 | -1,1 | 92,8 |
| Gard | 62 501 | 7 969 | -1,3 | 88,7 |
| Hérault | 97 139 | 11 963 | -0,3 | 89,0 |
| Lozère | 4 138 | 1 891 | -1,3 | 68,6 |
| Pyrénées-Orientales | 38 525 | 4 063 | -0,6 | 90,5 |
| Montpellier | 230 989 | 28 120 | -0,7 | 89,1 |
| Ariège | 10 722 | 942 | -2,9 | 91,9 |
| Aveyron | 16 207 | 5 560 | -1,6 | 74,5 |
| Haute-Garonne | 121 101 | 11 684 | -0,7 | 91,2 |
| Gers | 12 654 | 1 896 | -1,4 | 87,0 |
| Lot | 11 040 | 1 146 | -0,6 | 90,6 |
| Hautes-Pyrénées | 15 290 | 2 360 | -0,9 | 86,6 |
| Tarn | 27 971 | 5 088 | -1,7 | 84,6 |
| Tarn-et-Garonne | 22 272 | 2 706 | -1,5 | 89,2 |
| Toulouse | 237 257 | 31 382 | -1,1 | 88,3 |
| Occitanie | 468 246 | 59 502 | -0,9 | 88,7 |
| Loire-Atlantique | 97 117 | 48 160 | -1,1 | 66,8 |
| Maine-et-Loire | 50 018 | 31 564 | -1,3 | 61,3 |
| Mayenne | 19 110 | 9 844 | -2,3 | 66,0 |
| Sarthe | 44 959 | 8 381 | -1,7 | 84,3 |
| Vendée | 31 059 | 31 654 | -1,2 | 49,5 |
| Nantes | 242 263 | 129 603 | -1,3 | 65,1 |
| Pays de la Loire | 242 263 | 129 603 | -1,3 | 65,1 |
| Alpes-de-Haute-Provence | 13 121 | 773 | -0,5 | 94,4 |
| Hautes-Alpes | 10 738 | 1 000 | -1,3 | 91,5 |
| Bouches-du-Rhône | 184 583 | 22 087 | -0,8 | 89,3 |
| Vaucluse | 50 894 | 5 999 | -0,7 | 89,5 |
| Aix-Marseille | 259 336 | 29 859 | -0,8 | 89,7 |
| Alpes-Maritimes | 91 236 | 9 432 | -0,6 | 90,6 |
| Var | 88 286 | 6 171 | -0,2 | 93,5 |
| Nice | 179 522 | 15 603 | -0,4 | 92,0 |
| Provence-Alpes-Côte d'Azur | 438 858 | 45 462 | -0,6 | 90,6 |
| France métropolitaine | 5 342 249 | 846 882 | -1,4 | 86,3 |
| Guadeloupe | 36 733 | 4 733 | -3,2 | 88,6 |
| Guyane | 44 111 | 3 024 | 3,3 | 93,6 |
| Martinique | 28 354 | 3 160 | -2,3 | 90,0 |
| Mayotte | 57 970 | 0 | 6,9 | 100,0 |
| La Réunion | 104 396 | 9 905 | 0,2 | 91,3 |
| DROM | 271 564 | 20 822 | 1,2 | 92,9 |
| France métr. + DROM | 5 613 813 | 867 704 | -1,3 | 86,6 |

► Champ : Public + Privé sous contrat.

RERS 2022, DEPP

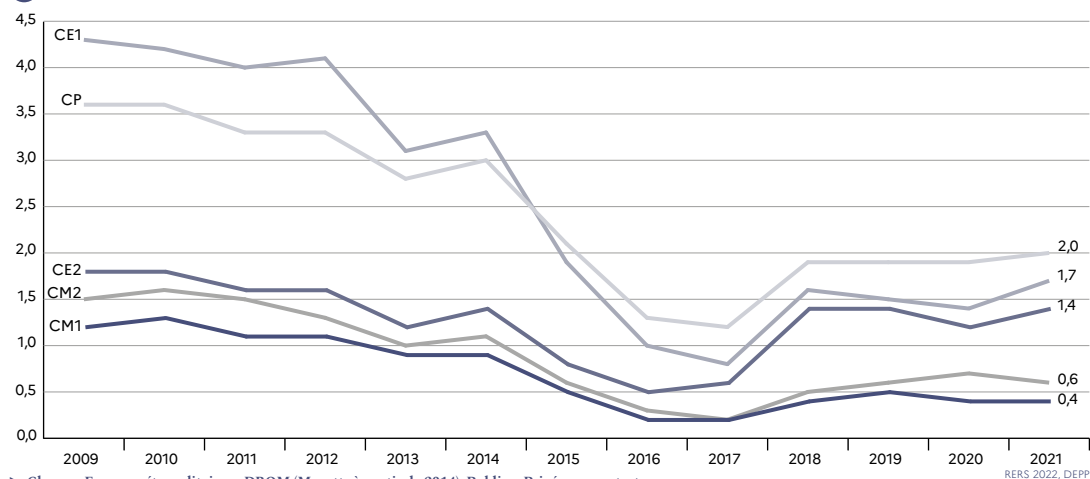
Les écoles du premier degré des secteurs public et privé sous contrat scolarisent 6 481 500 élèves à la rentrée 2021 en France métropolitaine et dans les DROM (2). Les filles représentent près de 49% des élèves dans les classes préélémentaires et élémentaires des secteurs public et privé sous contrat. En effet, en France, 105 garçons naissent pour 100 filles, ce qui explique que les filles sont légèrement moins nombreuses dans le premier degré. Cependant, les filles sont plus nombreuses à bénéficier de la scolarisation précoce (50,6% des élèves de 2 ans scolarisés dans le secteur public sont des filles). Enfin, dans les **unités localisées pour l'inclusion scolaire (ULIS)**, les filles sont très largement minoritaires (34,5% dans le secteur public).

Les **taux de retard** diffèrent selon le secteur : quel que soit le niveau, les élèves du secteur privé sous contrat sont moins en retard que ceux du secteur public (3) : 1,2% des élèves de CP et 5,2% des élèves de CM2 scolarisés dans le secteur public sont en retard contre 0,9% des élèves de CP et 4,2% des élèves de CM2 scolarisés dans le secteur privé sous contrat. Les filles sont moins en retard que les garçons : tous niveaux et tous secteurs

confondus, 3,1% des filles scolarisées en élémentaire sont en retard contre 4,2% des garçons. Ce constat reste valable quels que soit le niveau et le secteur considéré.

Après des **taux de redoublement** sur le champ des secteurs public et privé sous contrat historiquement bas à la rentrée 2017 (1), ils ont ensuite augmenté à la rentrée 2018, notamment dans le cycle II (CP, CE1, CE2) avant de se stabiliser en 2019 et 2020. À la rentrée 2021, ils augmentent légèrement en CP, CE1 et CE2 (+0,1 point pour le CP, +0,3 point pour le CE1 et +0,2 point pour le CE2). Le taux de redoublement en CM1 reste stable tandis que celui de CM2 diminue légèrement (-0,1 point). Les taux de redoublement en CP, CE1 et CE2 sont plus élevés dans le secteur public que dans le secteur privé sous contrat (respectivement +0,1, +0,2 et +0,1 point) (4). Le taux de redoublement en CM1 est plus élevé dans le privé sous contrat (+0,3 point par rapport au public) et celui en CM2 reste le même dans les deux secteurs. Quels que soient le niveau et le secteur considérés, les filles redoublent moins souvent que les garçons : en particulier en CP dans le secteur public (-0,5 point) comme le secteur privé sous contrat (-0,4 point).

1 Évolution des taux de redoublement en élémentaire



Précisions

La source Diapre est un dispositif de remontées de données du premier degré. Elle comporte des données individuelles qui permettent une analyse plus fine et de meilleure qualité que les données par école utilisées auparavant. À la rentrée 2021, 100,0% des écoles publiques et 99,4% des écoles privées sous contrat renseignent Diapre. Cette source couvre 100,0% des classes et 99,9% des élèves des secteurs public et privé sous contrat.

Âge révolu – Voir « Glossaire ».

Pour en savoir plus

- Notes d'Information : 21.45 ; 20.36.

2 Répartition des élèves du premier degré selon le niveau et l'âge à la rentrée 2021

| | Âge (1) | Préélémentaire | | Élémentaire | | ULIS (2) | | Total | Part des filles (%) | |
|---------------------------|------------------------------|----------------|---------------------|-------------|---------------------|-------------|---------------------|-------------|---------------------|-------------|
| | | Total | Part des filles (%) | Total | Part des filles (%) | Total | Part des filles (%) | | | |
| Public | 2 ans | 55 367 | 50,6 | | | | | 55 367 | 50,6 | |
| | 3 ans | 639 306 | 48,9 | | | 69 | | 639 375 | 48,9 | |
| | 4 ans | 664 044 | 48,9 | 2 | | 70 | 31,4 | 664 116 | 48,9 | |
| | 5 ans | 677 268 | 48,9 | 3 603 | 56,3 | 95 | 37,9 | 680 966 | 48,9 | |
| | 6 ans | 11 628 | 32,0 | 675 716 | 49,2 | 1 069 | 28,2 | 688 413 | 48,9 | |
| | 7 ans | 381 | 31,2 | 700 579 | 49,2 | 5 568 | 31,2 | 706 528 | 49,0 | |
| | 8 ans | 123 | 82,9 | 698 487 | 49,1 | 8 381 | 33,8 | 706 991 | 48,9 | |
| | 9 ans | | | 704 829 | 49,1 | 10 860 | 33,8 | 715 689 | 48,9 | |
| | 10 ans | | | 690 263 | 49,3 | 13 083 | 35,0 | 703 346 | 49,1 | |
| | 11 ans et plus | | | 41 687 | 43,5 | 11 335 | 37,3 | 53 022 | 42,2 | |
| | Total | | 2 048 117 | 48,9 | 3 515 166 | 49,1 | 50 530 | 34,5 | 5 613 813 | 48,9 |
| | <i>France métropolitaine</i> | | <i>1 969 943</i> | <i>48,9</i> | <i>3 381 927</i> | <i>49,1</i> | <i>48 349</i> | <i>34,5</i> | <i>5 400 219</i> | <i>48,6</i> |
| Privé sous contrat | 2 ans | 15 785 | 50,9 | | | | | 15 785 | 50,9 | |
| | 3 ans | 87 887 | 49,0 | | | | | 87 887 | 49,0 | |
| | 4 ans | 90 617 | 49,0 | | | 1 | | 90 618 | 49,0 | |
| | 5 ans | 93 233 | 48,9 | 548 | 60,9 | | | 93 781 | 48,9 | |
| | 6 ans | 1 604 | 31,4 | 110 503 | 49,2 | 58 | 34,5 | 112 165 | 49,0 | |
| | 7 ans | 28 | 25,0 | 114 567 | 49,2 | 393 | 32,3 | 114 988 | 49,1 | |
| | 8 ans | 100 | 100,0 | 114 234 | 49,1 | 593 | 33,7 | 114 927 | 49,1 | |
| | 9 ans | | | 115 263 | 49,1 | 769 | 32,9 | 116 032 | 49,0 | |
| | 10 ans | | | 112 887 | 49,3 | 932 | 34,3 | 113 819 | 49,2 | |
| | 11 ans et plus | | | 6 854 | 44,0 | 848 | 41,2 | 7 702 | 43,7 | |
| | Total | | 289 254 | 49,0 | 574 856 | 49,1 | 3 594 | 35,3 | 867 704 | 49,0 |
| | <i>France métropolitaine</i> | | <i>282 280</i> | <i>49,0</i> | <i>561 048</i> | <i>49,1</i> | <i>3 554</i> | <i>35,4</i> | <i>846 882</i> | <i>48,9</i> |

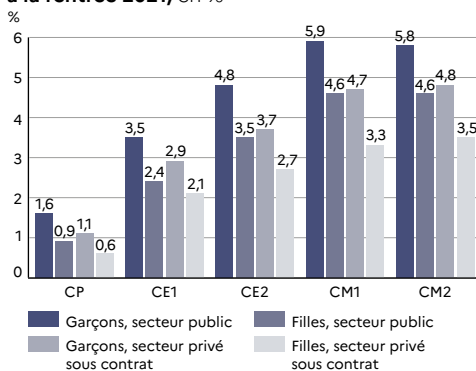
► Champ : France métropolitaine + DROM, Public + Privé sous contrat.

1. Âge révolu.

2. Unités localisées pour l'inclusion scolaire.

RERS 2022, DEPP

3 Taux de retard à l'entrée dans un niveau à la rentrée 2021, en %



► Champ : France métropolitaine + DROM, Public + Privé sous contrat.

RERS 2022, DEPP

4 Taux de redoublement selon le niveau à la rentrée 2021, en %

| | CP | CE1 | CE2 | CM1 | CM2 |
|-------------------------------------|------------|------------|------------|------------|------------|
| Public | | | | | |
| Garçons | 2,3 | 1,8 | 1,4 | 0,4 | 0,6 |
| Filles | 1,7 | 1,6 | 1,4 | 0,4 | 0,5 |
| Ensemble | 2,0 | 1,7 | 1,4 | 0,4 | 0,6 |
| Privé sous contrat | | | | | |
| Garçons | 2,1 | 1,7 | 1,4 | 0,8 | 0,8 |
| Filles | 1,7 | 1,3 | 1,2 | 0,7 | 0,5 |
| Ensemble | 1,9 | 1,5 | 1,3 | 0,7 | 0,6 |
| Public et privé sous contrat | | | | | |
| Garçons | 2,2 | 1,8 | 1,4 | 0,5 | 0,7 |
| Filles | 1,7 | 1,6 | 1,3 | 0,4 | 0,5 |
| Ensemble | 2,0 | 1,7 | 1,4 | 0,4 | 0,6 |

► Champ : France métropolitaine + DROM, Public + Privé sous contrat.

RERS 2022, DEPP

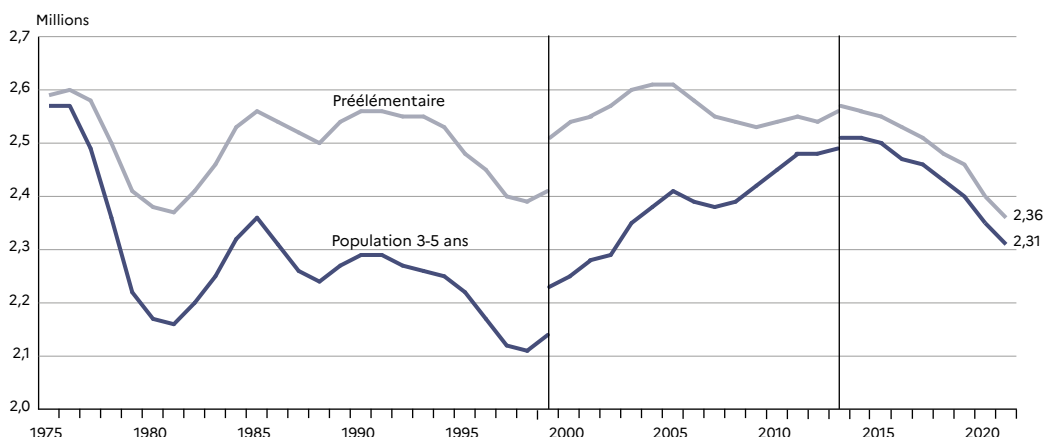
À la rentrée 2021, plus de 2 353 000 enfants de 2 à 5 ans sont scolarisés dans les écoles de France métropolitaine et des DROM (2). Ce nombre d'élèves diminue par rapport à l'année précédente (-1,5 %) en lien avec la baisse des naissances. La quasi-totalité des élèves de cette tranche d'âge sont scolarisés dans le niveau **préélémentaire** : 0,6 % des élèves de 5 ans fréquentent le niveau élémentaire.

Le nombre d'écoliers âgés de 2 ans est en hausse (+2 600 élèves à la rentrée 2021) en lien avec la hausse du taux de scolarisation : 9,8 % des enfants de 2 ans sont scolarisés dans un établissement français à la rentrée 2021, soit une hausse de 0,4 point (3). Entre 1999 et 2012, ce taux, qui s'élevait à 34,6 % (hors Mayotte), a été divisé par trois. Il s'est stabilisé entre 2012 et 2019 en oscillant autour de 11,5 % avant de diminuer nettement à la rentrée 2020 dans un contexte de crise sanitaire.

À la rentrée 2021, le taux de scolarisation des enfants de 2 ans en **éducation prioritaire** s'établit à 17,1 % (16,1 % dans les REP et 18,6 % dans les REP+), contre 8,1 % hors éducation prioritaire.

Depuis vingt ans, la quasi-totalité des enfants âgés de 3 à 5 ans sont scolarisés (99,1 % à la rentrée 2021). L'évolution du nombre d'élèves de cette tranche d'âge suit l'évolution démographique contrairement à celle des enfants de moins de 3 ans qui dépend davantage de la politique éducative. Ainsi, les effectifs du préélémentaire ont été en léger recul sur la période 1985-1998 suite à la baisse du nombre de naissances (1). L'entrée à l'école de générations plus nombreuses a entraîné une faible augmentation du nombre d'élèves en préélémentaire sur la période 1998-2012. Depuis 2012, les effectifs diminuent chaque année.

1 Évolution de la population des enfants de 3-5 ans et de la population scolarisée dans le préélémentaire, en millions



► Champ : France métropolitaine avant 1999 ; France métropolitaine + DROM (Mayotte à partir de 2013), Public + Privé sous et hors contrat.

RERS 2022, DEPP

Note : les effectifs de préélémentaire sont supérieurs à la population des 3-5 ans car le niveau préélémentaire comprend également les élèves de 2 ans et certains élèves de 6 ans et plus. L'écart entre les courbes reflète l'évolution du taux de scolarisation à 2 ans.

Précisions

Population scolarisable – La population scolarisable est issue du recensement et correspond aux enfants qui ont l'âge d'être scolarisés (soit ici, les enfants de 2 à 5 ans). Les effectifs par âge sont publiés chaque année par l'Insee dans le bilan démographique de janvier. Les estimations démographiques, diffusées par l'Insee en 2020, ont été calées sur le recensement de la population (RP).

Âge révolu – Voir « Glossaire ».

Pour en savoir plus

– Notes d'Information : 22.11 ; 21.45.

Source

DEPP, enquête dans les écoles publiques et privées de l'enseignement préélémentaire et élémentaire (Constat) et Diapre. Insee, estimations démographiques, traitement DEPP.

2 Répartition des effectifs par âge

| Âge (1) | Rentrée 2021 | | | Rappel 2020 | | |
|-------------------------|------------------|----------------|------------------|------------------|----------------|------------------|
| | Public | Privé | Total | Public | Privé | Total |
| 2 ans | 55 370 | 18 605 | 73 975 | 53 959 | 17 444 | 71 403 |
| 3 ans | 639 427 | 95 307 | 734 734 | 648 382 | 94 094 | 742 476 |
| 4 ans | 664 137 | 97 797 | 761 934 | 677 131 | 98 788 | 775 919 |
| <i>dont élémentaire</i> | 20 | 3 | 23 | 39 | 10 | 49 |
| 5 ans | 680 971 | 101 433 | 782 404 | 696 210 | 102 341 | 798 551 |
| <i>dont élémentaire</i> | 3 567 | 858 | 4 425 | 3 513 | 853 | 4 366 |
| Total | 2 039 905 | 313 142 | 2 353 047 | 2 075 682 | 312 667 | 2 388 349 |

► Champ : France métropolitaine + DROM, Public + Privé sous et hors contrat.

RERS 2022, DEPP

1. Âge révolu.

3 Les taux de scolarisation des élèves de 2 à 5 ans

| | 1999 | 2012 | 2015 | 2016 | 2017 | 2018 | 2019p | 2020p | 2021p |
|--|-----------|-----------|-----------|-----------|-----------|-----------|-----------|-----------|-----------|
| Effectifs d'élèves de 2 ans | 256 089 | 90 971 | 93 625 | 96 558 | 92 929 | 89 141 | 82 929 | 71 403 | 73 975 |
| Taux de scolarisation à 2 ans (%) | 34,6 | 10,9 | 11,4 | 11,8 | 11,6 | 11,4 | 10,8 | 9,4 | 9,8 |
| <i>dont en éducation prioritaire (1)</i> | 32,8 | 17,4 | 18,9 | 20,5 | 20,4 | 20,1 | 18,9 | 16,6 | 17,1 |
| Effectifs d'élèves de 3 ans | 753 773 | 803 538 | 799 872 | 788 322 | 788 127 | 769 808 | 761 126 | 742 476 | 734 734 |
| Taux de scolarisation à 3 ans (%) | 100 | 97,3 | 96,5 | 96,3 | 96,6 | 96,6 | 97,3 | 96,5 | 96,8 |
| Effectifs d'élèves de 4 ans | 759 396 | 823 213 | 823 400 | 820 036 | 809 365 | 810 705 | 793 725 | 775 919 | 761 934 |
| Taux de scolarisation à 4 ans (%) | 100 | 99,4 | 100,0 | 99,4 | 99,1 | 99,2 | 99,8 | 99,3 | 99,2 |
| Effectifs d'élèves de 5 ans | 743 562 | 816 787 | 842 543 | 829 638 | 826 374 | 816 443 | 818 453 | 798 551 | 782 404 |
| Taux de scolarisation à 5 ans (%) | 100 | 99,0 | 99,5 | 100,0 | 100,0 | 99,8 | 100,0 | 100,0 | 100,0 |
| Effectifs d'élèves de 3 à 5 ans | 2 256 731 | 2 443 538 | 2 465 815 | 2 437 996 | 2 423 866 | 2 396 956 | 2 373 304 | 2 316 946 | 2 279 072 |
| Taux de scolarisation des 3-5 ans (%) | 100,0 | 98,6 | 98,7 | 98,9 | 98,6 | 98,6 | 99,1 | 99,1 | 99,1 |

► Champ : France métropolitaine + DROM (Mayotte à partir de 2013), Public + Privé sous et hors contrat.

RERS 2022, DEPP

1. L'évolution de ce taux de scolarisation est impactée par les changements de périmètre de l'éducation prioritaire.

L'enseignement des langues vivantes étrangères et régionales est régi par les programmes de juin 2016 qui donnent aux langues vivantes le statut de discipline à part entière avec un horaire et un programme précis. À la fin de l'école élémentaire, les élèves doivent maîtriser le niveau A1 du cadre européen commun de référence pour les langues (CECRL) dans les cinq activités langagières.

À la rentrée 2021, la quasi-totalité des élèves de l'école élémentaire bénéficient d'un enseignement de langues vivantes (1). L'objectif visant l'accès pour tous les élèves à l'apprentissage d'au moins une langue à l'école

élémentaire est désormais atteint, même au CP alors que cet enseignement concernait 98,1% des élèves de CP dans le public et 95,3% dans le privé sous contrat pour l'année scolaire 2016-2017.

Dans le secteur public comme le secteur privé sous contrat, l'anglais reste, très majoritairement, la langue la plus étudiée à l'école élémentaire : 95,8% des élèves dans le secteur public et 97,9% dans le secteur privé sous contrat (2). L'allemand conserve sa place de deuxième langue la plus étudiée : 3,8% des élèves dans le secteur public et 2,0% dans le secteur privé sous contrat.

Précisions

Avertissement – Depuis la rentrée 2017, la DGESCO a rénové l'enquête permettant de recenser les élèves bénéficiant de l'apprentissage d'une ou plusieurs langues vivantes étrangères ou régionales. Auparavant (jusqu'à l'année scolaire 2016-2017), les données étaient collectées sous forme agrégée, via les inspections académiques. Elles permettaient de calculer la proportion globale d'élèves bénéficiant d'un enseignement en langue (quelle qu'elle soit), ainsi que la

proportion de groupes d'élèves suivant un enseignement dans une langue donnée. Depuis 2017, l'enquête recueille les données dans l'application ONDE (Outil numérique pour la direction d'école), directement renseignées par les directeurs d'école et le traitement de ces informations s'effectue dans Décibel. Ces données ont pu être exploitées à partir de l'année 2018-2019. Elles permettent de calculer, à l'échelle individuelle, la proportion d'élèves qui bénéficient d'un apprentissage dans une langue donnée.

Source

DGESCO, enquête sur les langues vivantes à l'école élémentaire.
DEPP, extraction des données de l'application ONDE (Diapre).

1 Évolution de la proportion d'élèves bénéficiant d'un enseignement de langues vivantes, en %

| | Public | | | Privé sous contrat | | |
|---------------|---------|---------|--------|--------------------|---------|--------|
| | CE2-CM2 | CE1 (1) | CP (1) | CE2-CM2 | CE1 (1) | CP (1) |
| 2001-2002 | 71,9 | | | 71,9 | | |
| 2002-2003 | 83,8 | | | 80,9 | | |
| 2003-2004 | 89,6 | | | 89,8 | | |
| 2004-2005 | 93,3 | | | 85,5 | | |
| 2005-2006 | 97,5 | | | 88,5 | | |
| 2006-2007 | 98,5 | 9,0 | | 91,0 | | |
| 2007-2008 | 99,3 | 59,5 | | 94,1 | 72,4 | |
| 2008-2009 | 99,9 | 72,4 | | 94,0 | 78,4 | |
| 2009-2010 | 99,9 | 81,9 | | 96,3 | 85,8 | |
| 2010-2011 | 99,3 | 86,3 | | 96,5 | 89,6 | |
| 2011-2012 | 99,6 | 91,9 | | 97,5 | 91,6 | |
| 2012-2013 | 99,6 | 95,0 | | 97,5 | 93,6 | |
| 2013-2014 | 99,7 | 96,3 | | 96,8 | 93,7 | |
| 2014-2015 | 99,4 | 97,5 | 91,5 | 96,9 | 96,0 | 88,9 |
| 2015-2016 | 99,6 | 98,7 | 95,2 | 96,0 | 95,7 | 90,4 |
| 2016-2017 | 99,8 | 99,3 | 98,1 | 97,3 | 96,8 | 95,3 |
| 2017-2018 | n.d. | n.d. | n.d. | n.d. | n.d. | n.d. |
| 2018-2019 (2) | 100,0 | 100,0 | 99,8 | 100,0 | 100,0 | 99,9 |
| 2019-2020 (2) | 100,0 | 99,8 | 99,7 | 100,0 | 100,0 | 99,9 |
| 2020-2021 (2) | 99,9 | 99,7 | 99,6 | 100,0 | 99,9 | 99,8 |
| 2021-2022 (2) | 99,9 | 99,7 | 99,7 | 100,0 | 100,0 | 99,8 |

► Champ : France métropolitaine + DROM (y compris Mayotte à partir de 2018).

RERS 2022, DEPP, DGESCO

1. L'enseignement des langues vivantes au CE1 a débuté en 2008, avec une sensibilisation les années antérieures. L'enseignement au CP a débuté en 2014.

2. Les chiffres sont à prendre avec précaution à partir de 2018, car l'apprentissage de l'anglais est sélectionné par défaut dans l'application ONDE. Il est toutefois possible de mettre à blanc cette information.

2 Évolution de la proportion des d'élèves (ou groupes d'élèves avant 2017) selon la langue enseignée, en %

| | Allemand | Anglais | Arabe | Espagnol | Italien | Portugais |
|---------------------------|----------|---------|-------|----------|---------|-----------|
| Public | | | | | | |
| 2001-2002 | 18,6 | 76,4 | 0,1 | 2,0 | 1,1 | 0,2 |
| 2002-2003 | 16,4 | 78,6 | 0,1 | 2,2 | 1,3 | 0,3 |
| 2003-2004 | 15,1 | 79,6 | 0,2 | 2,4 | 1,0 | 0,2 |
| 2004-2005 | 11,5 | 81,6 | 0,1 | 2,0 | 1,1 | 0,3 |
| 2005-2006 | 13,1 | 82,6 | 0,1 | 2,3 | 1,1 | 0,3 |
| 2006-2007 | 10,6 | 86,0 | 0,2 | 1,8 | 0,9 | 0,2 |
| 2007-2008 | 11,3 | 87,3 | | 1,7 | 1,0 | 0,2 |
| 2008-2009 | 10,8 | 87,7 | ε | 1,6 | 0,9 | 0,2 |
| 2009-2010 | 9,1 | 89,3 | ε | 1,5 | 0,8 | 0,1 |
| 2010-2011 | 8,6 | 90,1 | | 1,5 | 0,7 | 0,1 |
| 2011-2012 | 7,6 | 91,0 | | 1,3 | 0,7 | 0,1 |
| 2012-2013 | 6,2 | 92,8 | | 1,2 | 0,6 | 0,1 |
| 2013-2014 | 6,0 | 91,4 | | 1,3 | 0,6 | 0,1 |
| 2014-2015 | 6,0 | 91,4 | ε | 1,2 | 0,8 | 0,1 |
| 2015-2016 | 6,2 | 92,0 | | 1,1 | 0,7 | 0,1 |
| 2016-2017 | 9,4 | 91,7 | ε | 0,9 | 0,7 | 0,1 |
| 2017-2018 | n.d. | n.d. | n.d. | n.d. | n.d. | n.d. |
| 2018-2019 (1) | 3,2 | 97,7 | 0,0 | 0,5 | 0,4 | 0,0 |
| 2019-2020 (1) | 3,3 | 96,4 | 0,0 | 0,5 | 0,4 | 0,1 |
| 2020-2021 (1) | 3,7 | 95,9 | 0,0 | 0,5 | 0,4 | 0,1 |
| 2021-2022 (1) | 3,8 | 95,8 | 0,0 | 0,5 | 0,4 | 0,1 |
| Privé sous contrat | | | | | | |
| 2007-2008 | 7,2 | 94,0 | 0,1 | 1,8 | 0,4 | ε |
| 2008-2009 | 9,0 | 92,2 | ε | 1,8 | 0,3 | 0,1 |
| 2009-2010 | 5,9 | 95,1 | | 1,3 | 0,3 | |
| 2010-2011 | 5,9 | 95,3 | ε | 1,3 | 0,1 | |
| 2011-2012 | 4,4 | 96,1 | | 1,7 | 0,2 | |
| 2012-2013 | 6,7 | 92,2 | | 1,2 | 0,7 | 0,1 |
| 2013-2014 | 4,2 | 93,0 | | 1,7 | 0,2 | |
| 2014-2015 | 3,4 | 96,8 | ε | 1,2 | 0,2 | |
| 2015-2016 | 4,2 | 98,1 | | 1,9 | 0,3 | |
| 2016-2017 | 4,3 | 97,3 | 0,1 | 2,1 | 0,4 | 0,8 |
| 2017-2018 | n.d. | n.d. | n.d. | n.d. | n.d. | n.d. |
| 2018-2019 (1) | 2,1 | 98,2 | 0,1 | 0,5 | 0,1 | 0,0 |
| 2019-2020 (1) | 2,2 | 97,9 | 0,0 | 0,7 | 0,1 | 0,0 |
| 2020-2021 (1) | 2,2 | 97,9 | 0,0 | 0,7 | 0,1 | 0,0 |
| 2021-2022 (1) | 2,0 | 97,9 | 0,0 | 0,7 | 0,1 | 0,0 |

► Champ : France métropolitaine + DROM (y compris Mayotte à partir de 2018), y compris les CP à partir de 2016.

RERS 2022, DEPP, DGESCO

1. Jusqu'en 2016-2017, les calculs sont faits à partir de données agrégées, via les inspections académiques, et les taux indiqués portent sur les groupes d'élèves suivant un enseignement dans une langue donnée. À partir de l'année 2018-2019, les calculs sont faits à partir des données individuelles extraites de l'application ONDE. Les taux indiqués concernent la proportion d'élèves qui bénéficient d'un enseignement dans une langue donnée. Les chiffres sont à prendre avec précaution car l'apprentissage de l'anglais est sélectionné par défaut dans l'application ONDE. Il est toutefois possible de mettre à blanc cette information.

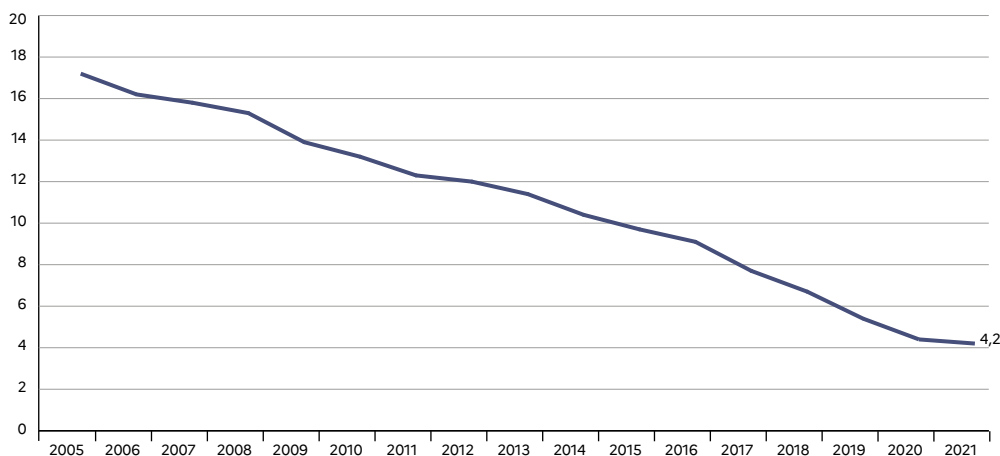
Note : la somme des pourcentages peut être supérieure à 100, car un élève peut bénéficier d'enseignements dans deux langues différentes, dans le cadre du programme « Deux langues pour tous ».

À la rentrée 2021, en France métropolitaine et dans les DROM, 810 400 élèves sont entrés en sixième (hors Segpa et ULIS), dont 34 000 avec au moins un an de retard (4,2%) (1). Les élèves arrivant en sixième avec deux ans de retard ou plus sont peu nombreux (0,1% des effectifs). À la rentrée 2005, le retard scolaire concernait 17,2% des effectifs.

Les filles sont moins souvent en retard que les garçons (3,6%, contre 4,7%) (2). Les enfants d'inactifs sont beaucoup plus fréquemment en retard scolaire que les enfants d'enseignants (9,4%, contre 0,9%). Pour autant, le recul du retard scolaire concerne particulièrement les enfants d'inactifs ou de retraités (baisse de 0,7 point de pourcentage en un an).

Parmi les élèves scolarisés à la rentrée 2020 dans une école publique appartenant à un réseau d'éducation prioritaire REP ou REP+, 6,7% sont en retard un an plus tard en sixième, contre 3,7% des élèves issus d'une école publique en dehors de ces réseaux (3). L'origine sociale des élèves contribue fortement à ces écarts : 58,0% des sixièmes dont l'école relevait du réseau de l'éducation prioritaire sont d'un milieu social défavorisé, contre 31,0% de ceux issus d'une école publique en dehors de ce réseau. Enfin, le retard à l'entrée en sixième des élèves est moindre dans l'académie de Grenoble (2,9%), mais plus élevé dans les académies d'Aix-Marseille (5,1%), d'Orléans-Tours (5,8%) et de Corse (6,1%). Dans les DROM, les taux de retard sont les plus élevés en Guadeloupe (6,7%) à Mayotte (7,2%) et en Guyane (9,2%) (4).

1 Évolution du retard à l'entrée en sixième, en %



► Champ : France métropolitaine + DROM, Public + Privé sous contrat, hors Segpa et hors ULIS.

RERS 2022, DEPP

Précisions

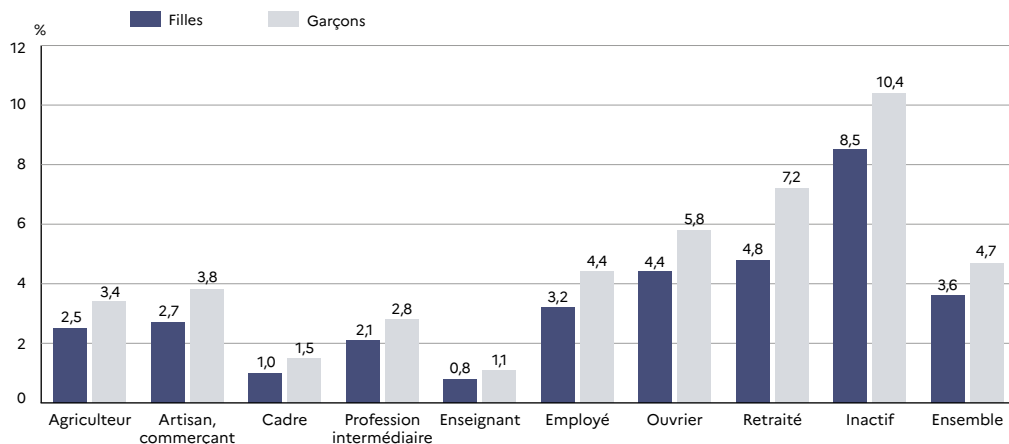
Population concernée – Élèves sous statut scolaire inscrits dans les établissements relevant du ministère chargé de l'Éducation nationale hors établissements régionaux d'enseignement adapté (EREA) et établissements du secteur privé hors contrat.

Les entrants en sixième – Les entrants en sixième sont les élèves non scolarisés à ce niveau l'année précédente.

Pour en savoir plus

- Caille J.-P., Rosenwald F., « Les inégalités de réussite à l'école élémentaire : construction et évolution », *France Portrait Social*, Insee, édition 2006.
- *Géographie de l'École*, édition 2021, « Les inégalités sociales de compétences », indicateur 28.

2 Proportion d'élèves en retard à l'entrée en sixième à la rentrée 2021 selon l'origine sociale de l'élève, en %



► Champ : France métropolitaine + DROM, Public + Privé sous contrat, hors Segpa et hors ULIS.

RERS 2022, DEPP

3 Retard à l'entrée en sixième à la rentrée 2021 selon l'appartenance de l'école d'origine à un réseau REP ou REP+

| | En REP ou REP+ en 2020 | | Public hors REP ou REP+ en 2020 | | Rappel 2010 (%) | |
|----------------------------------|------------------------|--------------|---------------------------------|--------------|-----------------|--------------|
| | Effectifs | % | Effectifs | % | En RAR (1) | Hors RAR |
| « À l'heure » ou en avance | 118 303 | 93,3 | 542 282 | 96,3 | 75,3 | 86,8 |
| 1 an de retard | 8 381 | 6,6 | 20 669 | 3,7 | 23,6 | 12,9 |
| Au moins 2 ans de retard | 168 | 0,1 | 313 | 0,1 | 1,1 | 0,4 |
| Total en retard | 8 549 | 6,7 | 20 982 | 3,7 | 24,7 | 13,3 |
| Total entrants en sixième | 126 852 | 100,0 | 563 264 | 100,0 | 100,0 | 100,0 |

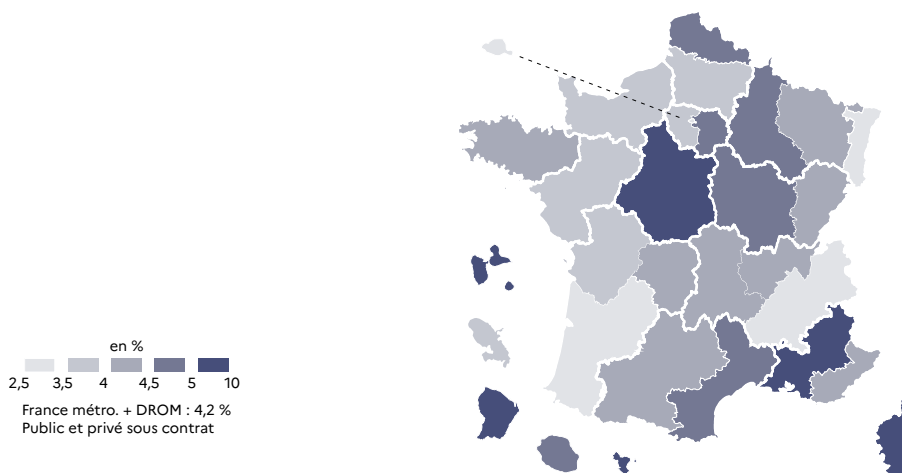
► Champ : France métropolitaine + DROM, élèves scolarisés dans une école publique en 2021 quel que soit leur secteur de scolarisation, hors Segpa et hors ULIS.

RERS 2022, DEPP

1. RAR : réseau ambition réussite.

Lecture : en 2021, 6,7% des élèves entrant en sixième et venant d'une école publique appartenant aux réseaux d'éducation prioritaire REP ou REP+ ont au moins un an de retard, 6,6% en ont un seul, et 0,1% en ont au moins deux.

4 Retard à l'entrée en sixième à la rentrée 2021 selon l'académie de scolarisation, en %



► Champ : France métropolitaine + DROM, Public + Privé sous contrat, hors Segpa et hors ULIS.

RERS 2022, DEPP

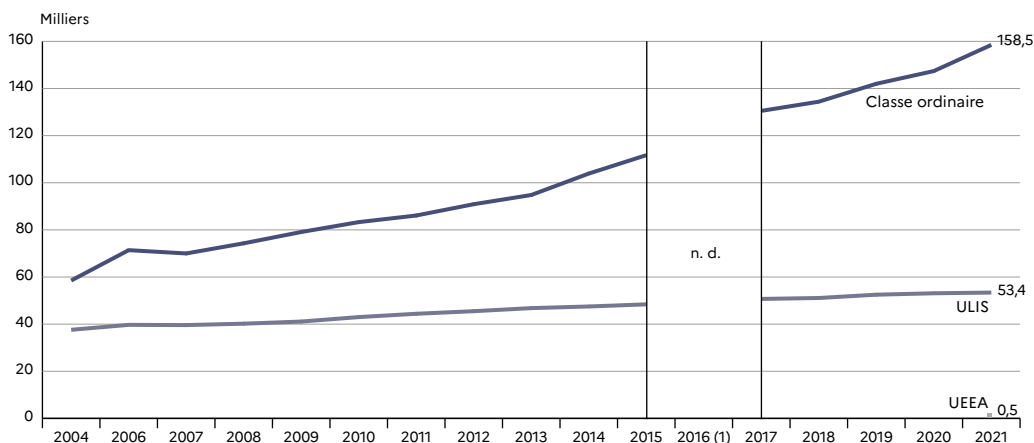
3.07 Les élèves en situation de handicap dans le premier degré – 1

Au cours de l'année scolaire 2021-2022, plus de 212 400 élèves en situation de handicap sont scolarisés dans les écoles. En 2021, on compte trois élèves handicapés scolarisés en classe ordinaire pour un élève en **scolarisation collective**, c'est-à-dire en **unité localisée pour l'inclusion scolaire (ULIS)** ou en **unité d'enseignement élémentaire autisme (UEEA)**, contre 1,6 en 2004 (1). Les élèves atteints d'un trouble du spectre de l'autisme (TSA) sont 500 à être scolarisés dans une UEEA, type de structures comptabilisées dans l'enquête n°3 depuis la rentrée 2021.

La part de la scolarisation collective augmente avec l'âge : 5,1% des enfants âgés de 6 ans, près d'un tiers des élèves de 9 ans et plus d'un élève sur deux au-delà de 10 ans (2). Seuls trois élèves en situation de handicap sur dix scolarisés dans le premier degré sont des filles. Cette proportion est légèrement plus élevée en ULIS.

Près de deux élèves en situation de handicap sur trois bénéficient d'une **aide humaine** conformément à leur **projet personnalisé de scolarisation (3)**. Parmi ces 141 600 élèves, 90 500, soit 64%, bénéficient d'une aide mutualisée, 34 100, soit 24%, d'une aide individuelle sur une partie de leur temps scolaire et 17 100, soit 12%, d'une aide individuelle sur l'intégralité de leur temps scolaire. Près des trois quarts des élèves bénéficient de ces types d'accompagnement parmi ceux présentant des troubles du spectre de l'autisme, des troubles psychiques, des troubles moteurs, des troubles du langage et de la parole, des troubles viscéraux, des troubles associés, ou d'autres troubles. La fourniture de matériel pédagogique adapté (clavier braille, périphériques adaptés, logiciels spécifiques, etc.) concerne 4,3% des élèves en situation de handicap (4). Le matériel pédagogique adapté bénéficie proportionnellement plus aux élèves présentant des troubles visuels, des troubles auditifs et des troubles moteurs.

1 Évolution des modes de scolarisation des élèves en situation de handicap dans le premier degré, en milliers (1)



► Champ : France métropolitaine + DROM (Mayotte à partir de 2012), Public + Privé (sous et hors contrat).

1. Données manquantes en raison d'une grève administrative des enseignants référents.

RERS 2022, DEPP

Précisions

Population concernée – Ne sont pas recensés ici les élèves des établissements spécialisés (établissements hospitaliers et médico-sociaux). Voir 1.06.

Classification des principaux troubles présentés par les élèves, principaux dispositifs de scolarisation des jeunes en situation de handicap – Voir « Glossaire ».

Pour en savoir plus

– Notes d'Information : 16.36; 15.04.

Source

DEPP et DGESCO, enquête n°3 relative aux élèves porteurs de maladies invalidantes ou de handicaps scolarisés dans le premier degré.

2 Les élèves en situation de handicap dans le premier degré selon le type de scolarisation en 2021-2022

| | Scolarisation individuelle en classe ordinaire | | | Scolarisation en ULIS ou en UEEA | | | Ensemble | | |
|----------------|--|-------------|---------------------|----------------------------------|-------------|---------------------|----------------|--------------|---------------------|
| | Total | % | Part des filles (%) | Total | % | Part des filles (%) | Total | % | Part des filles (%) |
| 2 ans et 3 ans | 3 761 | 99,2 | 33,3 | 29 | 0,8 | 37,9 | 3 790 | 2,0 | 33,4 |
| 4 ans | 9 713 | 99,6 | 27,2 | 43 | 0,4 | 23,3 | 9 756 | 4,3 | 27,2 |
| 5 ans | 14 752 | 99,5 | 27,1 | 79 | 0,5 | 32,9 | 14 831 | 6,5 | 27,2 |
| 6 ans | 21 898 | 94,9 | 28,0 | 1 188 | 5,1 | 26,0 | 23 086 | 10,4 | 27,9 |
| 7 ans | 21 292 | 77,9 | 26,8 | 6 041 | 22,1 | 31,2 | 27 333 | 12,3 | 27,8 |
| 8 ans | 23 099 | 72,1 | 26,6 | 8 932 | 27,9 | 33,1 | 32 031 | 14,7 | 28,4 |
| 9 ans | 25 603 | 68,9 | 26,6 | 11 536 | 31,1 | 33,6 | 37 139 | 17,3 | 28,8 |
| 10 ans | 27 492 | 66,5 | 26,7 | 13 825 | 33,5 | 34,4 | 41 317 | 19,6 | 29,3 |
| 11 ans | 10 295 | 47,0 | 31,3 | 11 590 | 53,0 | 36,9 | 21 885 | 12,1 | 34,3 |
| 12 ans et plus | 600 | 47,1 | 31,3 | 673 | 52,9 | 37,3 | 1 273 | 0,7 | 34,5 |
| Total | 158 505 | 74,6 | 27,4 | 53 936 | 25,4 | 34,0 | 212 441 | 100,0 | 29,1 |

► Champ : France métropolitaine + DROM, Public + Privé (sous et hors contrat).

RERS 2022, DEPP

Lecture : 77,9% des élèves handicapés âgés de 7 ans sont scolarisés en classe ordinaire. 26,8% de ces élèves de 7 ans sont des filles.

3 Répartition selon le trouble et le type d'accompagnement en 2021-2022

| | Accompagnement individuel | | Accompagnement mutualisé | Total | Part des élèves accompagnés (%) | Pas d'accompagnement | Ensemble |
|---------------------------------------|---------------------------|---------------|--------------------------|----------------|---------------------------------|----------------------|----------------|
| | Temps plein | Temps partiel | | | | | |
| Troubles intellectuels ou cognitifs | 4 474 | 10 155 | 28 149 | 42 778 | 52,5 | 38 768 | 81 546 |
| Troubles du psychisme | 5 062 | 8 674 | 14 254 | 27 990 | 77,7 | 8 056 | 36 046 |
| Troubles du langage et de la parole | 722 | 3 903 | 21 220 | 25 845 | 78,1 | 7 261 | 33 106 |
| Troubles auditifs | 204 | 497 | 1 088 | 1 789 | 45,5 | 2 147 | 3 936 |
| Troubles visuels | 290 | 457 | 690 | 1 437 | 61,5 | 898 | 2 335 |
| Troubles viscéraux | 383 | 410 | 856 | 1 649 | 75,6 | 532 | 2 181 |
| Troubles moteurs | 1 505 | 1 653 | 3 192 | 6 350 | 74,5 | 2 178 | 8 528 |
| Plusieurs troubles associés | 3 166 | 5 460 | 12 237 | 20 863 | 76,1 | 6 539 | 27 402 |
| Autres troubles | 1 273 | 2 876 | 8 775 | 12 924 | 74,4 | 4 437 | 17 361 |
| Total | 17 079 | 34 085 | 90 461 | 141 625 | 66,7 | 70 816 | 212 441 |
| dont troubles du spectre de l'autisme | 5 944 | 8 839 | 6 880 | 21 663 | 73,5 | 7 807 | 29 470 |

► Champ : France métropolitaine + DROM, Public + Privé (sous et hors contrat).

RERS 2022, DEPP

4 Accompagnement et aide selon le trouble des élèves en situation de handicap en 2021-2022

| | Part des élèves bénéficiant (%) | | |
|---------------------------------------|---------------------------------|--------------------|-------------------------|
| | d'un enseignant spécialisé (1) | de matériel adapté | de transport spécifique |
| Troubles intellectuels ou cognitifs | 1,4 | 2,2 | 17,0 |
| Troubles du psychisme | 2,3 | 2,3 | 7,0 |
| Troubles du langage et de la parole | 0,8 | 5,6 | 5,5 |
| Troubles auditifs | 8,3 | 19,6 | 12,6 |
| Troubles visuels | 6,9 | 25,4 | 9,6 |
| Troubles viscéraux | 1,4 | 4,9 | 4,1 |
| Troubles moteurs | 1,6 | 16,5 | 11,3 |
| Plusieurs troubles associés | 1,4 | 5,1 | 8,6 |
| Autres troubles | 0,8 | 2,0 | 4,0 |
| Total | 1,6 | 4,3 | 10,9 |
| dont troubles du spectre de l'autisme | 2,6 | 3,6 | 12,2 |

► Champ : France métropolitaine + DROM, Public + Privé (sous et hors contrat).

RERS 2022, DEPP

1. Ne concerne que les élèves scolarisés en classe ordinaire.

3.08 Les élèves en situation de handicap dans le premier degré – 2

En 2021, près de 90% des 211 900 élèves en situation de handicap scolarisés dans le premier degré (hors unité d'enseignement élémentaire autisme - UEEA) fréquentent une école à temps plein (1). Plus des trois quarts des élèves scolarisés à temps partiel fréquentent une classe ordinaire (16 000 sur 20 600). La scolarisation à temps partiel concerne surtout les élèves qui fréquentent une classe ordinaire de niveau préélémentaire (23,8% d'entre eux). Tous modes de scolarisation confondus, plus de deux élèves sur cinq scolarisés à temps partiel ont un temps de scolarisation hebdomadaire supérieur à un mi-temps (8 800 sur 20 600). Près de 53 400 élèves en situation de handicap sont scolarisés avec l'appui d'une ULIS, dont 93,6% dans l'enseignement public (2). En cinq ans, les effectifs d'élèves bénéficiant d'une ULIS ont progressé de 5%.

Les élèves d'ULIS représentent 1,3% de l'ensemble des élèves de l'enseignement élémentaire, public et privé (3). La part de la scolarisation collective par rapport aux effectifs de l'enseignement élémentaire varie de 0,7% à 1,8% selon les académies. Les taux les plus forts se trouvent dans les académies de Clermont-Ferrand, d'Amiens, de Strasbourg, et de La Réunion. Les taux les plus faibles se situent dans les académies de Mayotte, d'Île-de-France, de Rennes et de Nantes (moins de 1,1%). Dans le premier degré, 5 178 ULIS sont réparties dans les écoles. Elles sont moins nombreuses dans les DROM, à l'exception de La Réunion, ainsi que dans les académies de Corse, de Limoges, et de Paris et c'est dans les académies de Créteil, Versailles et Lille que leur nombre est le plus important.

Précisions

Population concernée – Ne sont pas recensés ici les élèves des établissements spécialisés (établissements hospitaliers et médico-sociaux). Voir 1.06.

Principaux dispositifs de scolarisation des jeunes en situation de handicap – Voir « Glossaire ».

Pour en savoir plus

- Note d'Information : 16.36.

1 Temps de scolarisation des élèves handicapés scolarisés dans le premier degré en 2021-2022 (hors élèves scolarisés en UEEA)

| Mode de scolarisation | Niveau | Temps complet | Temps partiel | | | | Ensemble | |
|-----------------------|---------------|----------------|--------------------|---------------------|---------------------|---------------|-------------|----------------|
| | | | De 0,5 à 1 journée | De 1,5 à 2 journées | De 2,5 à 4 journées | Total (%) | | |
| Classes ordinaires | Prélémentaire | 31 891 | 1 222 | 5 628 | 3 138 | 9 988 | 23,8 | 41 879 |
| | Élémentaire | 110 635 | 764 | 1 974 | 3 253 | 5 991 | 5,1 | 116 626 |
| | Total | 142 526 | 1 986 | 7 602 | 6 391 | 15 979 | 10,1 | 158 505 |
| ULIS | Total | 48 809 | 400 | 1 830 | 2 386 | 4 616 | 8,6 | 53 425 |
| Total | | 191 335 | 2 386 | 9 432 | 8 777 | 20 595 | 9,7 | 211 930 |

► Champ : France métropolitaine + DROM, Public + Privé sous contrat et Privé hors contrat, hors élèves en UEEA.

RERS 2022, DEPP

Lecture : dans le premier degré, 9,7% des élèves en situation de handicap sont scolarisés à temps partiel (soit 20 595 élèves).

2 Évolution des effectifs d'ULIS (ex-CLIS)

| | 1980 1981 | 1990 1991 | 1999 2000 | 2005 2006 | 2010 2011 | 2012 2013 | 2017 2018 | 2018 2019 | 2019 2020 | 2020 2021 | 2021 2022 |
|--------------------|---------------|---------------|---------------|---------------|---------------|---------------|---------------|---------------|---------------|---------------|---------------|
| Public | 90 090 | 61 632 | 42 205 | 37 752 | 40 426 | 42 737 | 47 453 | 47 800 | 49 197 | 49 660 | 50 015 |
| Privé | 5 394 | 3 876 | 2 585 | 2 078 | 2 559 | 2 784 | 3 199 | 3 325 | 3 271 | 3 396 | 3 410 |
| Total | 95 484 | 65 508 | 44 790 | 39 830 | 42 985 | 45 521 | 50 652 | 51 125 | 52 468 | 53 056 | 53 425 |
| Part du public (%) | 94,4 | 94,1 | 94,2 | 94,8 | 94,0 | 93,8 | 93,7 | 93,5 | 93,8 | 93,6 | 93,6 |

► Champ : France métropolitaine + DROM (Mayotte à partir de 2012), Public + Privé sous contrat et Privé hors contrat.

RERS 2022, DEPP

3 Part des effectifs en ULIS école par rapport aux effectifs de niveau élémentaire en 2021-2022

| Académies et régions académiques | Nombre d'ULIS | Effectifs d'élèves en ULIS école | Élèves en ULIS école (%) |
|-------------------------------------|---------------|----------------------------------|--------------------------|
| Clermont-Ferrand | 122 | 1 277 | 1,8 |
| Grenoble | 257 | 2 717 | 1,3 |
| Lyon | 253 | 2 430 | 1,1 |
| Auvergne-Rhône-Alpes | 632 | 6 424 | 1,3 |
| Besançon | 98 | 1 001 | 1,4 |
| Dijon | 150 | 1 523 | 1,7 |
| Bourgogne-Franche-Comté | 248 | 2 524 | 1,6 |
| Bretagne (Rennes) | 184 | 1 984 | 1,0 |
| Centre-Val de Loire (Orléans-Tours) | 211 | 2 304 | 1,5 |
| Corse | 29 | 272 | 1,7 |
| Nancy-Metz | 221 | 2 155 | 1,6 |
| Reims | 123 | 1 267 | 1,6 |
| Strasbourg | 177 | 2 040 | 1,8 |
| Grand Est | 521 | 5 462 | 1,7 |
| Amiens | 205 | 2 188 | 1,8 |
| Lille | 380 | 4 096 | 1,5 |
| Hauts-de-France | 585 | 6 284 | 1,6 |
| Créteil | 304 | 3 344 | 1,1 |
| Paris | 89 | 817 | 0,8 |
| Versailles | 329 | 3 196 | 0,8 |
| Île-de-France | 722 | 7 357 | 0,9 |
| Normandie | 250 | 2 634 | 1,3 |
| Bordeaux | 234 | 2 369 | 1,2 |
| Limoges | 52 | 540 | 1,5 |
| Poitiers | 131 | 1 410 | 1,4 |
| Nouvelle-Aquitaine | 417 | 4 319 | 1,3 |
| Montpellier | 221 | 2 374 | 1,4 |
| Toulouse | 220 | 2 436 | 1,4 |
| Occitanie | 441 | 4 810 | 1,4 |
| Pays de la Loire (Nantes) | 230 | 2 458 | 1,0 |
| Aix-Marseille | 236 | 2 543 | 1,4 |
| Nice | 158 | 1 444 | 1,1 |
| Provence-Alpes-Côte d'Azur | 394 | 3 987 | 1,3 |
| France métropolitaine | 4 864 | 50 819 | 1,3 |
| Guadeloupe | 53 | 392 | 1,4 |
| Guyane | 58 | 420 | 1,4 |
| Martinique | 37 | 229 | 1,1 |
| Mayotte | 31 | 245 | 0,6 |
| La Réunion | 135 | 1 320 | 1,8 |
| DROM | 314 | 2 606 | 1,4 |
| France métropolitaine + DROM | 5 178 | 53 425 | 1,3 |

► Champ : France métropolitaine + DROM, Public + Privé sous contrat et Privé hors contrat.

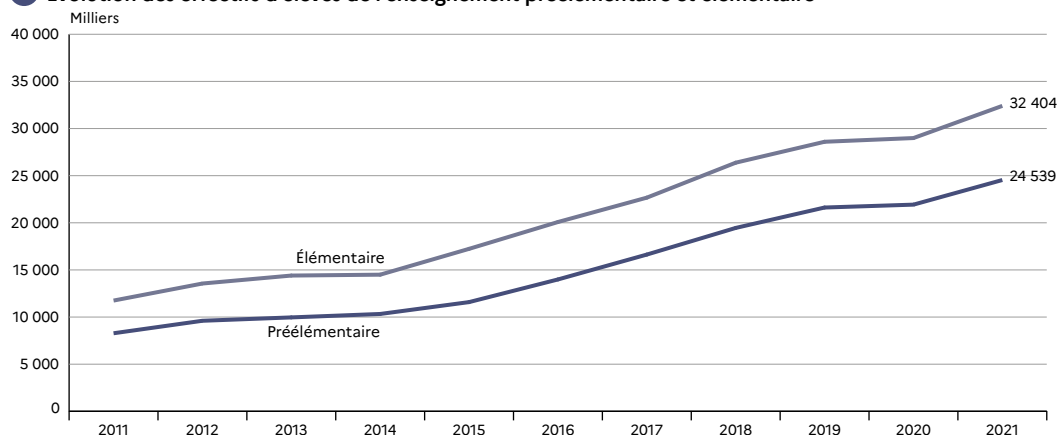
RERS 2022, DEPP

À la rentrée 2021, près de 57 000 élèves du premier degré sont scolarisés dans un établissement du secteur privé hors contrat (1)(2). Plus précisément, 24 500 sont scolarisés au niveau préélémentaire, 32 400 au niveau élémentaire et 100 en ULIS. En 2021, les effectifs du secteur privé hors contrat représentent 0,9% de l'ensemble des élèves scolarisés dans le premier degré en France métropolitaine ou DROM. Entre 2011 et 2021, le nombre total d'élèves du premier degré de l'enseignement privé hors contrat a augmenté d'environ 37 000 élèves, une partie de la hausse s'expliquant par un meilleur repérage des écoles du secteur privé hors contrat. En 2011, plus de 20 100 élèves étaient scolarisés dans l'enseignement privé hors contrat dans le premier

degré. L'évolution suit la même tendance au niveau préélémentaire et au niveau élémentaire. Les effectifs sont restés relativement stables de 2012 à 2014 et entre 2019 et 2020 mais la croissance est très forte sur le reste de la période, en particulier entre 2020 et 2021 : une hausse de 11,8%, soit 6 000 élèves en plus.

À une échelle académique, les progressions sont particulièrement importantes (plus de 20%) dans les académies de Guyane, Orléans-Tours, Limoges, Lille, Normandie et Poitiers (3). À l'inverse, le nombre d'élèves scolarisés dans le premier degré hors contrat décroît entre 2020 et 2021 dans les académies de Reims, Corse et Besançon.

1 Évolution des effectifs d'élèves de l'enseignement préélémentaire et élémentaire



► Champ : France métropolitaine + DROM (y compris Mayotte), Privé hors contrat.

RERS 2022, DEPP

Pour en savoir plus

- Note d'Information : 21.45.

Source

DEPP, enquête dans les écoles publiques et privées de l'enseignement préélémentaire et élémentaire (Constat) et Diapre. Insee, statistiques de l'état civil.

2 Évolution des effectifs du premier degré (1)

| | 2011 | 2012 | 2013 | 2014 | 2015 | 2016 | 2017 | 2018 | 2019 | 2020 | 2021 | Part du hors contrat en 2021 (%) |
|-------------------------------|---------------|---------------|---------------|---------------|---------------|---------------|---------------|---------------|---------------|---------------|---------------|----------------------------------|
| Ensemble premier degré | | | | | | | | | | | | |
| Préélémentaire | 8 281 | 9 606 | 9 963 | 10 328 | 11 586 | 13 989 | 16 629 | 19 455 | 21 620 | 21 926 | 24 539 | 1,0 |
| Élémentaire | 11 749 | 13 557 | 14 403 | 14 496 | 17 236 | 20 082 | 22 668 | 26 376 | 28 596 | 28 990 | 32 404 | 0,8 |
| ULIS (2) | 114 | 60 | 58 | 39 | 23 | 24 | 27 | 98 | 87 | 99 | 116 | 0,2 |
| Total | 20 144 | 23 223 | 24 424 | 24 863 | 28 845 | 34 095 | 39 324 | 45 929 | 50 303 | 51 015 | 57 059 | 0,9 |
| Préélémentaire | | | | | | | | | | | | |
| Très petite section (3) | 1 092 | 1 234 | 1 279 | 1 471 | 1 432 | 1 822 | 2 116 | 2 392 | 2 488 | 2 568 | 2 820 | 3,8 |
| Petite section (3) | 2 332 | 2 788 | 2 889 | 2 803 | 3 279 | 4 051 | 4 965 | 5 524 | 6 411 | 6 342 | 7 417 | 1,0 |
| Moyenne section (3) | 2 384 | 2 848 | 2 915 | 3 067 | 3 425 | 4 193 | 4 882 | 6 033 | 6 434 | 6 619 | 7 173 | 0,9 |
| Grande section (3) | 2 473 | 2 736 | 2 880 | 2 987 | 3 450 | 3 923 | 4 666 | 5 506 | 6 434 | 6 397 | 7 129 | 0,9 |
| Élémentaire | | | | | | | | | | | | |
| CP | 2 570 | 3 034 | 3 163 | 3 213 | 3 864 | 4 479 | 4 946 | 5 927 | 6 386 | 6 633 | 7 189 | 0,9 |
| CE1 | 2 428 | 2 793 | 3 078 | 3 047 | 3 663 | 4 312 | 4 763 | 5 612 | 6 056 | 6 027 | 6 979 | 0,8 |
| CE2 | 2 380 | 2 706 | 2 855 | 3 020 | 3 510 | 4 034 | 4 711 | 5 288 | 5 766 | 5 778 | 6 438 | 0,8 |
| CM1 | 2 201 | 2 604 | 2 741 | 2 731 | 3 205 | 3 855 | 4 299 | 4 999 | 5 372 | 5 465 | 6 127 | 0,7 |
| CM2 | 2 170 | 2 420 | 2 566 | 2 485 | 2 994 | 3 402 | 3 949 | 4 550 | 5 016 | 5 087 | 5 671 | 0,7 |

RERS 2022, DEPP

► Champ : France métropolitaine + DROM, Privé hors contrat.

1. En outre en 2021, 5 958 élèves sont scolarisés dans une classe hors contrat au sein d'établissements privés sous contrat : 3 513 en préélémentaire, 2 455 en élémentaire et 14 en ULIS.

2. Unités localisées pour l'inclusion scolaire.

3. Les données sont collectées par âge et non par niveau pour le préélémentaire. Les effectifs ont été répartis par niveau en faisant correspondre à chaque niveau son âge théorique.

3 Effectifs de l'enseignement privé hors contrat dans le premier degré par académie à la rentrée 2021

| Académies | Privé hors contrat | Évolution 2020-2021 (%) |
|------------------------------|--------------------|-------------------------|
| Clermont-Ferrand | 464 | 10,0 |
| Grenoble | 2 481 | 13,5 |
| Besançon | 194 | -11,4 |
| Dijon | 481 | 11,3 |
| Rennes | 1 057 | 15,1 |
| Orléans-Tours | 940 | 41,1 |
| Nancy-Metz | 743 | 15,4 |
| Reims | 456 | -0,2 |
| Strasbourg | 1 498 | 16,9 |
| Amiens | 802 | 17,1 |
| Lille | 878 | 28,6 |
| Lyon | 3 594 | 13,1 |
| Créteil | 5 239 | 5,8 |
| Paris | 4 996 | 13,8 |
| Versailles | 9 132 | 12,6 |
| Normandie | 536 | 22,1 |
| Bordeaux | 2 128 | 17,9 |
| Limoges | 157 | 28,7 |
| Poitiers | 625 | 20,9 |
| Montpellier | 2 794 | 10,0 |
| Toulouse | 2 510 | 8,9 |
| Nantes | 1 868 | 2,0 |
| Aix-Marseille | 3 406 | 16,9 |
| Nice | 3 045 | 7,3 |
| Corse | 38 | -2,6 |
| France métropolitaine | 50 062 | 12,3 |
| Guadeloupe | 2 347 | 14,4 |
| Guyane | 23 | 64,3 |
| Martinique | 992 | 12,1 |
| Mayotte | 2 970 | 1,3 |
| La Réunion | 665 | 18,5 |
| DROM | 6 997 | 8,6 |
| France métr. + DROM | 57 059 | 11,8 |

RERS 2022, DEPP

► Champ : Privé hors contrat.