



RÉPUBLIQUE
FRANÇAISE

*Liberté
Égalité
Fraternité*

depp Direction de l'évaluation,
de la prospective
et de la performance

L'Éducation nationale en chiffres

2022

Les personnels et établissements

1 202 900
personnels

sont affectés
à l'Éducation
nationale
en 2021-2022

dont :

■ **859 000**

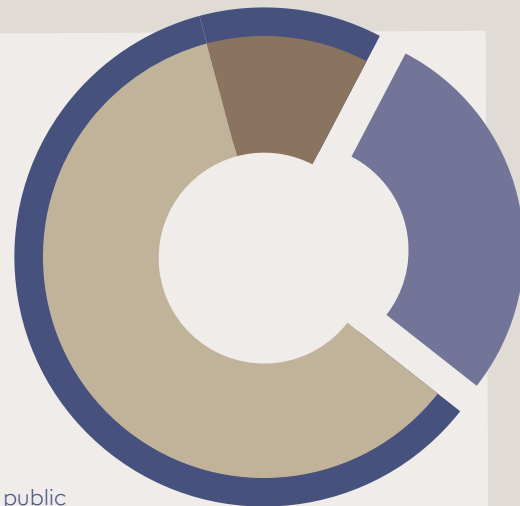
enseignent
dans les écoles
et établissements

■ **717 800** dans le public

■ **141 200** dans le privé sous contrat

■ **332 800**

personnels exercent des missions d'assistance éducative, d'administration, de direction, d'animation pédagogique, de soutien à l'enseignement, d'inspection, etc.



59 260 écoles et établissements du 2^d degré

(MENJ)


48 580 écoles


6 960 collèges


**3 720 lycées
et EREA**

Source et champ (sauf mention contraire) :
DEPP, MENJ, secteurs public et privé sous contrat
France métropolitaine + DROM.
Dans cette publication, les valeurs sont arrondies.

Ministère de l'Éducation nationale et de la Jeunesse

Direction de l'évaluation,
de la prospective
et de la performance
61-65 rue Dutot
75732 Paris Cedex 15

Directrice de la publication

Fabienne Rosenwald

Rédaction en chef

Viviane Demay
Cécile Duquet-Métayer

Édition

Bernard Javet

Conception graphique

Anthony Fruchart
Frédéric Voiret

Le coût de l'éducation

160,6 milliards d'euros sont consacrés à la **dépense intérieure d'éducation** en 2020, soit

7,0 % du **PIB de la France**

Par qui ?

État (tous ministères) 58,8 %
dont MENJ-MESR 55,0 %

Collectivités territoriales
22,4 %

Entreprises
9,1 %

Ménages
6,5 %

**Autres administrations
publiques et CAF 3,2 %**

Pour quoi ?

Salaires, charges et pensions 75,6 %
des personnels enseignants 51,7 %

des personnels non enseignants 23,9 %

**Autres dépenses de
fonctionnement 16,7 %**

Investissement 7,7 %

Pour qui ?

Premier degré
29,3 %



Second degré
37,8 %



Supérieur
21,0 %

**Formation
continue**
10,0 %

6 980 €
dépense annuelle par élève
du 1^{er} degré

7 080 €
Préélémentaire

6 920 €
Élémentaire

9 850 €
dépense annuelle par élève ou apprenti
du 2^d degré

8 730 €
Collège

11 140 €
**Formations GT
en lycée**

12 680 €
**Formations pro
en lycée**

Extrascolaire 1,9 %

8 350 €

par élève ou apprenti scolarisé dans les 1^{er} ou 2^d degrés

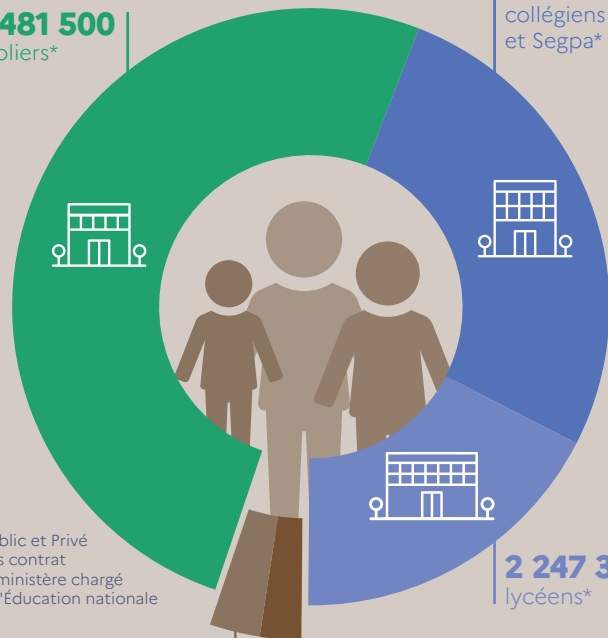
Les élèves et apprentis des 1^{er} et 2^d degrés

12 781 000 élèves et apprentis

en 2021-2022

6 481 500
écoliers*

3 407 500
collégiens
et Segpa*



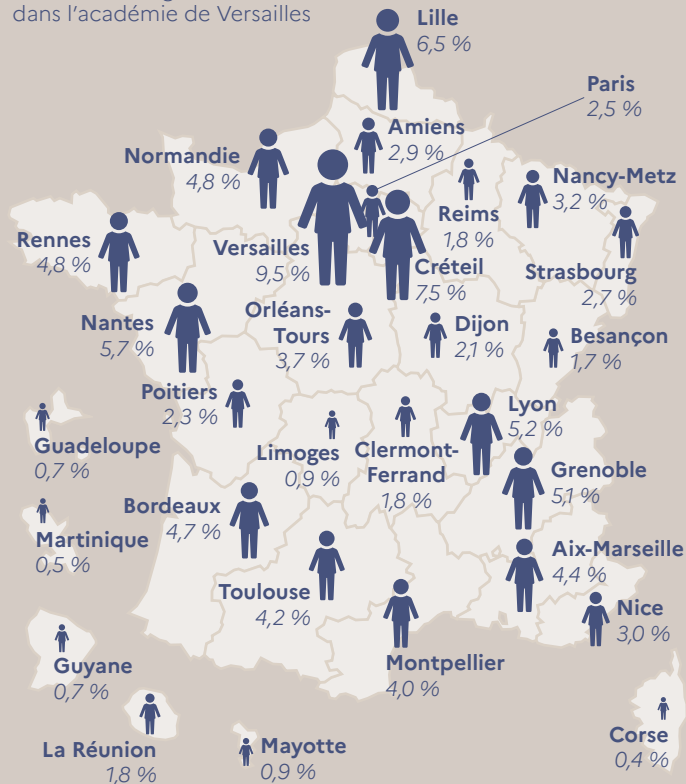
* Public et Privé sous contrat du ministère chargé de l'Éducation nationale

354 400
apprentis
du 2^d degré

290 300
élèves des 1^{er} et 2^d degrés
du privé hors contrat
et des ministères chargés
de l'Agriculture et de la Santé

9,5 % des élèves

des 1^{er} et 2^d degrés sont scolarisés
dans l'académie de Versailles



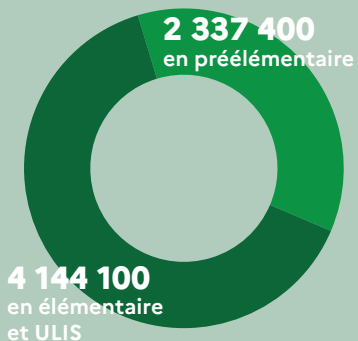
Le 1^{er} degré

Rentrée 2021



6 481 500 élèves
dans le 1^{er} degré
dont 5 613 800
dans le secteur public

soit 86,6 % des élèves
dans le public

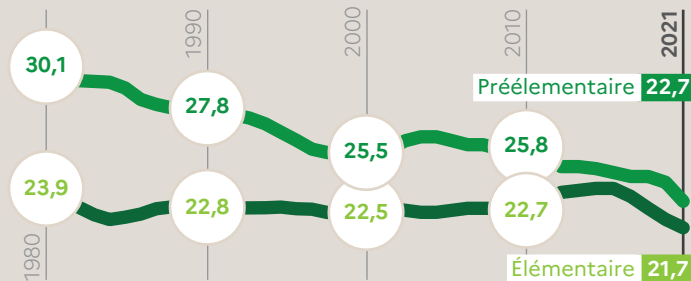


dont 212 450 élèves
en situation de handicap,
scolarisés en milieu ordinaire



373 600 enseignants
dans le 1^{er} degré
dont 328 900 dans le public

Évolution du nombre moyen d'élèves par classe



1,1 million d'écoliers en REP et REP+



soit 1 écolier
du public sur 5



répartis dans
6 650 écoles

1 enseignant pour 18,7 élèves en élémentaire

en France en 2018-2019



Cet indicateur ne doit pas être confondu avec le nombre moyen d'élèves par classe.

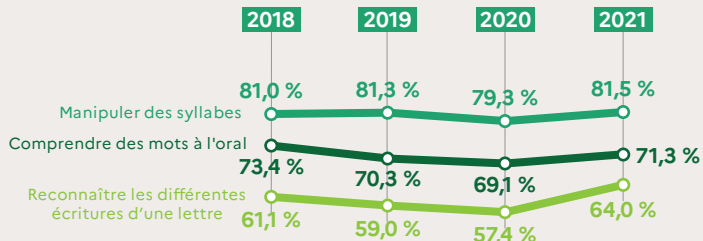
Source : RERS 2022, DEPP, OCDE, *Regards sur l'éducation*, 2021.

Les évaluations nationales : un outil de connaissances des acquis des élèves

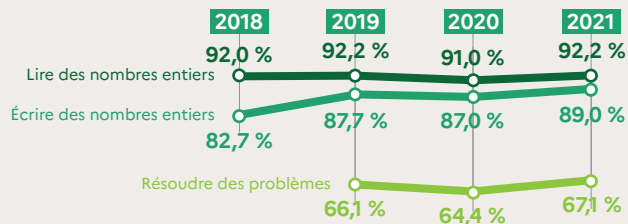
Part des élèves présentant une maîtrise satisfaisante

Au dessus du seuil 2

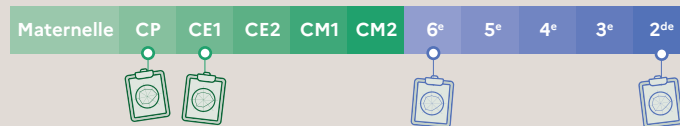
En français, en début de CP



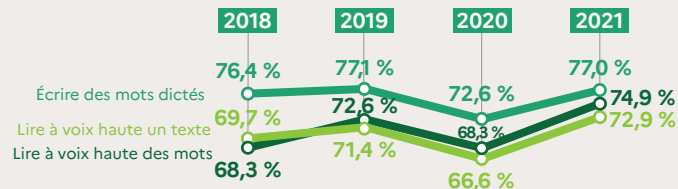
En mathématiques, en début de CP



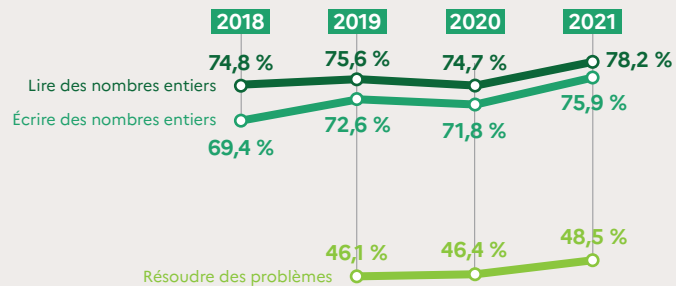
Des évaluations tout au long du parcours des élèves



En français, en début de CE1



En mathématiques, en début de CE1

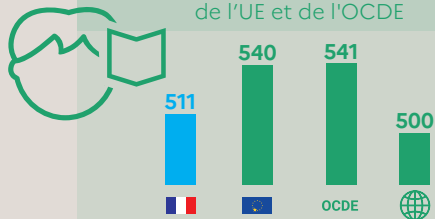


Les évaluations internationales

PIRLS 2016

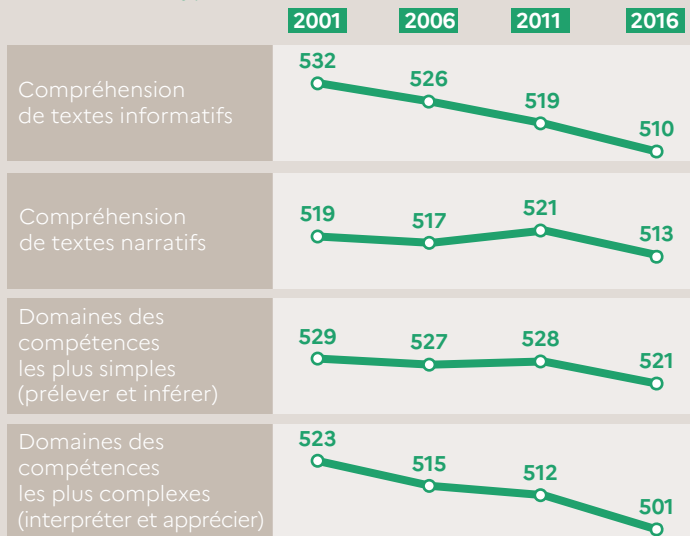
Programme international de recherche en lecture scolaire

Des scores plus faibles que les moyennes de l'UE et de l'OCDE



Évolution du score moyen de la France

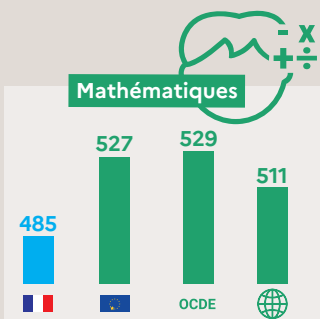
en fonction des types de textes



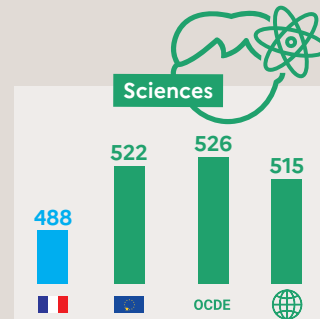
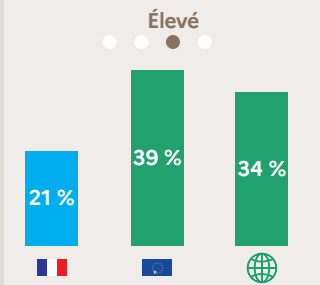
TIMSS 2019

Enquête internationale sur les mathématiques et les sciences

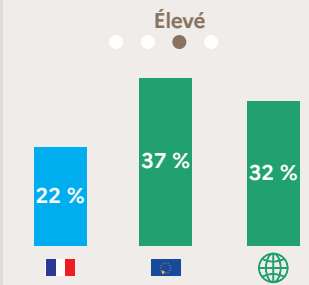
Les performances de la France en retrait des moyennes de l'UE et de l'OCDE



En France en mathématiques, seuls **21 % des élèves de CM1** atteignent un niveau élevé



En France en sciences, seuls **22 % des élèves de CM1** atteignent un niveau élevé



Le 2^d degré

Rentrée 2021

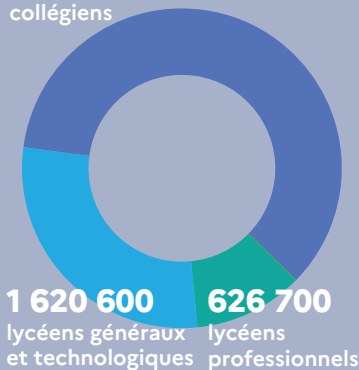


5 654 800 élèves

dans le 2^d degré
dont 4 463 400
dans le secteur public

soit 78,9 % des élèves
dans le public

3 407 500
collégiens



dont 196 950 élèves

en situation de handicap,
scolarisés en milieu ordinaire

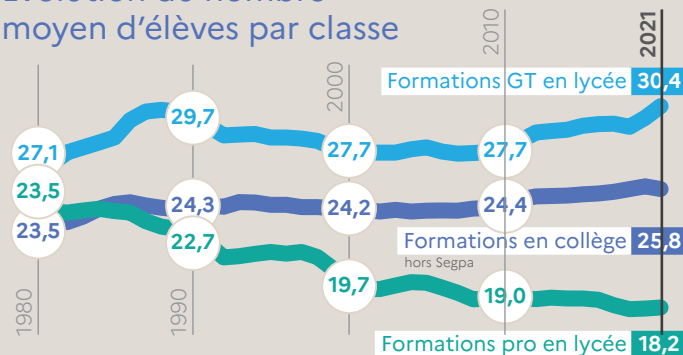


485 400 enseignants

dans le 2^d degré
dont 388 900 dans le public



Évolution du nombre moyen d'élèves par classe



570 750 collégiens en REP et REP+



soit 1 collégien
du public sur 5



répartis dans
1 100 collèges

1 enseignant pour 12,9 élèves
dans le secondaire

en France en 2018-2019



Cet indicateur ne doit pas être confondu avec le nombre moyen d'élèves par classe.

Source : RERS 2022, DEPP, OCDE, *Regards sur l'éducation*, 2021.

Le baccalauréat

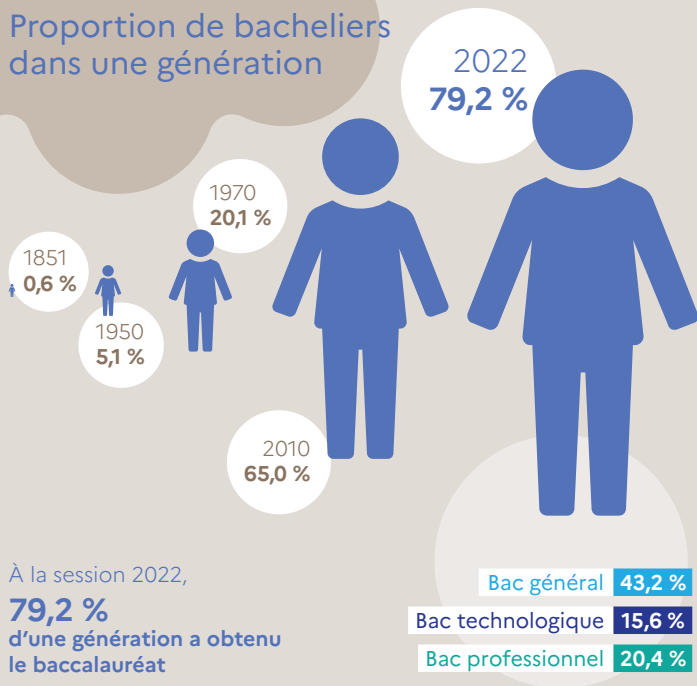


En 2022, le taux de réussite au baccalauréat est de **91,1 %**

! Données 2022 provisoires

| | |
|-------------------|--------|
| Bac général | 96,1 % |
| Bac technologique | 90,6 % |
| Bac professionnel | 82,3 % |

Proportion de bacheliers dans une génération



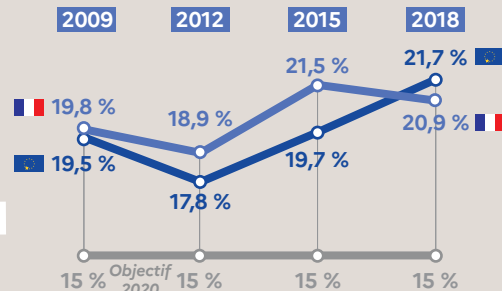
À la session 2022, **79,2 %** d'une génération a obtenu le baccalauréat

Les évaluations internationales

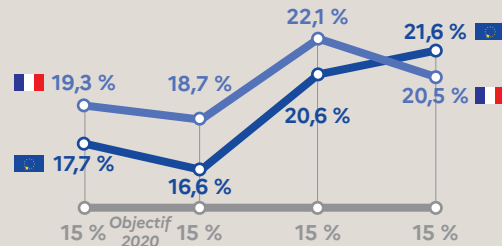
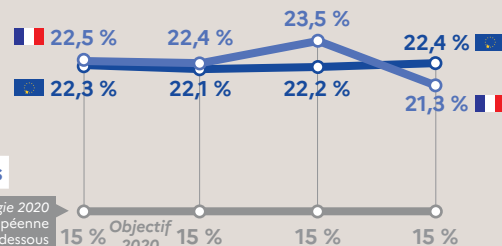
PISA 2018

Programme international pour le suivi des acquis des élèves

Maîtrise insuffisante en lecture, en mathématiques et en sciences



La Stratégie 2020 de l'Union européenne vise à passer en dessous des 15 %.



Champ : France métropolitaine + DROM + COM.

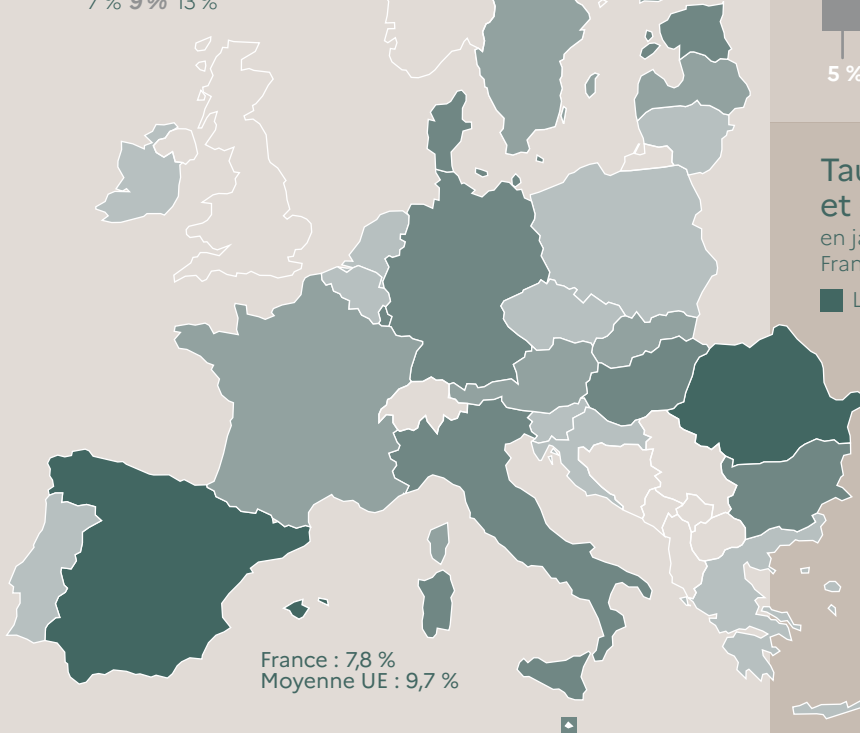
Les sortants du système éducatif

Part des non-diplômés sortis du système éducatif, parmi les 18-24 ans, en 2021

Objectif 2030

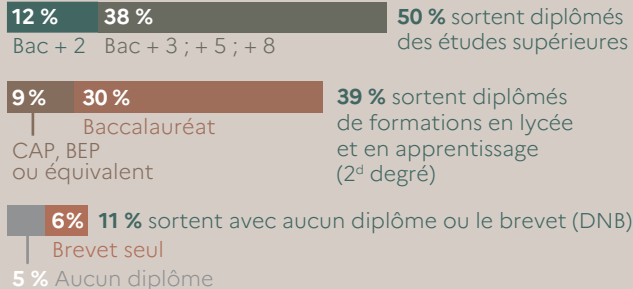
La Stratégie 2030 de l'Union européenne vise à passer en dessous des 9 %.

7 % 9 % 13 %



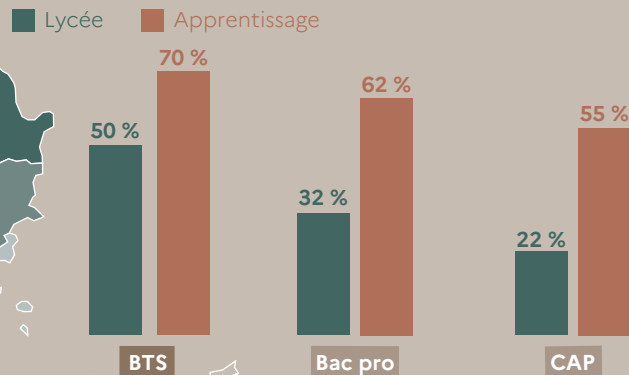
Les diplômés des sortants

du système éducatif français, en 2019



Taux d'emploi des diplômés sortants de lycée et de centre de formation des apprentis

en janvier 2021, 6 mois après leur sortie de formation
France (hors Mayotte)

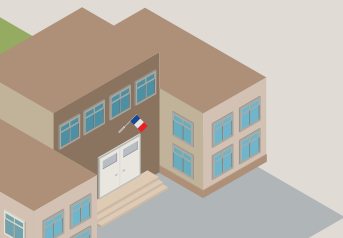
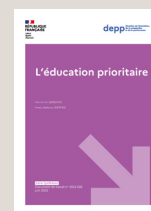


Source : DEPP, DARES, Inserjeunes.

Sigles et abréviations

- BEP** Brevet d'études professionnelles
- BTS** Brevet de technicien supérieur
- CAF** Caisse d'allocations familiales
- CAP** Certificat d'aptitude professionnelle
- DARES** Direction de l'animation de la recherche, des études et des statistiques
- DEPP** Direction de l'évaluation, de la prospective et de la performance
- DNB** Diplôme national du brevet
- DUT** Diplôme universitaire de technologie
- EREA** Établissement régional d'enseignement adapté
- GT** Général et technologique
- MENJ** Ministère de l'Éducation nationale et de la Jeunesse
- MESR** Ministère de l'Enseignement supérieur et de la Recherche
- OCDE** Organisation de coopération et de développement économiques
- PIB** Produit intérieur brut
- PIRLS** Programme international de recherche en lecture scolaire
- PISA** Programme international pour le suivi des acquis des élèves
- REP** Réseau d'éducation prioritaire
- REP+** Réseau d'éducation prioritaire renforcé
- Segpa** Section d'enseignement général et professionnel adapté
- TIMSS** Enquête internationale sur les mathématiques et les sciences
- UE** Union européenne
- ULIS** Unité localisée pour l'inclusion scolaire

Les publications de la depp



Restez informé sur
education.gouv.fr/etudes-et-statistiques

Achévé d'imprimer en août 2022
Dejalink, 93240 Stains

NOUS SUIVRE

en ligne

education.gouv.fr
education.gouv.fr/etudes-et-statistiques



ISBN 978-2-11-162576-1
e-ISBN 978-2-11-162577-8

