

À la rentrée 2018, l'ensemble du secteur public et du secteur privé des DOM compte 642 900 élèves, étudiants et apprentis. Les effectifs stagnent par rapport à la rentrée 2017 (-0,3%).

Plus précisément, les effectifs stagnent dans le second degré sous tutelle du ministère en charge de l'éducation nationale (264 400 élèves), mais diminuent dans le premier degré (299 800 écoliers) et augmentent dans l'enseignement supérieur (46 800 étudiants) (1) (2).

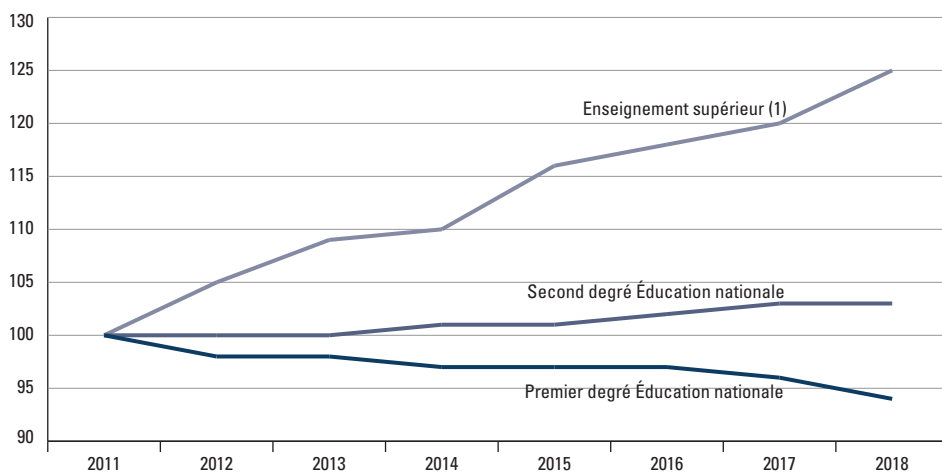
Les effectifs des apprentis sont en diminution de 6,8% par rapport à la rentrée 2017.

Les effectifs de l'enseignement supérieur croissent dans tous les types de formations (+4,0% pour l'ensemble). Dans les DOM, l'université forme deux étudiants sur trois et les classes supérieures des lycées en accueillent un sur quatre, essentiellement en STS.

D'un département à l'autre, les évolutions des effectifs de l'enseignement scolaire sont contrastées. Dans le premier degré, les effectifs diminuent dans tous les DOM (-1,4% pour l'ensemble) à l'exception de la Guyane. Dans le second degré, tandis que des baisses sont enregistrées en Martinique et en Guadeloupe, les effectifs mahorais et guyanais augmentent et celui de La Réunion stagne (3) (4).

La contribution de chacun des secteurs d'enseignement (public/privé) à la scolarisation des élèves est stable dans le temps (91% et 92% pour le public, respectivement dans les premier et second degrés). La part du public est la plus faible dans le premier degré en Guadeloupe (86%) et la plus forte dans le second degré à Mayotte, où le second degré relève quasi exclusivement du secteur public.

1 Évolution des effectifs d'élèves (MENJ) et d'étudiants dans les DOM, base 100 en 2011



► Champ : DOM, Public + Privé.

1. Hors doubles inscriptions CPGE-université.

© DEPP

Précisions

Départements d'outre-mer (DOM) - Guadeloupe, Guyane, Martinique, La Réunion, et Mayotte depuis le 31 mars 2011, date à laquelle cette collectivité d'outre-mer est devenue département.

Population scolaire du premier degré, population scolaire du second degré, population étudiante - Voir « Glossaire ».

Source

MENJ-MESRI-DEPP et MESRI-SIES

Voir les sources décrites pour chaque niveau dans les chapitres correspondants de la présente édition de *Repères et références statistiques*.

2 Évolution des effectifs d'élèves, d'étudiants et d'apprentis dans les DOM, en milliers

	1980	1990	2000	2010	2011 hors Mayotte	2011 y c. Mayotte	2015	2016	2017	2018p	Évolution 2018/2017 (%)
Premier degré	272,1	248,5	271,0	268,6	265,1	318,2	309,9	307,1	304,1	299,8	-1,4
Préélémentaire	72,6	88,4	97,2	97,6	96,8	113,6	110,1	108,8	108,2	106,9	-1,2
Élémentaire (CP-CM2)	194,9	155,8	169,8	168,5	165,9	200,4	197,2	195,7	193,3	190,2	-1,6
ULIS (1)	4,6	4,3	4,0	2,5	2,5	4,2	2,7	2,6	2,6	2,7	3,0
Second degré éducation nationale	170,7	186,6	219,6	224,8	225,0	256,1	259,5	262,5	263,9	264,4	0,2
Formations en collège	123,3	120,5	135,7	134,1	135,9	156,4	158,5	158,3	158,5	159,4	0,6
dont enseignement adapté du second degré (Segpa)	3,5	5,7	5,7	5,6	5,7	7,0	6,8	6,7	6,6	6,5	-0,9
Formations professionnelles en lycée	25,6	29,7	33,7	39,3	38,3	41,9	40,0	40,3	39,9	39,6	-0,6
Formations générales et technologiques en lycée	21,8	36,4	50,2	51,3	50,9	57,8	61,1	63,9	65,6	65,4	-0,4
Second degré agriculture	1,3	2,6	2,5	3,2	3,2	3,5	3,7	3,8	3,8	3,7	-3,1
Centres de formation des apprentis (2)	2,6	5,0	7,0	7,4	7,9	8,2	8,7	8,6	8,5	7,9	-6,8
Scolarisation dans éab. de la Santé	1,5	1,4	1,6	1,6	1,7	1,7	2,0	1,9	1,5	2,2	46,3
Enseignement supérieur	6,2	14,9	32,2	36,7	37,2	37,5	43,7	44,1	44,9	46,8	4,0
Universités (hors DUT) (3) (4)	5,3	10,9	21,1	23,3	23,2	23,2	27,9	28,0	28,3	29,1	3,0
Préparation au DUT (4)	-	-	0,4	0,9	1,0	1,0	1,1	1,2	1,2	1,3	8,9
CPGE	-	-	0,7	1,3	1,3	1,3	1,7	1,6	1,7	1,8	1,3
STS et assimilés	0,6	2,7	5,7	7,2	7,6	7,9	9,0	9,1	9,2	9,9	8,1
Autres formations supérieures (5)	0,3	1,3	4,3	4,1	4,2	4,2	4,0	4,2	4,5	4,6	2,0
Total général	454,4	459,0	533,9	542,3	540,3	625,2	627,5	628,0	626,8	624,9	-0,3

► **Champ : DOM (Mayotte à partir de 2011), Public + Privé.**

© DEPP © SIES

1. Avant 2012, les effectifs à Mayotte étaient surestimés (problème de classification).

2. Y compris les effectifs de préapprentissage en CFA. Données provisoires pour 2018.

3. Y compris les effectifs des IUFM depuis leur rattachement à une université (2008 pour l'IUFM de La Réunion, 2010 pour les IUFM des Antilles-Guyane) et ceux des ESPÉ depuis 2013.

4. Hors doubles inscriptions CPGE-université à partir de 2009.

5. Autres écoles : écoles de commerce et de gestion, architecture, formations comptables, paramédicales, sociales, artistiques et culturelles, d'ingénieurs, formations post-BTS et DSAA (diplôme supérieur des arts appliqués). Pour les écoles paramédicales et sociales, données 2017-2018 reconduites en 2018-2019.

ULIS : unité localisée pour l'inclusion scolaire ; **Segpa** : section d'enseignement général et professionnel adapté ; **DUT** : diplôme universitaire de technologie ; **CPGE** : classe préparatoire aux grandes écoles ; **STS** : section de techniciens supérieurs.

3 Effectifs du premier degré dans les DOM à la rentrée 2018

	Guadeloupe	Guyane	Martinique	Mayotte	La Réunion	Total
Public	40 617	41 412	32 035	52 083	107 134	273 281
Préélémentaire	14 850	14 517	12 045	16 402	39 652	97 466
Élémentaire	25 300	26 390	19 718	35 472	66 272	173 152
ULIS	467	505	272	209	1 210	2 663
Privé	6 536	2 927	3 942	2 909	10 234	26 548
Préélémentaire	2 297	880	1 261	1 278	3 761	9 477
Élémentaire	4 224	2 043	2 681	1 630	6 458	17 036
ULIS	15	4	-	1	15	35
Total premier degré	47 153	44 339	35 977	54 992	117 368	299 829
Évolution 2018/2017 (%)	-3,9	0,7	-3,3	-1,6	-0,4	-1,4
Part du public (%)	86,1	93,4	89,0	94,7	91,3	91,1

ULIS : unité localisée pour l'inclusion scolaire.

© DEPP

4 Effectifs du second degré dans les DOM à la rentrée 2018

	Guadeloupe	Guyane	Martinique	Mayotte	La Réunion	Total
Public	41 177	33 897	30 578	44 297	94 632	244 581
Formations en collège	23 849	21 576	16 815	28 879	55 260	146 379
dont enseignement adapté du second degré (Segpa)	1 070	1 229	890	763	2 416	6 368
Formations professionnelles en lycée	6 138	6 082	5 172	4 908	15 210	37 510
Formations générales et technologiques en lycée	11 190	6 239	8 591	10 510	24 162	60 692
Privé	4 818	2 913	4 028	336	7 758	19 853
Formations en collège	3 099	1 852	2 583	237	5 278	13 049
dont enseignement adapté du second degré (Segpa)	-	-	-	105	46	151
Formations professionnelles en lycée	811	491	264	99	466	2 131
Formations générales et technologiques en lycée	908	570	1 181	-	2 014	4 673
Total second degré	45 995	36 810	34 606	44 633	102 390	264 434
Évolution 2018/2017 (%)	-1,5	3,1	-3,9	3,2	0,1	0,2
Part du public (%)	89,5	92,1	88,4	99,2	92,4	92,5

Segpa : section d'enseignement général et professionnel adapté.

© DEPP

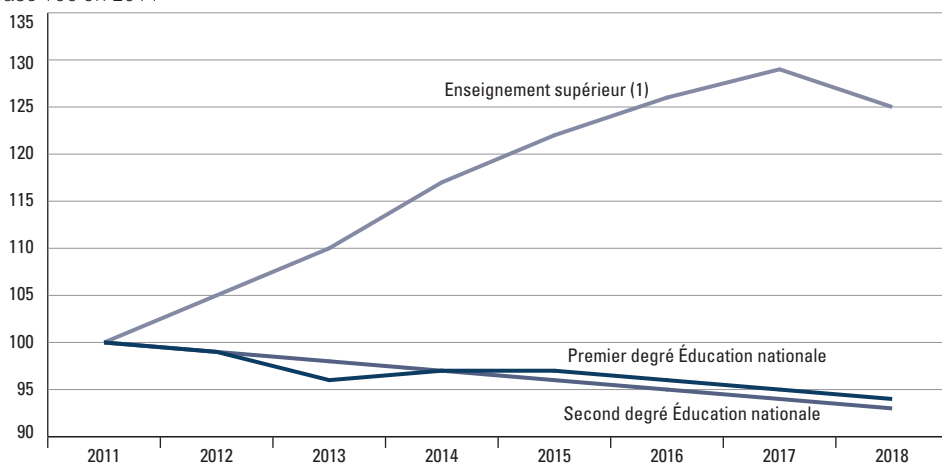
En 2018-2019, les COM et la Nouvelle-Calédonie comptent 144 900 élèves et étudiants, effectif en diminution par rapport à 2017-2018 (-1,2%). Pour la première fois depuis 2011, les effectifs du supérieur diminuent (1) (2).

Le premier degré scolarise 71 800 écoliers, avec une perte de 600 élèves. Dans le second degré sous tutelle du ministère en charge de l'éducation nationale (61 900 élèves), la baisse du nombre d'élèves se manifeste dans les formations professionnelles au lycée (-3,1%) et dans une moindre mesure au collège (-0,9%). Dans les formations générales et technologiques, les effectifs stagnent (-0,3%). Les effectifs du second degré diminuent au total de 800 élèves. Cette diminution des effectifs des premier et second degrés concerne l'ensemble des territoires excepté Saint-Pierre-et-Miquelon (3) (4).

Avec 9 800 étudiants accueillis en 2018, les effectifs sont en baisse dans l'enseignement supérieur (-3,0%) sauf dans les sections de techniciens supérieurs (+4,1%). Trois étudiants sur dix s'y inscrivent. La majorité de la population étudiante est composée d'étudiants inscrits à l'université (six dixièmes).

Les établissements publics accueillent trois élèves sur quatre dans les deux degrés d'enseignement. Dans le premier degré, cette part varie de 52,7% à Saint-Pierre-et-Miquelon à 82,6% en Polynésie française. Wallis-et-Futuna se démarque des autres territoires par la présence exclusive du privé dans le premier degré et du public dans le second degré.

1 Évolution des effectifs d'élèves (MENJ) et d'étudiants dans les COM et en Nouvelle-Calédonie, base 100 en 2011



► Champ : DOM et Nouvelle-Calédonie, Public + Privé.

1. Hors doubles inscriptions CPGE-université.

© DEPP

Précisions

Collectivités d'outre-mer (COM) - Polynésie française, Wallis-et-Futuna, Saint-Pierre-et-Miquelon.

La Nouvelle-Calédonie possède un statut provisoire de « collectivité spécifique ». Mayotte est devenue départe-

ment le 31 mars 2011. À partir de cette date, ses effectifs d'élèves et d'étudiants sont comptabilisés avec ceux des DOM (voir « Précisions » en 11.01).

Population scolaire du premier degré, population scolaire du second degré, population étudiante - Voir « Glossaire ».

Source

MENJ-MESRI-DEPP et MESRI-SIES

- Voir les sources décrites pour chaque niveau dans les chapitres correspondants de la présente édition de Repères et références statistiques.

- Institut de la statistique et des études économiques (Isee, Nouvelle-Calédonie) pour les données 2010 du premier degré.

2 Évolution des effectifs d'élèves et d'étudiants dans les COM et en Nouvelle-Calédonie

	1990	2000	2010 (1)	2011 y c. Mayotte	2011 hors Mayotte	2014	2015	2016	2017	2018	Évolution 2018/2017 (%)
Premier degré	97 669	118 129	131 201	129 196	76 184	73 654	73 578	73 330	72 429	71 786	-0,9
Préélémentaire	29 333	37 026	45 004	44 618	27 801	27 315	27 366	27 159	26 774	26 445	-1,2
Élémentaire (CP-CM2)	67 492	78 328	83 339	82 519	48 007	45 974	45 836	45 762	45 304	44 986	-0,7
ULIS (2)	844	2 775	2 858	2 059	376	365	376	409	351	355	1,1
Second degré Éducation nationale	46 102	78 737	95 420	97 524	66 430	64 723	63 927	63 328	62 636	61 884	-1,2
Formations en collège	29 234	51 227	57 798	59 759	39 175	38 083	37 080	36 699	36 358	36 041	-0,9
dont Segpa	174	1 069	1 950	2 664	1 374	1 390	1 351	1 298	1 191	1 254	5,3
Formations professionnelles en lycée	9 176	13 477	18 419	18 199	14 612	13 498	13 430	13 026	12 776	12 383	-3,1
Formations générales et technologiques en lycée	7 692	14 033	19 203	19 566	12 643	13 142	13 417	13 603	13 502	13 460	-0,3
Second degré Agriculture (3)	724	1 471	1 535	1 507	1 211	1 225	1 315	1 337	1 358	1 366	0,6
Enseignement supérieur	1 962	4 622	8 311	8 142	7 867	9 215	9 586	9 875	10 132	9 832	-3,0
Universités (4)	1 418	3 371	5 661	5 371	5 371	6 340	(6) 6 487	6 331	6 149	5 830	-5,2
CPGE	50	86	207	202	202	307	382	433	477	472	-1,0
STS et assimilés	425	882	1 920	2 046	1 771	2 081	2 197	2 537	2 881	3 000	4,1
Autres écoles (5)	69	94	523	523	523	487	520	574	625	530	-15,2
IUFM		189									
Total général	146 457	202 959	236 467	236 369	151 692	148 817	148 406	147 870	146 555	144 868	-1,2

► **Champ : COM et Nouvelle-Calédonie (hors Mayotte à partir de 2011), Public + Privé.**

1. À partir de la rentrée 2009, les effectifs du premier degré de Wallis-et-Futuna et de la Nouvelle-Calédonie, dont la rentrée scolaire est décalée (mars $n + 1$), sont affectés à la rentrée n et non plus à la rentrée $n + 1$.

2. Avant 2011, les effectifs des ULIS à Mayotte étaient surestimés (problème de classification).

3. Y compris les étudiants en BTS (62 en 2016, 66 en 2017, 79 en 2018).

4. Hors doubles inscriptions CPGE-université à partir de 2009.

5. Autres écoles : formations comptables, écoles de commerce et de gestion et établissements universitaires privés.

6. Données 2014 pour l'université de Nouvelle-Calédonie.

ULIS : unité localisée pour l'inclusion scolaire ; Segpa : section d'enseignement général et professionnel adapté ; CPGE : classe préparatoire aux grandes écoles ; STS : section de techniciens supérieurs ; IUFM : institut de formation des maîtres.

© DEPP
© SIES

3 Effectifs du premier degré dans les COM et en Nouvelle-Calédonie en 2018-2019

	Saint-Pierre-et-Miquelon	Polynésie française	Wallis-et-Futuna	Nouvelle-Calédonie	Total	Rappel 2017-2018
Public	314	28 835	—	26 803	55 952	56 518
Préélémentaire	105	10 706	—	9 806	20 617	20 945
Élémentaire	209	18 054	—	16 767	35 030	35 228
ULIS	—	75	—	230	305	345
Privé (y compris hors contrat)	282	6 079	1 562	7 911	15 834	15 911
Préélémentaire	124	2 070	522	3 112	5 828	5 829
Élémentaire	158	3 974	1 025	4 799	9 956	10 076
ULIS	—	35	15	—	50	6
Total premier degré	596	34 914	1 562	34 714	71 786	72 429
Évolution 2018/2017 (%)	0,3	-1,5	-0,7	-0,3	-0,9	-1,2
Part du public (%)	52,7	82,6	—	77,2	77,9	78,0

ULIS : unité localisée pour l'inclusion scolaire.

© DEPP

4 Effectifs du second degré dans les COM et en Nouvelle-Calédonie en 2017-2018

	Saint-Pierre-et-Miquelon	Polynésie française	Wallis-et-Futuna	Nouvelle-Calédonie	Total	Rappel 2017-2018
Public	392	21 497	1 516	21 350	44 755	45 417
Formations en collège	192	12 832	888	13 214	27 126	27 377
dont Segpa	0	409	66	675	1 150	1 094
Formations professionnelles en lycée	100	4 245	320	3 219	7 884	8 135
Formations générales et technologiques en lycée	100	4 420	308	4 917	9 745	9 905
Privé	121	8 134	0	8 874	17 129	17 219
Formations en collège	121	4 685	—	4 109	8 915	8 981
dont Segpa	16	—	—	88	104	97
Formations professionnelles en lycée	—	1 360	—	3 139	4 499	4 641
Formations générales et technologiques en lycée	—	2 089	—	1 626	3 715	3 597
Total second degré	513	29 631	1 516	30 224	61 884	62 636
Évolution 2018/2017 (%)	21,3	-1,3	-4,6	-1,2	-1,2	-1,2
Part du public (%)	76,4	72,5	100,0	70,6	72,3	72,3

Segpa : section d'enseignement général et professionnel adapté.

© DEPP

Depuis les années 2000, les effectifs de la population du premier degré dans les départements d'outre-mer (DOM) sont en recul (1). En 2018, cette population s'établit à 299 800 élèves, soit 4,4 % de la population scolaire (2). Entre les rentrées 2013 et 2018, les académies de la Guadeloupe et de la Martinique enregistrent les plus fortes réductions d'effectifs (respectivement 14,5 % et 7,6 %).

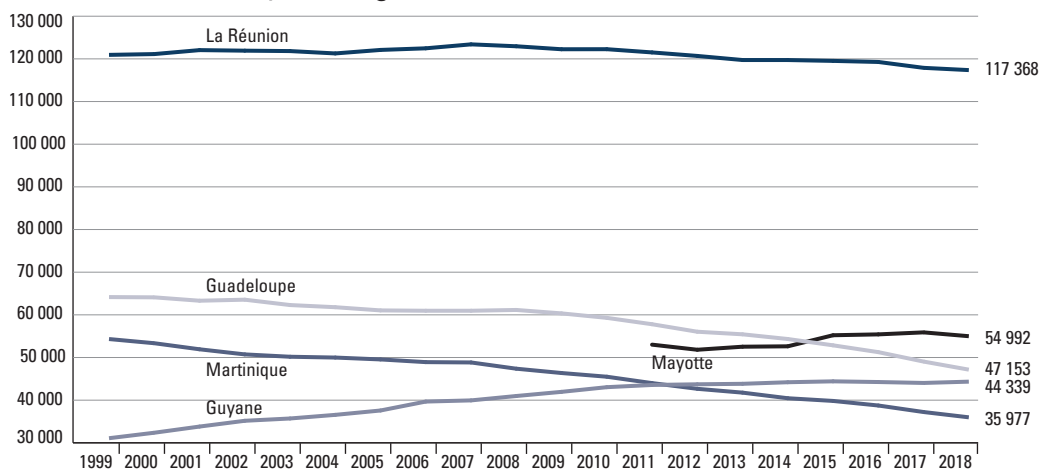
La part de l'enseignement privé dans les DOM (8,9 %) est inférieure à celle observée en France métropolitaine (14,2 %). Le poids du privé oscille entre 13,9 % en Guadeloupe et 5,3 % à Mayotte. Comme en France métropolitaine, les dispositifs collectifs accueillant des élèves en situation de handicap sont moins développés dans le secteur privé. Entre les rentrées 2013 et 2018, la part du secteur privé dans les DOM augmente d'un point. La hausse est nettement plus forte en Guadeloupe et en Martinique.

Au sein des DOM, le taux de scolarisation à deux ans dépasse largement le niveau national en Guadeloupe et Martinique (respectivement 25,4 % et 34,3 % contre 11,5 % au niveau national). À l'inverse, le nombre d'enfants scolarisés dès l'âge de deux ans en Guyane et à Mayotte est faible (1,8 % et 3,5 %).

Dans les écoles publiques des DOM, les retards à l'entrée dans un niveau sont plus fréquents qu'au niveau national. Dans l'ensemble, les retards sont plus fréquents dans les académies de Mayotte, Guyane et de la Guadeloupe (3).

Les taux de redoublement dans les écoles publiques demeurent supérieurs à ceux de la France métropolitaine, notamment pour les niveaux de CP et CE1 (écarts de 0,5 point), plus particulièrement en Guyane (4).

1 Évolution des effectifs du premier degré dans les DOM



► Champ : Public + Privé.

© DEPP

Précisions

La source Diapre est un dispositif de remontées de données du premier degré. Elle comporte des données individuelles qui permettent une analyse plus fine et de meilleure qualité que les données par école utilisées auparavant. À la rentrée 2018, 100,0 % des écoles publiques et 98,5 % des écoles privées sous contrat renseignent Diapre. Cette source couvre 99,1 % des classes et 99,2 % des élèves.

Unité localisée pour l'inclusion scolaire, taux de retard, taux de redoublement - Voir « Glossaire ».

Pour en savoir plus

- Notes d'Information : 18.27 ; 17.25 ; 16.40 ; 15.44 ; 14.41.
- Pour les retards à l'entrée au niveau national, voir la fiche 3.3.

Source

MENJ-MESRI-DEPP, Enquête dans les écoles publiques et privées de l'enseignement préélémentaire et élémentaire (Constat) et Diapre.

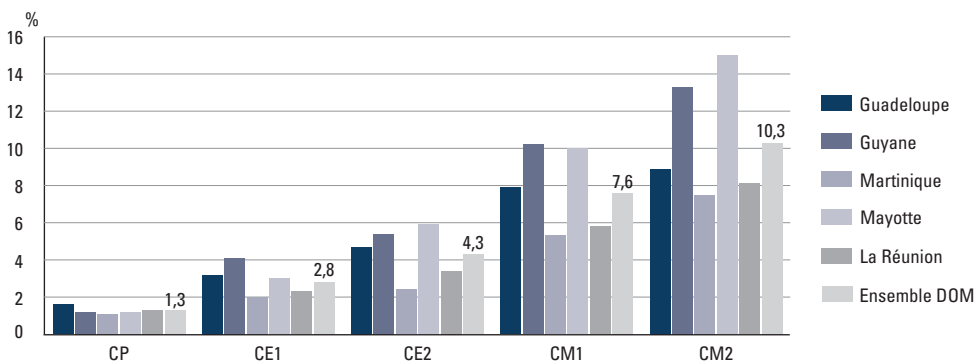
2 Effectifs du premier degré dans les DOM : évolution, part du privé et taux de scolarisation à deux ans

	Guadeloupe	Guyane	Martinique	Mayotte	La Réunion	Total
Effectifs en 2018 (Public + Privé)	47 153	44 339	35 977	54 992	117 368	299 829
Préélémentaire	17 147	15 397	13 306	17 680	43 413	106 943
Élémentaire	29 524	28 433	22 399	37 102	72 730	190 188
ULIS	482	509	272	210	1 225	2 698
Évolution des effectifs (%) entre 2013 et 2018 (Public + Privé)	-14,5	1,5	-7,6	4,7	-1,5	-3,1
Préélémentaire	-11,2	0,8	-7,4	-0,9	-0,6	-3,2
Élémentaire	-16,3	1,7	-7,6	8,3	-2,2	-3,0
ULIS	-10,1	14,9	-21,6	-51,6	7,0	-7,1
Part du privé (%) en 2018	13,9	6,6	11,0	5,3	8,7	8,9
Préélémentaire	13,4	5,7	9,5	7,2	8,7	8,9
Élémentaire	14,3	7,2	12,0	4,4	8,9	9,0
ULIS	3,1	0,8	0,0	0,5	1,2	1,3
Évolution de la part du privé (en points) entre 2013 et 2018	2,5	0,1	2,4	0,6	0,9	1,0
Préélémentaire	2,2	-0,2	2,1	1,1	1,1	1,1
Élémentaire	2,8	0,3	2,6	0,4	0,8	1,0
Taux de scolarisation à deux ans (%)	25,4	1,8	34,3	3,5	11,3	11,6

► Champ : Public + Privé.

© DEFP

3 Taux de retard à l'entrée à un niveau par DOM à la rentrée 2018, en %



► Champ : Public ; indicateur non disponible pour le secteur privé.

© DEFP

4 Taux de redoublement par niveau à la rentrée 2018, en %

	CP	CE1	CE2	CM1	CM2
Guadeloupe	3,1	2,4	2,0	0,4	0,6
Guyane	3,2	2,3	2,0	1,2	1,5
Martinique	2,4	2,0	1,4	0,4	0,2
Mayotte	1,2	1,1	0,8	0,4	0,4
La Réunion	2,5	2,5	1,7	0,4	0,4
DOM	2,4	2,1	1,5	0,5	0,6
France métropolitaine	1,9	1,6	1,3	0,4	0,4

► Champ : Public ; indicateur non disponible pour le secteur privé.

© DEFP

À la rentrée 2018, les départements d'outre-mer (DOM) scolarisent 264 400 élèves dans le second degré, un effectif quasiment stable par rapport à la rentrée 2017 (+0,2%) (1). Le secteur privé est peu implanté dans les DOM : il concerne 7,5% des élèves du second degré, contre plus de 20% sur l'ensemble du territoire français.

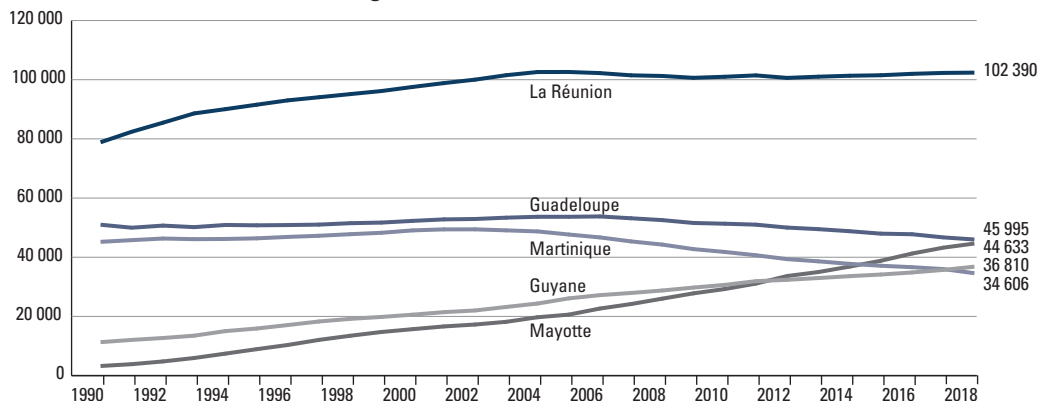
159 400 élèves sont inscrits en **formations en collège** (hors Segpa), chiffre en hausse de 0,6% par rapport à la rentrée précédente (2). Les sections d'enseignement général et professionnel adapté (Segpa) scolarisent 6 500 élèves à la rentrée 2017, ce qui représente 4,1% de l'ensemble des élèves inscrits en collège.

Les **formations générales et technologiques** accueillent 65 400 élèves : les séries générales accueillent un peu

moins des deux tiers des élèves de première ou de terminale (3). Six élèves sur dix sont des filles dans les formations générales et technologiques. Elles sont minoritaires en STI2D (12,9%) et il y a autant de filles que de garçons dans la série S. Toutefois, comme en France métropolitaine, elles se retrouvent, comparativement aux garçons, davantage en série littéraire ou dans le domaine de la santé et du social (83,7% en ST2S).

Avec 39 600 élèves, les effectifs des **formations professionnelles en lycée** ont un poids plus important dans les DOM : 37,8% des élèves inscrits au lycée en sont dans une formation professionnelle contre 28,1% en France métropolitaine (4). Les formations en CAP regroupent plus d'un quart des élèves de l'enseignement professionnel contre moins de deux sur dix sur l'ensemble du territoire.

1 Évolution des effectifs du second degré dans les DOM



► Champ : Public + Privé.

© DEPP

Source

MENJ-MESRI-DEPP, Système d'information Scolarité et enquête n° 16 auprès des établissements privés hors contrat.

2 Les effectifs de formations en collège dans les DOM à la rentrée 2018

	Public			Privé			Public + Privé	
	Garçons	Filles	Total	Garçons	Filles	Total	Total	Part des filles (%)
Sixième	17 762	17 431	35 193	1 671	1 651	3 322	38 515	49,5
Cinquième	16 997	17 170	34 167	1 577	1 629	3 206	37 373	50,3
Quatrième	17 083	17 163	34 246	1 470	1 658	3 128	37 374	50,4
Troisième	16 912	17 068	33 980	1 606	1 636	3 242	37 222	50,2
Total Sixième-troisième	68 754	68 832	137 586	6 324	6 574	12 898	150 484	50,1
Sixième Segpa	907	469	1 376	23	9	32	1 408	33,9
Cinquième Segpa	1 116	546	1 662	16	16	32	1 694	33,2
Quatrième Segpa	1 177	522	1 699	23	22	45	1 744	31,2
Troisième Segpa	1 088	543	1 631	28	14	42	1 673	33,3
Total Segpa	4 288	2 080	6 368	90	61	151	6 519	32,8
DIMA	3	2	5	-	-	-	5	40,0
ULIS	1 609	811	2 420	-	-	-	2 420	33,5
Total	74 654	71 725	146 379	6 414	6 635	13 049	159 428	49,2

► Champ : DOM, MENJ.

© DEFP

3 Les effectifs des formations générales et technologiques en lycée dans les DOM à la rentrée 2018

	Public			Privé			Public + Privé	
	Garçons	Filles	Total	Garçons	Filles	Total	Total	Part des filles (%)
Seconde	9 327	12 236	21 563	708	913	1 621	23 184	56,7
Première	8 072	11 063	19 135	674	841	1 515	20 650	57,6
S	2 663	2 986	5 649	346	383	729	6 378	52,8
L	524	2 057	2 581	34	99	133	2 714	79,4
ES	1 541	2 444	3 985	146	217	363	4 348	61,2
STMG	1 732	2 050	3 782	125	119	244	4 026	53,9
ST2S	190	943	1 133	10	22	32	1 165	82,8
STI2D	1 154	177	1 331	13	1	14	1 345	13,2
Autres (1)	268	406	674	0	0	0	674	60,2
Terminale	8 422	11 566	19 988	666	871	1 537	21 525	57,8
S	2 794	3 063	5 857	304	365	669	6 526	52,5
L	527	2 185	2 712	40	126	166	2 878	80,3
ES	1 503	2 524	4 027	164	210	374	4 401	62,1
STMG	1 897	2 213	4 110	127	130	257	4 367	53,7
ST2S	167	934	1 101	10	40	50	1 151	84,6
STI2D	1 300	192	1 492	21	0	21	1 513	12,7
Autres (1)	234	455	689	0	0	0	689	66,0
ULIS	0	6	6	0	0	0	6	100,0
Total	25 821	34 871	60 692	2 048	2 625	4 673	65 365	57,4

► Champ : DOM, MENJ.

© DEFP

1. Séries des baccalauréats technologiques STL, STD2A, TMD Hôtellerie et brevet technologique.

4 Les effectifs des formations professionnelles en lycée dans les DOM à la rentrée 2018

	Public			Privé			Public + Privé		
	Garçons	Filles	Total	Garçons	Filles	Total	Total	Part des filles (%)	
CAP 2 ans (1)	Total	6 488	3 567	10 055	229	223	452	10 507	36,1
	1 ^{re} année	3 409	1 865	5 274	97	103	200	5 474	36,0
	2 ^e année	3 079	1 702	4 781	132	120	252	5 033	36,2
	Total	15 375	11 427	26 802	843	827	1 670	28 472	43,0
Bac pro/ BMA (2)	Seconde professionnelle	5 296	3 768	9 064	246	268	514	9 578	42,1
	Première professionnelle	5 182	3 990	9 172	317	283	600	9 772	43,7
	Terminale professionnelle	4 897	3 669	8 566	280	276	556	9 122	43,2
Autres formations de niveaux IV et V		169	183	352	9		9	361	50,7
ULIS		202	99	301				301	32,9
Total		22 234	15 276	37 510	1 081	1 050	2 131	39 641	41,2

► Champ : DOM, MENJ.

© DEFP

1. Sont inclus 31 élèves préparant un CAP en 1 an.
2. Sont inclus 9 élèves préparant un BMA en 2 ans.

En 2018, le redoublement s'est stabilisé au collège (il en est de même en métropole). Les **taux de redoublement** s'établissent désormais à 0,7% en sixième, 0,3% en cinquième tout comme en quatrième et 1,5% en troisième (1).

Parmi les élèves inscrits en troisième à la rentrée 2017, 59,2% se sont orientés en formations générales et technologiques en lycée à la rentrée 2018, 31,1% en formations professionnelles en lycée.

Dans les formations générales et technologiques en lycée, le redoublement a légèrement augmenté en seconde et en première, mais dans des proportions moindres qu'en métropole (2). En fin de seconde,

les **sorties** des établissements de l'Éducation nationale restent stables (6,8%), conservant leur niveau élevé (par rapport à la métropole, mais aussi par rapport à la situation dans les DOM jusqu'en 2016). Cette stabilité globale des sorties en fin de seconde est le résultat de fortes disparités entre les cinq départements d'outre-mer, avec une augmentation particulièrement forte à Mayotte.

Les sorties des formations professionnelles dispensées par l'Éducation nationale sont fréquentes (3). Elles sont proches des valeurs observées en métropole et concernent environ un élève de première année de CAP sur cinq et un élève de **seconde ou de première professionnelle** sur dix.

Précisions

Population concernée - Élèves sous statut scolaire inscrits dans les établissements relevant du ministère en charge de l'éducation nationale (y compris EREA). Depuis la rentrée 2011, les DOM intègrent Mayotte.

Taux de passage, taux de sorties - Voir « Glossaire ».

Source

MENJ-MESRI-DEPP, Système d'information Sclolarité et enquête n° 16 auprès des établissements privés hors contrat.

1 Les taux de redoublement et de passage dans les formations en collège dans les DOM, en %

		2010	2011 hors Mayotte	2011 y.c. Mayotte	2012	2013	2014	2015	2016	2017	2018
Redoublements	Sixième	4,8	3,9	3,4	3,0	2,3	2,3	1,7	0,6	0,6	0,7
	Cinquième	2,4	2,0	1,8	1,5	1,2	1,0	0,9	0,2	0,2	0,3
	Quatrième	3,8	3,2	2,9	2,7	1,8	1,8	1,2	0,3	0,2	0,3
	Troisième	2,7	2,4	2,7	2,9	2,3	2,2	2,4	1,4	1,3	1,5
Passages	Sixième - cinquième	93,6	94,5	94,8	94,9	95,6	95,8	96,3	97,2	95,3	95,6
	Cinquième - quatrième	96,2	96,5	96,8	97,2	97,7	97,8	98,1	99,0	96,7	97,1
	Quatrième - troisième	92,2	93,7	94,3	94,6	95,7	96,7	97,5	98,7	96,9	96,8
	Troisième - seconde GT	53,2	54,4	54,6	54,5	55,8	57,0	58,2	60,2	59,3	59,2
	Troisième - formations pro en lycée	37,1	36,6	35,7	35,6	34,8	34,5	33,1	32,4	31,5	31,1

► **Champ : DOM y compris Mayotte à partir de 2011, Public + Privé, MENJ.**

Lecture : 31,1 % des élèves scolarisés en troisième (hors ULIS) en 2017 ont poursuivi leurs études en formations professionnelles à la rentrée 2018 dans un établissement du MENJ.

© DEPP

2 Les taux de redoublement, passage et sortie dans les formations générales et technologiques en lycée dans les DOM, en %

		2010	2011 hors Mayotte	2011 y.c. Mayotte	2012	2013	2014	2015	2016	2017	2018
Redoublements	Seconde	11,5	9,5	9,9	8,6	7,8	7,9	7,0	4,1	3,5	3,7
	Première	6,8	4,9	4,8	4,6	3,7	3,4	2,8	1,9	1,5	1,9
	Terminale	10,9	11,6	13,4	12,8	9,3	9,0	8,1	7,0	7,1	7,0
Passages	2 ^{es} vers formations pro en lycée	5,9	4,8	4,8	4,4	4,5	4,5	3,7	4,0	3,7	4,2
	2 ^{es} vers 1 ^{er}	79,0	81,8	81,5	82,7	84,0	83,5	85,5	88,3	86,1	85,3
	1 ^{er} vers terminale	89,6	91,3	92,0	92,3	93,4	94,2	94,8	96,0	94,6	93,8
Sorties	Seconde	3,6	3,8	3,8	4,3	3,7	4,0	3,7	3,6	6,7	6,8
	Première	3,1	3,3	2,8	2,8	2,5	2,2	2,2	2,2	3,7	4,0

► **Champ : DOM y compris Mayotte à partir de 2011, Public + Privé, MENJ.**

Lecture : 85,3 % des élèves scolarisés en seconde GT (hors ULIS) en 2017 ont poursuivi leurs études en première GT à la rentrée 2018 dans un établissement du MENJ.

© DEPP

3 Les taux de redoublement, de passage et de sortie dans les formations professionnelles en lycée dans les DOM, en %

		2010	2011 hors Mayotte	2011 y.c. Mayotte	2012	2013	2014	2015	2016	2017	2018
CAP 2 ans 1^{re} année	Redoublement	3,6	2,6	2,4	2,6	2,1	2,3	2,2	2,5	2,3	2,5
	Passage en 2 ^e année	75,2	75,9	78,1	76,6	78,4	77,6	77,7	78,1	77,0	76,0
	Autres orientations	1,7	1,4	1,3	0,9	0,7	0,8	0,9	0,9	0,9	0,8
	Sorties	19,5	20,1	18,2	19,9	18,8	19,3	19,2	18,5	19,8	20,7
CAP 2 ans 2^e année	Redoublement	3,2	3,6	3,3	3,5	2,5	3,5	3,0	2,8	3,0	3,8
	Passage en bac pro	21,0	19,0	17,9	17,8	16,8	17,0	16,6	16,5	16,4	15,4
	Autres orientations	4,6	5,0	4,5	3,5	3,2	3,7	3,3	3,2	3,1	3,0
	Sorties	71,0	72,4	74,3	75,2	77,5	75,8	77,1	77,5	77,5	77,8
Seconde pro	Redoublement	3,3	3,3	3,2	2,3	2,3	2,1	2,3	1,8	1,8	1,7
	Passage en 1 ^{er} pro	80,0	81,8	82,5	83,4	86,8	85,6	86,2	86,6	86,1	86,1
	Autres orientations	3,0	2,5	2,4	2,8	2,5	2,7	2,7	2,6	2,6	2,9
	Sorties	13,7	12,3	11,9	11,5	8,4	9,6	8,8	9,0	9,5	9,3
Première pro	Redoublement	1,9	1,2	1,2	1,4	1,0	1,3	1,2	0,9	0,9	1,3
	Passage en terminale pro	86,1	86,8	87,5	86,5	86,8	88,7	88,1	89,4	88,6	88,4
	Autres orientations	0,3	0,5	0,5	0,8	0,7	0,7	0,7	0,7	1,4	0,6
	Sorties	11,7	11,5	10,8	11,3	11,5	9,3	10,0	9,0	9,1	9,7
Terminale pro	Redoublement		3,6	3,8	5,3	5,9	4,6	4,9	5,7	4,9	4,3
	Autres orientations		1,4	1,4	1,7	2,1	2,3	2,3	2,2	1,9	2,2
	Sorties		95,0	94,8	93,0	92,0	93,1	92,8	92,1	93,2	93,5

► **Champ : DOM y compris Mayotte à partir de 2011, Public + Privé, MENJ.**

© DEPP

À la rentrée 2018, dans les cinq DOM, 10 800 élèves préparent un **CAP**, et 28 600 un **baccalauréat professionnel** ou un **BMA**. La part du secteur privé est plus forte en baccalauréat professionnel (6,1 %) qu'en CAP (4,3 %).

Certaines **spécialités de formation** sont plus fréquentes que d'autres. En CAP, les élèves sont plus nombreux dans les spécialités de la production (54,8 %) que dans celles des services, contrairement à ce que l'on observe pour le baccalauréat professionnel et le BMA, diplômes préparés en majorité dans des spécialités de services (56,6 % des élèves) (1). En CAP, alors qu'un seul groupe se distingue dans le secteur des services avec 18,8 % des élèves (« Commerce, vente »), les effectifs des groupes de spécialités de la production sont moins concentrés, avec notamment « Bâtiment :

finitions » (9,2 % des élèves), « Agroalimentaire, alimentation, cuisine » (8,9 % des élèves), et « Moteurs et mécanique auto » (7,7 % des élèves). Les quatre groupes de spécialités prépondérants en baccalauréat professionnel sont « Commerce, vente » regroupant 19,6 % des élèves, suivi de « Spécialités plurivalentes des services » (17,9 %), « Électricité, électronique » (12,7 %) et « Spécialités plurivalentes sanitaires et sociales » (9,7 %).

Les filles se forment beaucoup plus fréquemment que les garçons dans les métiers du secteur des services où elles représentent 59,7 % des effectifs en CAP, et 67,3 % en baccalauréat professionnel ou BMA. Elles sont très peu présentes dans les spécialités de la production, exception faite de la spécialité « Habillement » dans laquelle elles sont très largement majoritaires.

Précisions

Population concernée - Étèves sous statut scolaire inscrits dans les établissements relevant du ministère en charge de l'éducation nationale (y compris EREA).

Pour en savoir plus

- *Note d'Information* : 18.11.

1 Répartition des élèves préparant un CAP, un bac pro ou un BMA selon la spécialité de formation à la rentrée 2018

Groupes de spécialités de formation	CAP			Bac pro et BMA				
	Effectifs	Part du total (%)	Part du privé (%)	Part des filles (%)	Effectifs	Part du total (%)	Part du privé (%)	Part des filles (%)
200 Technologies industrielles fondamentales	44	0,4	—	27,3	31	0,1	—	12,9
201 Technologie de commandes des transformations industrielles	7	0,1	—	—	26	0,1	—	3,8
213 Forêts, espaces naturels, faune	14	0,1	100,0	—	—	—	—	—
214 Aménagement paysager, parcs, jardins, espaces verts...	—	—	—	—	—	—	—	—
220 Spécialités pluritechnologiques des transformations	20	0,2	—	30,0	254	0,9	—	33,9
221 Agroalimentaire, alimentation, cuisine	963	8,9	2,9	42,5	735	2,6	—	45,6
223 Métallurgie	52	0,5	—	44,2	—	—	—	—
225 Plasturgie, matériaux composites	10	0,1	100,0	20,0	9	—	—	—
227 Énergie, génie climatique	124	1,1	3,2	0,8	334	1,2	—	1,5
230 Spécialités pluritechnologiques, génie civil, construction, bois	202	1,9	5,4	1,0	925	3,2	2,7	26,4
231 Mines et carrières, génie civil, topographie	145	1,3	—	—	397	1,4	—	5,8
232 Bâtiment : construction et couverture	325	3,0	—	2,8	535	1,9	—	3,7
233 Bâtiment : finitions	997	9,2	2,1	4,0	684	2,4	—	9,4
234 Travail du bois et de l'ameublement	650	6,0	—	5,5	935	3,3	—	5,8
240 Spécialités pluritechnologiques des matériaux souples	—	—	—	—	—	—	—	—
241 Textile	—	—	—	—	—	—	—	—
242 Habillement	446	4,1	—	85,0	402	1,4	—	90,0
250 Spécialités pluritechnologiques en mécanique-électricité	—	—	—	—	1 029	3,6	11,4	2,3
251 Mécanique générale et de précision, usinage	—	—	—	—	97	0,3	—	8,2
252 Moteurs et mécanique auto	831	7,7	5,1	2,4	1 540	5,4	4,5	3,1
253 Mécanique aéronautique et spatiale	—	—	—	—	104	0,4	33,6	1,0
254 Structures métalliques	556	5,1	0,9	3,4	746	2,6	3,2	4,2
255 Électricité, électronique	535	5,0	2,2	1,9	3 618	12,7	3,9	2,3
Total spécialités de la production	5 921	54,8	2,5	16,3	12 401	43,4	3,3	11,2
300 Spécialités plurivalentes des services	51	0,5	—	49,0	5 111	17,9	8,3	76,3
311 Transport, manutention, magasinage	112	1,0	—	6,3	922	3,2	4,2	15,1
312 Commerce, vente	2 033	18,8	5,1	47,1	5 601	19,6	9,0	61,0
314 Comptabilité, gestion	—	—	—	—	—	—	—	—
321 Journalisme et communication	—	—	—	—	—	—	—	—
322 Techniques de l'imprimerie et de l'édition	60	0,6	—	30,0	80	0,3	—	32,5
323 Techniques de l'image et du son, métiers connexes du spectacle	—	—	—	—	224	0,8	—	28,6
324 Secrétariat, bureautique	—	—	—	—	—	—	—	—
330 Spécialités plurivalentes sanitaires et sociales	—	—	—	—	2 767	9,7	12,4	89,9
331 Santé	—	—	—	—	45	0,2	—	56
332 Travail social	874	8,1	8,8	96,0	—	—	—	—
334 Accueil, hôtellerie, tourisme	829	7,7	5,8	71,4	434	1,5	3,2	59,9
336 Coiffure, esthétique, autres services aux personnes	355	3,3	17,7	80,8	248	0,9	0,8	99,2
340 Spécialités plurivalentes des services à la collectivité	53	0,5	—	41,5	—	—	—	—
343 Nettoyage, assainissement, protection de l'environnement	278	2,6	—	38,4	358	1,3	—	52,2
344 Sécurité des biens et des personnes, police, surveillance	238	2,2	11,3	25,2	367	1,3	—	32,7
Total spécialités des services	4 883	45,2	6,5	59,7	16 157	56,6	8,2	67,3
Ensemble des spécialités	10 804	100,0	4,3	35,9	28 558	100,0	6,1	42,9

► Champ : DOM, Public + Privé, MENJ.

Lecture : 45,2 % des élèves de CAP dans les DOM se forment dans les spécialités des services.

6,5 % des élèves de CAP dans une spécialité des services sont inscrits dans un établissement privé. Les filles représentent 59,7 % des élèves formés dans ces spécialités en CAP.

© DEPP

Dans les départements d'outre-mer, **l'origine sociale** des élèves est très différente de celle observée en France métropolitaine (1). D'une part, 37,6 % des élèves sont issus d'une famille dont le responsable est inactif (8,3 % en France métropolitaine). D'autre part, les professions libérales et intermédiaires, enseignants excepté, sont nettement sous-représentées.

Comme en France métropolitaine, la part des élèves issus de familles d'enseignants est plus élevée dans les formations générales et technologiques en lycée que dans les formations professionnelles en lycée. Il en va de même pour celle des enfants de parents exerçant une profession libérale ou d'encadrement. Comme en France métropolitaine, les enfants d'ouvriers et d'inactifs sont proportionnellement plus nombreux dans les formations professionnelles.

Alors que, dans les formations en collège, près de quatre élèves sur dix sont enfants d'inactifs (39,7%), cette proportion s'élève à plus de six élèves sur dix dans l'enseignement adapté (62,6 %).

Les établissements privés scolarisent davantage d'élèves appartenant aux catégories sociales favorisées (2). La structure sociale des établissements privés est nettement tirée vers le haut et se démarque de celle des établissements publics pour toutes les catégories. Cependant, compte tenu de la faiblesse des effectifs des établissements privés, il convient de rester prudent sur ces observations.

Précisions

Population concernée - Élèves sous statut scolaire inscrits dans les établissements relevant du ministère en charge de l'éducation nationale (y compris EREA). Depuis la rentrée 2011, les DOM intègrent Mayotte.

Source

MENJ-MESRI-DEPP, Système d'information Scolarité et enquête n° 16 auprès des établissements privés hors contrat.

1 Élèves du second degré dans les DOM selon l'origine sociale à la rentrée 2018, en %

	Agriculteurs	Artisans, commerçants, chefs d'entreprise	Prof. libérales, cadres (1)	Enseignants (2)	Professions intermédiaires (3)
6 ^e à 3 ^e	1,3	8,1	7,3	3,8	7,8
ULIS dans les formations en collège, DIMA, dispositifs relais	1,0	4,2	1,6	0,9	4,1
Segpa	1,1	4,4	0,9	0,3	2,7
Total formations en collège (y compris Segpa)	1,3	7,9	7,0	3,7	7,5
Seconde générale et technologique	1,4	10,1	10,3	5,5	9,5
Première et terminale générales	1,6	10,7	13,0	7,4	11,2
Première et terminale technologiques	1,6	9,4	5,5	2,3	8,7
ULIS en formations GT en lycée	–	–	–	–	–
Total formations générales et technologiques en lycée	1,5	10,2	10,3	5,6	10,0
CAP	1,1	4,3	1,2	0,4	3,3
Bac pro, BMA	1,4	6,9	2,5	0,7	5,5
ULIS en formations professionnelles en lycée	1,9	3,8	0,4	1,1	5,3
Autres niveaux IV et V	2,8	5,2	3,1	0,9	8,0
Total formations professionnelles en lycée	1,4	6,2	2,1	0,7	4,9
Ensemble	1,4	8,2	7,1	3,7	7,8
France métropolitaine	1,5	10,4	19,7	3,3	13,0

(suite)	Employés	Ouvriers	Retraités	Inactifs	Total	Effectifs (4)
6 ^e à 3 ^e	17,1	15,3	1,0	38,4	100,0	150 484
ULIS dans les formations en collège, DIMA, dispositifs relais	10,3	14,1	1,4	62,4	100,0	2 425
Segpa	10,6	16,6	0,7	62,6	100,0	6 519
Total formations en collège (y compris Segpa)	16,7	15,3	0,9	39,7	100,0	159 428
Seconde générale et technologique	18,6	15,8	1,3	27,4	100,0	23 184
Première et terminale générales	19,9	13,8	2,0	20,5	100,0	27 245
Première et terminale technologiques	19,5	19,5	1,6	32,0	100,0	14 930
ULIS en formations GT en lycée	–	50,0	16,7	33,3	100,0	6
Total formations générales et technologiques en lycée	19,4	15,8	1,7	25,5	100,0	65 365
CAP	11,5	16,1	1,0	61,0	100,0	10 507
Bac pro, BMA	16,4	19,2	1,2	46,1	100,0	28 472
ULIS en formations professionnelles en lycée	15,3	16,4	1,5	54,2	100,0	301
Autres niveaux IV et V	15,6	17,7	0,9	45,9	100,0	361
Total formations professionnelles en lycée	15,1	18,3	1,1	50,1	100,0	39 641
Ensemble	17,2	15,9	1,2	37,6	100,0	264 434
France métropolitaine	17,3	25,0	1,5	8,3	100,0	5 380 584

► Champ : DOM, Public + Privé, MENJ.

1. Professeurs non compris.
2. Enseignants : professeurs, instituteurs et professeurs des écoles.
3. Instituteurs et professeurs des écoles non compris.
4. Y compris les élèves dont l'origine sociale est non renseignée (9,9 % des effectifs dans les DOM).

© DEFP

2 Élèves du second degré dans les DOM selon l'origine sociale regroupée à la rentrée 2018, en % (1)

Formations	Public					Privé				
	Très favorisée	Favo-risée	Moyenne	Défa-vo-risée	Total	Très favorisée	Favo-risée	Moyenne	Défa-vo-risée	Total
6 ^e à 3 ^e	10,1	7,1	24,3	58,4	100,0	38,2	16,5	34,3	11,0	100,0
ULIS dans les formations en collège, DIMA, dispositifs relais	2,7	4,1	15,8	77,3	100,0	–	–	–	–	–
Segpa	1,4	2,8	15,6	80,1	100,0	3,4	2,7	30,8	63,0	100,0
Total formations en collège (y compris Segpa)	9,6	6,9	23,8	59,7	100,0	37,8	16,3	34,2	11,7	100,0
Seconde générale et technologique	15,9	9,3	28,2	46,6	100,0	45,9	16,5	28,5	9,1	100,0
Première et terminale générales	20,7	11,3	29,9	38,1	100,0	45,9	17,2	29,8	7,0	100,0
Première et terminale technologiques	8,6	8,7	28,6	54,1	100,0	24,2	16,4	42,2	17,2	100,0
ULIS en formations GT en lycée	0,0	0,0	0,0	100,0	100,0	–	–	–	–	–
Total formations générales et technologiques en lycée	16,2	10,0	29,0	44,8	100,0	43,1	16,9	31,0	9,1	100,0
CAP	1,8	3,4	16,4	78,4	100,0	3,9	3,4	25,3	67,5	100,0
Bac pro, BMA	3,6	5,5	23,4	67,6	100,0	10,4	8,9	39,9	40,8	100,0
ULIS en formations professionnelles en lycée	1,9	5,3	20,6	72,1	100,0	–	–	–	–	–
Autres niveaux IV et V	3,4	7,2	24,8	64,6	100,0	25,0	37,5	12,5	25,0	100,0
Total formations professionnelles en lycée	3,1	4,9	21,5	70,5	100,0	9,1	7,8	36,8	46,3	100,0
Ensemble	10,3	7,4	24,8	57,5	100,0	36,2	15,6	33,7	14,5	100,0

► Champ : DOM, MENJ.

1. Voir les regroupements dans la rubrique « Glossaire ».

© DEFP

En 2018-2019, le nombre d'étudiants inscrits dans les établissements d'enseignement supérieur des départements d'outre-mer (DOM) augmente de 4,0 % : il s'établit à 46 750 (1).

L'**université**, qui accueille 65,1 % des effectifs dans les DOM, voit ses effectifs augmenter de 3,2 % entre 2017 et 2018 (2). Les effectifs d'étudiants préparant un **DUT** sont en augmentation (+ 8,9 %). En **STS**, le nombre d'étudiants augmente de 8,1 %. Les effectifs en **CPGE** sont en hausse (+ 1,3 %).

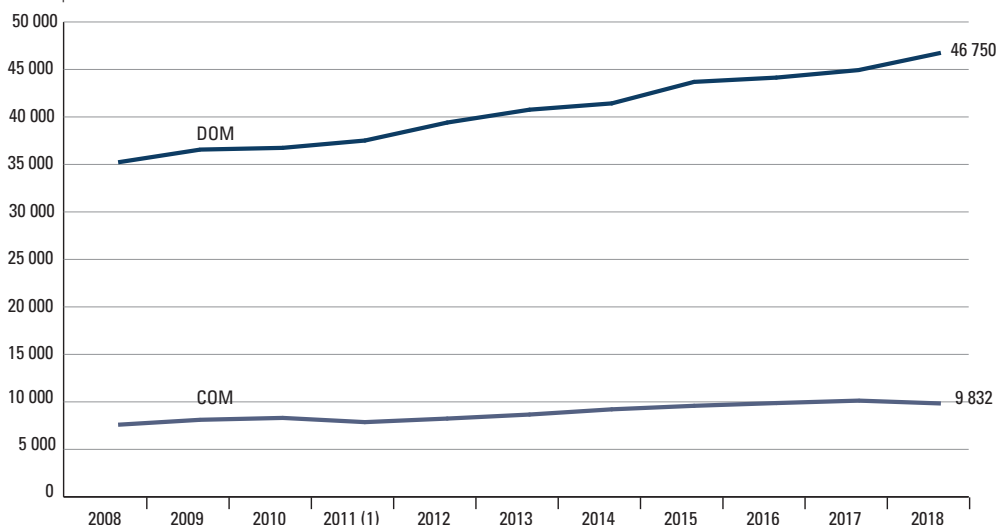
Après une croissance quasiment continue depuis la fin des années 1990, la part des femmes parmi les étudiants dans les DOM a diminué régulièrement depuis 2009, passant de 63,5 % à 60,7 %. Elle reste

cependant supérieure de 5,4 points à celle de la France métropolitaine.

Dans les collectivités d'outre-mer (COM) et en Nouvelle-Calédonie, le nombre d'inscriptions dans l'enseignement supérieur diminue de 3,0 % en 2018 pour s'établir à 9 830 (3). L'université accueille 59,3 % des effectifs de l'enseignement supérieur. Cette part continue de décroître (- 1,4 point de moins par rapport à l'année précédente) sous l'effet de la forte diminution du nombre d'inscrits à l'université (- 5,2 %).

Les effectifs augmentent de 4,1 % en **STS** et formations assimilées et restent stables en **CPGE**. La part des étudiantes reste élevée : 61,3 % des étudiants, soit 6,0 points de plus qu'en métropole.

1 Évolution des effectifs de l'enseignement supérieur dans les DOM et COM depuis 2008, hors doubles inscriptions université-CPGE



► Champ : DOM (Mayotte à partir de 2011) et COM.

1. En 2011, Mayotte est devenue un DOM. Ce changement de statut représente un mouvement de 275 étudiants en STS et assimilés des COM vers les DOM.

© SIES

Précisions

Localisation des établissements - À partir de 2005-2006, la localisation des établissements par académie est homogène sur l'ensemble du supérieur : l'unité géographique de référence est celle où est implantée la composante, quel que soit le type d'établissement. D'où la présence de formations universitaires privées en Polynésie du fait de la présence d'une antenne de l'université catholique de l'Ouest.

Les inscriptions comptabilisées excluent les doubles inscriptions à l'université et en CPGE, rendues obligatoires par la loi en 2013.

Doubles inscriptions à l'université et en CPGE, CPGE - Voir « Glossaire ».

Pour en savoir plus

- Note d'Information (ESR) : 18.09.

Source

MESRI-SIES, Système d'information SISE et autres enquêtes (voir 6.1).

2 Évolution des effectifs de l'enseignement supérieur dans les DOM, hors doubles inscriptions université-CPGE

	2008 2009	2009 2010	2010 2011	2011 2012	2012 2013	2013 2014	2014 2015	2015 2016	2016 2017	2017 2018	2018 2019p
Universités (1)	23 064	24 104	24 202	24 117	25 510	26 711	27 084	29 034	29 196	29 485	30 441
Part des femmes (%)	64,4	64,5	63,4	63,3	63,1	62,5	61,9	61,6	61,6	61,8	62,3
<i>dont préparation DUT</i>	837	842	919	958	1 120	1 087	1 089	1 121	1 162	1 212	1 320
Part des femmes en DUT (%)	51,1	52,7	53,0	55,3	55,8	56,2	52,8	51,2	53,6	54,6	54,2
IUFM (2)	2 550	2 435									
Part des femmes (%)	75,8	76,3									
STS et assimilés	6 984	7 092	7 195	(4) 7 910	8 144	8 564	8 768	8 997	9 116	9 181	9 929
Part des femmes (%)	53,0	54,4	53,4	54,7	53,8	53,1	53,0	52,7	51,5	50,3	50,6
CPGE	1 297	1 320	1 290	1 302	1 471	1 581	1 636	1 685	1 646	1 741	1 763
Part des femmes (%)	52,4	54,4	54,3	53,6	52,5	51,4	50,2	48,6	49,4	49,6	48,7
Autres écoles (3)	3 880	4 048	4 058	4 188	4 285	3 907	3 939	3 975	4 184	4 527	4 617
Part des femmes (%)	76,6	76,7	76,7	77,6	76,9	75,1	78,2	76,6	76,3	75,9	76,4
Ensemble	35 225	36 564	36 745	37 517	39 410	40 763	41 427	43 691	44 142	44 934	46 750
Part des femmes (%)	63,0	63,5	62,7	62,7	62,3	61,3	61,1	60,6	60,4	60,4	60,7

► **Champ : DOM (Mayotte à partir de 2011).**

- La ligne « universités » comprend le CUFR de Mayotte, créé en 2012.
- IUFM : instituts universitaires de formation des maîtres. Dans les DOM, on recense jusqu'en 2010 quatre IUFM (Guadeloupe, Guyane, Martinique, La Réunion). En 2008-2009, les IUFM ont été intégrés dans une université de rattachement, à l'exception de ceux de Guadeloupe, de Guyane et de Martinique. En 2010-2011, les IUFM ont été complètement intégrés aux universités (masterisation). Les stagiaires en année post-master ne sont plus comptabilisés comme étudiants. Il existe aujourd'hui des écoles supérieures du professorat et de l'éducation (ESPE) rattachées aux universités, en Guadeloupe, en Guyane, en Martinique et à La Réunion.
- Autres écoles : écoles de commerce et de gestion, architecture, formations comptables, paramédicales, sociales, artistiques et culturelles, d'ingénieurs, formations post-BTS et DSAA (diplôme supérieur des arts appliqués). Pour les écoles paramédicales et sociales, données 2017-2018 reconduites en 2018-2019.
- En 2011, Mayotte est devenu un DOM. Ce changement de statut représente 275 étudiants de plus en STS et assimilés.

© SIES

3 Évolution des effectifs de l'enseignement supérieur dans les COM et en Nouvelle-Calédonie, hors doubles inscriptions université-CPGE

	2008 2009	2009 2010	2010 2011	2011 2012	2012 2013	2013 2014	2014 2015	2015 2016 p	2016 2017	2017 2018	2018 2019
Universités	5 492	5 732	5 661	5 371	5 608	6 033	6 340	(1) 6 487	6 331	6 149	5 830
Part des femmes (%)	63,2	62,8	64,2	64,3	64,9	63,9	64,0	(1) 64,5	64,5	64,5	65,1
IUFM (2)	640	589									
Part des femmes (%)	70,5	68,8									
STS et assimilés	1 528	1 717	1 920	(3) 1 771	1 835	1 924	2 081	2 197	2 537	2 881	3 000
Part des femmes (%)	56,1	56,3	59,4	58,6	59,2	57,7	57,4	57,7	57,9	57,3	55,8
CPGE	176	179	207	202	232	253	307	382	433	477	472
Part des femmes (%)	49,4	44,7	41,1	37,1	37,5	39,9	44,0	48,2	49,0	47,2	45,8
Autres écoles (4)	398	486	523	523	567	456	487	520	574	625	530
Part des femmes (%)	68,1	71,0	72,3	69,8	69,1	72,8	74,3	71,9	73,7	67,4	63,6
Ensemble	7 594	8 114	8 311	7 867	8 242	8 666	9 215	9 586	9 875	10 132	9 832
Part des femmes (%)	61,7	61,5	63,0	62,7	63,2	62,5	62,4	62,7	62,6	61,8	61,3

► **Champ : COM (hors Mayotte à partir de 2011).**

- Données 2014 pour l'université de Nouvelle-Calédonie.
- IUFM : instituts universitaires de formation des maîtres. Dans les COM, l'IUFM du Pacifique avait son siège en Nouvelle-Calédonie et une antenne à Papeete. En 2010-2011, les IUFM ont été intégrés aux universités (masterisation). Les stagiaires en année post-master ne sont plus comptabilisés comme étudiants. Il existe aujourd'hui des écoles supérieures du professorat et de l'éducation (ESPE) rattachées aux universités en Polynésie française et en Nouvelle-Calédonie.
- En 2011, Mayotte est devenu un DOM. Ce changement de statut représente 275 étudiants de moins en STS et assimilés.
- Autres écoles : formations comptables, écoles de commerce et de gestion et établissements universitaires privés.

© SIES

En 2018-2019, 36 300 étudiants sont inscrits dans l'une des six **universités** françaises d'outre-mer, soit une augmentation de 1,9 % par rapport à l'année précédente (1). En outre-mer, près d'un étudiant sur dix est inscrit dans une ESPÉ (**écoles supérieures du professorat et de l'éducation**), part stable.

Les trois quarts (73,3 % ; -0,4 point par rapport à 2017) des étudiants inscrits dans les universités d'outre-mer sont en cursus licence contre 60,4 % (+0,5 point) en métropole. Ainsi, le poids des cursus master et doctorat est faible : 24,9 % (+0,3 point) en cursus master contre 36,1 % pour la France métropolitaine ; seulement 1,8 % des étudiants en cursus doctorat contre 3,6 % en métropole.

35,2 % des étudiants d'outre-mer sont inscrits en lettres, langues ou sciences humaines, 27,1 % en droit,

sciences politiques, sciences économiques ou AES, 21,3 % en sciences ou Staps et 12,4 % dans les disciplines de santé. Enfin, ils sont 4,0 % à préparer un **DUT**. Les disciplines de santé et les DUT sont moins représentés dans les universités d'outre-mer qu'en métropole où ces filières représentent respectivement 14,4 % et 7,5 % des inscriptions.

La proportion de femmes dans les universités d'outre-mer reste stable (62,7 %) (2). En métropole, cette proportion est plus faible (57,3 %). Les femmes sont majoritaires dans toutes les disciplines sauf en sciences (46,4 %) et Staps (26,8 %).

En 2018-2019, le nombre de nouveaux entrants augmente de 5,9 % (2).

Précisions

Population concernée - Étudiants inscrits dans les universités des DOM-COM et de Nouvelle-Calédonie. Les inscriptions comptabilisées excluent, pour tous les millésimes, les doubles inscriptions à l'université et en CPGE, rendues obligatoires par la loi en 2013.

Universités des DOM-COM et de Nouvelle-Calédonie - Il s'agit de l'université des Antilles, de l'université de Guyane, de l'université de La Réunion et du CUFR de Mayotte pour les DOM, de l'université de Polynésie française dans les COM et de l'université de Nouvelle-Calédonie.

Le CUFR de Mayotte, créé en octobre 2011, ne faisait pas partie du champ « Universités » avant la rentrée 2012.

Toutefois, des étudiants de Mayotte étaient comptabilisés les années précédentes, dans des établissements d'autres DOM, notamment La Réunion, à travers des conventions.

Le 30 juillet 2014, les universités des Antilles et l'université de Guyane ont été créées par scission de l'université des Antilles-Guyane.

Étudiant nouvel entrant, doubles inscriptions à l'université et en CPGE, population étudiante, cursus licence, cursus master, cursus doctorat, ESPÉ, DUT, AES, Staps - Voir « Glossaire ».

Pour en savoir plus

- *Notes Flash* (ESR) : 19.14 ; 19.13 ; 19.09.

1 Les étudiants par discipline et cursus LMD dans les universités d'outre-mer en 2018-2019

		Cursus licence	Cursus master	Cursus doctorat	Ensemble
Antilles	Droit, sciences politiques, sciences éco., AES	1 904	366	62	2 332
	Lettres, sciences humaines, langues	1 370	754	128	2 252
	Sciences, Staps	1 965	245	89	2 299
	Santé	977	1271	3	2 251
	DUT	478			478
Total		6 694	2 636	282	9 612
Guyane	Droit, sciences politiques, sciences éco., AES	1 059	145	8	1 212
	Lettres, sciences humaines, langues	777	41	10	828
	Sciences, Staps	452	23	39	514
	Santé	130		1	131
	DUT	183			183
Total		2 601	209	58	2 868
La Réunion	Droit, sciences politiques, sciences éco., AES	3 214	713	31	3 958
	Lettres, sciences humaines, langues	3 202	494	55	3 751
	Sciences, Staps	2 987	423	124	3 534
	Santé	1 060	813		1 873
	DUT	659			659
Total		11 122	2 443	210	13 775
Mayotte	Droit, sciences politiques, sciences éco., AES	486			486
	Lettres, sciences humaines, langues	394			394
	Sciences	140			140
	Santé	16			16
	DUT	16			16
Total		1 036			1 036
Total DOM (y compris ESPÉ)		21 453	8 438	550	30 441
Nouvelle-Calédonie	Droit, sciences politiques, sciences éco., AES	751	43	9	803
	Lettres, sciences humaines, langues	1 062	59	10	1 131
	Sciences, Staps	728		28	756
	Santé	74		2	76
	DUT	127			127
Total		2 742	102	49	2 893
Polynésie française	Droit, sciences politiques, sciences éco., AES	947	100	6	1 053
	Lettres, sciences humaines, langues	848	32	19	899
	Sciences	448	12	21	481
	Santé	145			145
	DUT	145			145
Total		2 388	144	46	2 578
Total COM + Nouvelle-Calédonie (y compris ESPÉ)		5 130	605	95	5 830

© SIES

2 Étudiants et nouveaux entrants dans les universités d'outre mer

		2017-2018				2018-2019			
		Total		Nouveaux entrants		Total		Nouveaux entrants	
		Effectifs	Femmes (%)	Effectifs	Femmes (%)	Effectifs	Femmes (%)	Effectifs	Femmes (%)
Antilles	Droit, sciences politiques, sciences éco., AES	2 531	64,5	796	63,3	2 332	62,3	711	57,1
	Lettres, sciences humaines, langues	2 056	74,5	395	73,2	2 252	74,9	483	76,4
	Sciences, Staps	2 425	43,5	626	35,6	2 299	46,7	647	42,3
	Santé	2 235	65,9	763	74,0	2 251	67,5	675	73,8
	DUT	451	60,8	213	62,9	478	60,7	193	59,6
Total	9 698	61,5	2 793	61,4	9 612	62,7	2 709	61,4	
Guyane	Droit, sciences politiques, sciences éco., AES	1 086	60,8	438	61,4	1 212	60,8	423	60,8
	Lettres, sciences humaines, langues	720	72,6	188	67,0	828	71,7	265	67,9
	Sciences, Staps	450	44,0	156	34,0	514	38,5	189	29,6
	Santé	79	79,7	60	80,0	131	80,2	84	81,0
	DUT	182	45,6	75	41,3	183	45,4	94	42,6
Total	2 517	60,7	917	57,5	2 868	59,9	1 055	57,0	
La Réunion	Droit, sciences politiques, sciences éco., AES	4 034	62,9	1 202	61,2	3 958	64,3	1 310	64,5
	Lettres, sciences humaines, langues	3 555	71,6	1 120	72,3	3 751	70,8	1 281	70,3
	Sciences, Staps	3 358	34,3	1 056	31,3	3 534	36,9	1 156	35,5
	Santé	1 695	66,0	551	70,4	1 873	65,0	664	70,6
	DUT	579	52,7	284	47,9	659	52,0	329	50,8
Total	13 221	57,9	4 213	57,0	13 775	58,6	4 740	58,9	
Mayotte	Droit, sciences politiques, sciences éco., AES	507	68,0	139	68,3	486	71,8	161	73,3
	Lettres, sciences humaines, langues	361	72,3	116	70,7	394	74,6	100	80,0
	Sciences	159	55,3	47	61,7	140	55,7	36	63,9
	Santé					16	68,8	5	60,0
	DUT								
Total	1 027	67,6	302	68,2	1 036	70,7	302	74,2	
Total DOM (y compris ESPÉ)		29 485	61,8	8 225	58,9	30 441	62,3	8 806	59,9
Nouvelle-Calédonie	Droit, sciences politiques, sciences éco., AES	833	67,0	264	68,6	803	66,7	253	66,8
	Lettres, sciences humaines, langues	1 142	70,6	269	74,3	1 131	72,9	280	73,9
	Sciences	756	43,1	277	41,9	756	47,8	291	49,5
	Santé	72	65,3			76	69,7		
	DUT	126	57,1	60	56,7	127	54,3	49	49,0
Total	2 929	61,8	870	61,0	2 893	63,7	873	62,3	
Polynésie française	Droit, sciences politiques, sciences éco., AES	1 179	68,1	216	71,3	1 053	69,5	226	66,8
	Lettres, sciences humaines, langues	949	74,6	260	74,2	899	72,4	238	71,8
	Sciences	460	42,0	156	36,5	481	45,1	162	42,6
	Santé	132	68,2	80	65,0	145	69,0	85	72,9
	DUT								
Total	2 720	66,0	712	64,0	2 578	65,9	711	63,7	
Total COM + Nouvelle-Calédonie (y compris ESPÉ)		6 118	64,4	1 582	62,4	5 830	65,1	1 584	62,9

© SIES

À la session 2018, le nombre de diplômes de l'enseignement secondaire (y compris diplômes agricoles) délivrés dans les départements d'outre-mer (DOM) a augmenté de 2,9% par rapport à la session précédente : on en recense 14 600 au niveau V (**CAP et BEP** essentiellement), et 27 300 au niveau IV (presque exclusivement des baccalauréats) (1). Au niveau V, le **taux de réussite** global est de 80,2% (-0,4 point par rapport à 2017). Avec un taux de réussite de 79,9% pour le CAP et de 80,6% pour le BEP, les écarts avec la métropole sont respectivement de -5,0 et -3,5 points. 26 800 candidats ont été reçus au baccalauréat à la session 2018 dans les DOM ; le taux de réussite, stable par rapport à 2017, s'y élève à 84,3%, contre 88,4% en métropole, soit un écart de -4,1 points.

3 700 candidats obtiennent le **BTS** (agricole ou non) dans les DOM, pour un taux de réussite de 63,0%, soit 10 points de moins que le taux métropolitain. 107 personnes obtiennent le DCG ou le DSCG. Les candidats qui réussissent le mieux sont à La Réunion.

À la session 2017, dans les cinq universités d'outre-mer et le CUFR de Mayotte, 3 400 licences et 1 300 masters ont été délivrés (soit +1,8% et -13,9% respectivement par rapport à la session 2016) (3). 76 thèses ont été soutenues contre 89 à la session 2016. 378 **DUT** ont été délivrés (-46 par rapport à 2016).

Trois écoles de commerce ont délivré 121 diplômes (y compris en Nouvelle-Calédonie), et deux écoles d'ingénieurs universitaires en ont délivré 42.

Précisions

Population concernée - Ensemble des candidats, quel que soit leur statut (scolaire, apprenti, individuel, en formation continue, en enseignement à distance).

Brevet professionnel (BP), mention complémentaire (MC) - Voir « Glossaire ».

Pour en savoir plus

- *Notes d'Information* (ESR) : 17.13 ; 17.08 ; 16.08 ; 14.17 ; 13.05.
- *Note flash* (ESR) : 18.01.

Source

MENJ-MESRI-DEPP/MESRI-SIES

- (1) Système d'information (SI) Ocean, enquête n°4 sur les résultats aux examens technologiques et professionnels, enquête n°60 sur les résultats définitifs du baccalauréat, SI du ministère en charge de l'agriculture.

- (2) Système d'information (SI) Ocean, enquête n°24 sur les résultats aux examens technologiques et professionnels de l'enseignement supérieur, SI du ministère en charge de l'agriculture.

- (3) Système d'information SISE.

1 Les diplômes de l'enseignement secondaire dans les DOM, session 2018

	Guadeloupe		Guyane		Martinique		Mayotte		La Réunion		Total	
	Nombre d'admis	Taux de réussite (%)	Nombre d'admis	Taux de réussite (%)	Nombre d'admis	Taux de réussite (%)	Nombre d'admis	Taux de réussite (%)	Nombre d'admis	Taux de réussite (%)	Nombre d'admis	Taux de réussite (%)
CAP/CAPA	1 285	79,3	1 217	74,9	985	78,2	914	82,3	3 129	82,2	7 530	79,9
BEP/BEPA (1)	1 418	83,0	984	71,9	1 056	79,3	774	76,0	2 686	85,1	6 918	80,6
MC niveau V	23	59,0	7	87,5	40	90,9	9	100,0	107	77,5	186	78,2
Total niveau V	2 726	80,9	2 208	73,6	2 081	79,0	1 697	79,4	5 922	83,4	14 634	80,2
Baccalauréat général	2 583	91,5	1 076	85,5	2 163	89,3	1 194	72,7	5 118	92,1	12 134	88,6
Baccalauréat technologique	1 169	93,1	611	82,7	963	86,2	984	60,2	2 808	87,5	6 535	82,1
Baccalauréat professionnel	1 727	83,9	1 044	70,7	1 345	79,3	945	78,5	3 081	83,0	8 142	80,3
Total baccalauréat	5 479	89,3	2 731	78,6	4 471	85,4	3 123	69,7	11 007	88,2	26 811	84,3
Brevet professionnel (BP)	60	69,0	21	47,7	40	64,5	–	–	201	75,3	322	69,5
MC niveau IV	16	84,2	18	75,0	7	58,3	–	–	91	88,3	132	83,5
Total niveau IV	5 555	89,0	2 770	78,2	4 518	85,1	3 123	69,6	11 299	88,0	27 265	84,1
<i>dont niveau IV professionnel</i>	<i>1 803</i>	<i>83,3</i>	<i>1 083</i>	<i>70,1</i>	<i>1 392</i>	<i>78,6</i>	<i>945</i>	<i>78,3</i>	<i>3 373</i>	<i>82,7</i>	<i>8 596</i>	<i>79,8</i>

1. L'ensemble des BEP délivrés en 2018 sont des certifications intermédiaires obtenues en cours de préparation d'un baccalauréat professionnel en 3 ans.

© DEFP

2 Les BTS et diplômes de comptabilité et gestion dans les DOM, session 2018

	Guadeloupe		Guyane		Martinique		Mayotte		La Réunion		Total	
	Nombre d'admis	Taux de réussite (%)	Nombre d'admis	Taux de réussite (%)	Nombre d'admis	Taux de réussite (%)	Nombre d'admis	Taux de réussite (%)	Nombre d'admis	Taux de réussite (%)	Nombre d'admis	Taux de réussite (%)
BTS/BTSA (1)	923	66,7	304	61,7	903	57,9	103	35,2	1 472	68,5	3 705	63,0
DCG et DSCG (2)	22	34,4	2	13,3	26	33,3	–	–	57	38,5	107	35,1

1. BTS (brevet de technicien supérieur), BTSA (brevet de technicien supérieur agricole).

2. DCG (diplôme de comptabilité et gestion), DSCG (diplôme supérieur de comptabilité et gestion).

© SIES

3 Les diplômes délivrés par les universités en 2017 dans les DOM-COM et en Nouvelle-Calédonie

		DEUG (1), DEUST	Licences LMD, licences pro	Maîtrises (1)	Masters profes- sionnels	Masters recherche	Masters indiffé- renciés	DUFAE (2)	Docto- rats	DUT	Total
DOM	Droit, sciences politiques	156	318	145	12	11	70		7		719
	Sciences économiques, AES	238	693	167	14		184		6	125	1 427
	Lettres, langues, sciences humaines	438	955	807	8	18	609	192	21	59	3 107
	Sciences	273	591	157			126		37	155	1 339
	Staps	108	161	15			12		2		298
	Total DOM	1 213	2 718	1 291	34	29	1 001	192	73	339	6 890
COM et Nouvelle- Calédonie	Droit, sciences politiques	99	131	50			35				315
	Sciences économiques, AES	125	157	21			19			22	344
	Lettres, langues, sciences humaines	262	219	84			138	11		17	731
	Sciences	165	154				13		3		335
	Total COM et Nouvelle-Calédonie	651	661	155			205	11	3	39	1 725
Total		1 864	3 379	1 446	34	29	1 206	203	76	378	8 615

1. Il s'agit de diplômes intermédiaires (voir définitions dans le glossaire).

2. Diplôme universitaire de formation adaptée pour l'enseignement.

© SIES

Dans les DOM, avec 31 800 candidats et 26 800 admis, le **taux de réussite** au baccalauréat 2018 est de 84,3 % (2). Il est inférieur de 4,1 points à celui de la France métropolitaine, et l'écart dépasse 7 points dans la voie technologique.

Au sein des DOM, la Guadeloupe, la Martinique et La Réunion ont les taux de réussite au baccalauréat les plus élevés, supérieurs à 85 %. Le taux atteint presque 90 % en Guadeloupe. En Guadeloupe et en Martinique, ce sont les candidats des voies générale et technologique qui réussissent le mieux. À La Réunion, la réussite est plus élevée dans la voie générale que dans les voies technologique et professionnelle.

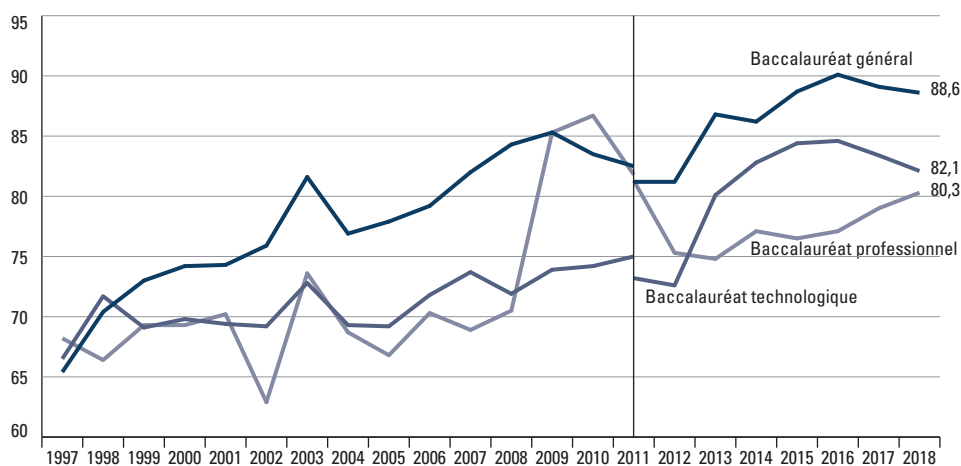
Les taux de réussite de la Guyane et de Mayotte sont plus faibles. Dans les voies générale et technologique, ceux de la Guyane sont proches de la moyenne

des DOM, tandis qu'à Mayotte c'est celui de la voie professionnelle.

Jusqu'en 2016, les voies générale et technologique progressent (respectivement +27,0 et +22,4 points depuis 1997 hors Mayotte) (1). Elles sont en baisse depuis. La voie professionnelle, qui avait profité en 2009 de l'instauration de l'« épreuve de contrôle », a retrouvé dès 2012 le niveau précédant cette évolution réglementaire. Depuis, elle a repris sa hausse.

Les filles réussissent en général mieux que les garçons, quelle que soit la voie (3). Dans la voie générale à Mayotte et en Guyane, les filles réussissent nettement mieux que les garçons. L'écart est plus réduit dans les autres DOM. En Martinique et à La Réunion, l'écart en faveur des filles est le plus important dans la voie professionnelle.

1 Évolution de la réussite au baccalauréat selon la filière, en %



► Champ : DOM y compris Mayotte à partir de 2011.

© DEPP

Pour en savoir plus

- Notes d'Information : 19.03 ; 18.03 ; 17.05 ; 16.07 ; 15.08 (baccalauréat, résultats définitifs).
- Série chronologique : la réussite au baccalauréat par série selon le sexe ou par origine sociale.

Source

MENJ-MESRI-DEPP, Système d'information Océan et enquête n° 60 sur les résultats définitifs du baccalauréat.
MAA, Système d'information du ministère en charge de l'agriculture.

2 Réussite au baccalauréat selon la série, session 2018

Séries	Guadeloupe		Guyane		Martinique		Mayotte		La Réunion		DOM	
	Admis	Taux de réussite (%)	Admis	Taux de réussite (%)	Admis	Taux de réussite (%)	Admis	Taux de réussite (%)	Admis	Taux de réussite (%)	Admis	Taux de réussite (%)
S	1 237	92,5	425	85,2	1 154	90,0	452	74,8	2 673	92,4	5 941	89,8
ES	781	89,1	370	84,9	649	86,8	386	68,0	1 520	92,4	3 706	86,7
L	565	92,9	281	87,0	360	91,6	356	75,6	925	91,0	2 487	88,4
Bac général	2 583	91,5	1 076	85,5	2 163	89,3	1 194	72,7	5 118	92,1	12 134	88,6
STI2D	189	91,7	137	91,9	195	86,7	102	61,8	607	88,7	1 230	86,1
STL	59	98,3	49	83,1	40	93,0	60	70,6	142	82,6	350	83,5
STAV	17	85,0	11	84,6	11	68,8	–	–	21	75,0	60	77,9
STMG	645	91,1	278	82,0	500	86,2	744	58,4	1 508	86,0	3 675	79,0
ST2S	200	98,5	117	73,1	169	83,7	57	91,9	475	92,2	1 018	89,1
STD2A	32	100,0	–	–	28	96,6	11	57,9	28	100,0	99	91,7
TMD	5	100,0	–	–	–	–	–	–	–	–	5	100,0
STHR	22	100,0	19	100,0	20	90,9	10	32,3	27	100,0	98	81,0
Bac technologique	1 169	93,1	611	82,7	963	86,2	984	60,2	2 808	87,5	6 535	82,1
Production	823	81,6	411	69,0	633	76,1	350	71,4	1 266	77,2	3 483	76,3
Services	904	86,2	633	71,9	712	82,4	595	83,3	1 815	87,6	4 659	83,5
Bac professionnel	1 727	83,9	1 044	70,7	1 345	79,3	945	78,5	3 081	83,0	8 142	80,3
Ensemble	5 479	89,3	2 731	78,6	4 471	85,4	3 123	69,7	11 007	88,2	26 811	84,3

► Champ : DOM.

© DEPP

3 Évolution de la réussite au baccalauréat selon la filière et le sexe, en %

		Guadeloupe						Guyane													
		2001		2005		2011		2017		2018		2001		2005		2011		2017		2018	
		Taux de réussite	Taux de réussite	Taux de réussite	Taux de réussite	Présents	Taux de réussite	Taux de réussite	Taux de réussite	Présents	Taux de réussite	Taux de réussite	Taux de réussite	Taux de réussite	Présents	Taux de réussite	Taux de réussite	Taux de réussite	Présents	Taux de réussite	
Bac général	Garçons	71,8	71,1	77,4	91,1	1 094	90,5	59,1	70,5	66,7	87,4	478	81,4								
	Filles	73,7	75,5	79,8	94,1	1 728	92,2	65,6	75,3	74,4	89,0	780	88,1								
	Ensemble	73,0	73,8	78,9	93,0	2 822	91,5	63,0	73,4	71,6	88,4	1 258	85,5								
Bac technologique	Garçons	73,9	67,3	77,7	94,6	600	90,0	57,4	59,9	64,0	83,9	298	83,9								
	Filles	72,0	73,0	83,9	94,4	656	95,9	57,4	54,8	64,1	83,1	441	81,9								
	Ensemble	72,9	70,2	81,0	94,5	1 256	93,1	57,4	56,9	64,1	83,4	739	82,7								
Bac professionnel	Garçons	72,0	58,0	82,9	81,1	1 193	82,1	62,3	67,2	77,7	70,8	776	70,5								
	Filles	78,6	77,7	88,1	87,4	865	86,4	77,2	59,6	81,3	71,8	700	71,0								
	Ensemble	75,3	67,4	85,5	83,7	2 058	83,9	69,5	64,0	79,4	71,3	1 476	70,7								
Tous baccalauréats	Garçons	72,5	66,0	79,6	87,4	2 887	86,9	59,6	66,2	69,2	78,5	1 552	76,4								
	Filles	74,2	75,3	83,2	92,4	3 249	91,4	65,4	64,8	72,2	81,1	1 921	80,4								
	Ensemble	73,5	71,1	81,7	90,0	6 136	89,3	63,0	65,4	71,0	79,9	3 473	78,6								

		Martinique						Mayotte (1)													
		2001		2005		2011		2017		2018		2001		2005		2011		2017		2018	
		Taux de réussite	Taux de réussite	Taux de réussite	Taux de réussite	Présents	Taux de réussite	Taux de réussite	Taux de réussite	Présents	Taux de réussite	Taux de réussite	Taux de réussite	Taux de réussite	Présents	Taux de réussite	Taux de réussite	Taux de réussite	Présents	Taux de réussite	
Bac général	Garçons	73,2	78,3	80,3	87,0	966	88,1	–	52,9	60,1	65,2	576	68,8								
	Filles	76,8	78,2	83,6	88,4	1 457	90,0	–	63,3	73,8	76,2	1 067	74,8								
	Ensemble	75,4	78,2	82,3	87,8	2 423	89,3	–	58,1	68,6	72,3	1 643	72,7								
Bac technologique	Garçons	62,9	55,4	70,0	89,4	525	86,5	–	67,6	67,5	61,6	687	58,5								
	Filles	66,3	67,2	72,9	92,6	592	86,0	–	45,7	57,5	62,6	948	61,4								
	Ensemble	64,7	61,5	71,6	91,1	1 117	86,2	–	54,6	61,7	62,2	1 635	60,2								
Bac professionnel	Garçons	58,9	54,5	75,3	79,3	960	76,7	–	74,2	72,1	71,7	667	76,0								
	Filles	69,5	67,2	83,3	85,7	736	82,7	–	64,5	78,3	74,5	537	81,6								
	Ensemble	64,0	60,3	79,2	82,0	1 696	79,3	–	66,7	75,7	72,9	1 204	78,5								
Tous baccalauréats	Garçons	66,0	63,1	75,5	84,3	2 451	83,3	–	60,9	66,2	66,3	1 930	67,6								
	Filles	72,2	72,3	80,6	88,5	2 785	87,3	–	54,2	69,0	70,9	2 552	71,2								
	Ensemble	69,4	68,1	78,3	86,5	5 236	85,4	–	57,1	67,9	68,9	4 482	69,7								

		La Réunion						France métropolitaine													
		2001		2005		2011		2017		2018		2001		2005		2011		2017		2018	
		Taux de réussite	Taux de réussite	Taux de réussite	Taux de réussite	Présents	Taux de réussite	Taux de réussite	Taux de réussite	Présents	Taux de réussite	Taux de réussite	Taux de réussite	Taux de réussite	Présents	Taux de réussite	Taux de réussite	Taux de réussite	Présents	Taux de réussite	
Bac général	Garçons	73,3	77,5	85,4	92,7	2 188	90,8	76,6	82,2	86,9	89,1	167 463	89,3								
	Filles	78,6	82,8	88,0	92,6	3 368	93,0	81,7	85,7	89,8	91,9	213 932	92,5								
	Ensemble	76,4	80,7	87,0	92,7	5 556	92,1	79,5	84,3	88,5	90,6	381 395	91,1								
Bac technologique	Garçons	67,6	70,7	72,9	84,9	1 584	85,2	75,5	74,6	81,2	89,4	78 619	87,3								
	Filles	76,2	81,7	79,4	86,9	1 624	89,8	81,1	78,3	84,3	92,3	69 459	91,2								
	Ensemble	71,9	76,3	76,4	85,9	3 208	87,5	78,4	76,5	82,8	90,8	148 078	89,2								
Bac professionnel	Garçons	69,2	72,5	80,2	76,7	2 098	79,4	77,0	74,3	82,4	78,9	118 266	80,3								
	Filles	72,7	71,4	82,4	83,4	1 613	87,7	78,7	75,9	86,4	85,2	88 073	86,5								
	Ensemble	70,9	72,0	81,3	79,6	3 711	83,0	77,7	75,0	84,1	81,7	206 339	82,9								
Tous baccalauréats	Garçons	70,4	74,1	80,1	84,8	5 870	85,2	76,3	78,0	84,1	85,7	364 348	85,9								
	Filles	76,9	80,6	84,1	88,8	6 605	90,9	81,1	82,1	87,7	90,3	371 464	90,8								
	Ensemble	73,9	77,7	82,3	86,9	12 475	88,2	78,8	80,2	86,0	88,0	735 812	88,4								

1. Les données de Mayotte sont disponibles à partir de 2005. Mayotte intègre les DOM en 2011.

© DEPP

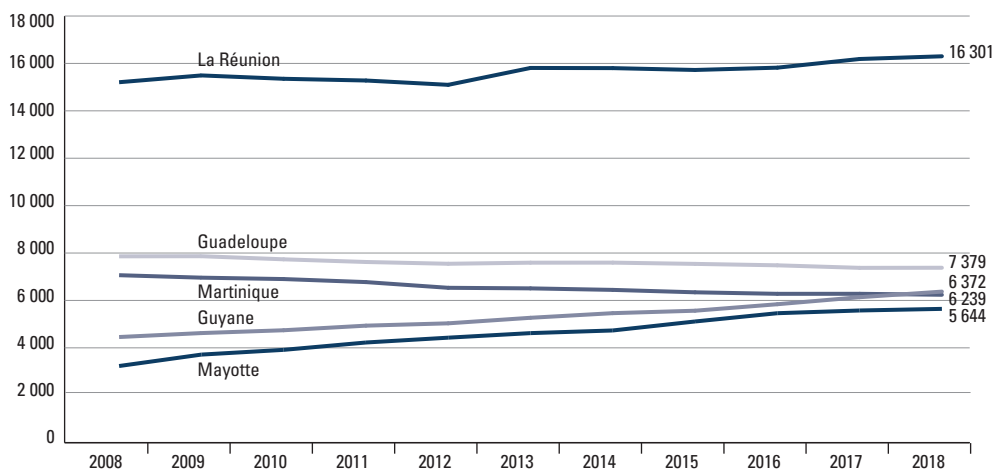
En 2018-2019, dans les DOM, 57 500 personnes travaillent pour le ministère en charge de l'Éducation nationale (2). Les trois quarts de ces agents ont pour **mission** l'enseignement d'élèves. Leur nombre est en augmentation en Guyane, à Mayotte et à La Réunion (1).

Dans le secteur public comme dans le privé sous contrat, la part des femmes enseignant est moins élevée dans les DOM (63 %) qu'en métropole (72 %) (3). La Guadeloupe et la Martinique sont les départements les plus féminisés et les hommes sont plus nombreux à Mayotte. L'âge moyen des enseignants est identique dans les DOM et en France métropolitaine. Les enseignants de Guyane et de Mayotte sont en moyenne plus jeunes que ceux des autres DOM.

Le temps partiel ou incomplet est moins courant dans les DOM qu'en métropole. Par contre, le recours aux non-titulaires est fréquent en Guyane et à Mayotte : un quart des enseignants de Guyane et plus d'un tiers de ceux de Mayotte sont non-titulaires contre moins de 10 % dans les autres DOM et 7 % en métropole. En Martinique, 30 % des enseignants du secteur privé sont non-titulaires.

Les DOM comptent également 14 900 personnels qui font des missions autres que l'enseignement. Celles-ci renvoient à des domaines très diversifiés : soutien à l'enseignement, animation pédagogique, assistance éducative, éducation, direction d'établissement, inspection, administration et santé.

1 Évolution du nombre de personnels ayant une mission d'enseignement dans les DOM



► Champ : DOM (hors Mayotte pour le privé), ensemble des agents payés par l'Éducation nationale, en activité et ayant une affectation au 30 novembre.

© DEPP

Précisions

La méthodologie de l'approche par mission a été affinée dans cette édition du RERS, ce qui contribue à expliquer les différences observées avec l'édition précédente. La notion de remplaçant a notamment évolué, comme expliqué sur la fiche 9.12.

Pour en savoir plus

- MENJ-DEPP, 2019, *Bilan social 2017-2018, Enseignement scolaire*.

Source

MENJ-MESRI-DEPP, base statistique des agents (BSA).

2 Les personnels de l'enseignement scolaire dans les DOM selon leur mission en 2018-2019

	Guadeloupe	Guyane	Martinique	Mayotte	La Réunion	Ensemble DOM	France métropolitaine
Enseignement d'élèves du premier degré public	2 684	2 865	2 414	2 714	6 492	17 169	315 831
Enseignement en classe préélémentaire	622	684	399	556	1 721	3 982	74 758
Enseignement en classe élémentaire	1 141	1 440	1 144	1 587	3 208	8 520	148 596
Enseignement et direction d'école simultanée	269	69	194	114	359	1 005	40 970
Remplacement	366	272	422	285	745	2 090	29 129
Besoins spécifiques	286	400	255	172	459	1 572	22 378
Enseignement d'élèves du second degré public	3 987	3 140	3 175	2 930	8 776	22 008	373 444
Enseignement sur classes attirées	3 598	2 867	2 868	2 883	8 047	20 263	340 271
Remplacement	255	158	199		501	1 113	18 507
Documentation	77	56	79	36	132	380	9 215
Besoins spécifiques	57	59	29	11	96	252	5 451
Total enseignement d'élèves du secteur public	6 671	6 005	5 589	5 644	15 268	39 177	689 275
Enseignement d'élèves du premier degré privé	254	147	230	439	1 070	1 070	44 711
Enseignement en classe préélémentaire	56	35	26		125	242	10 074
Enseignement en classe élémentaire	152	89	99		238	578	24 183
Enseignement et direction d'école simultanée	7	9	8		27	51	4 182
Remplacement	11	6	12		16	45	2 622
Besoins spécifiques	28	8	85		33	154	3 650
Enseignement d'élèves du second degré privé	454	220	420	594	1 688	1 688	94 983
Enseignement sur classes attirées	432	212	401		565	1 610	89 338
Remplacement	19	1	16		17	53	3 006
Documentation	3	7	3		11	24	2 170
Besoins spécifiques					1	1	469
Total enseignement d'élèves du secteur privé (1)	708	367	650	n.d.	1 033	2 758	139 694
Soutien à l'enseignement	62	329	98		222	711	7 178
Animation pédagogique	118	105	96	75	250	644	9 591
Assistance éducative	1 256	1 021	945	412	2 909	6 543	122 432
Éducation (2)	211	165	197	115	433	1 121	21 367
Direction (3)	186	204	175	163	430	1 158	17 679
Inspection	35	32	34	16	54	171	3 380
Administration, logistique, santé et social	802	586	762	983	1 429	4 562	77 852
Autres missions (non-enseignement)	2 670	2 442	2 307	1 764	5 727	14 910	259 479
Aucune affectation (4)	133	69	140	51	247	640	10 435
Ensemble des personnels	10 182	8 883	8 686	7 459	22 275	57 485	1 098 883

► **Champ : DOM (hors Mayotte pour le privé), ensemble des agents payés par l'Éducation nationale, en activité au 30 novembre 2018.**

© DEPP

1. Uniquement enseignants du secteur privé sous contrat, ceux du secteur privé hors contrat ne sont pas payés par l'Éducation nationale.
2. Organisation de la vie quotidienne de l'établissement, animation éducative, développement psychologique.
3. Y compris directeurs d'école entièrement déchargés d'enseignement du secteur public.
4. Agents en congé longue durée ou en congé de formation professionnelle.

3 Caractéristiques des personnels enseignants dans les DOM par mission en 2018-2019

	Guadeloupe	Guyane	Martinique	Mayotte	La Réunion	Ensemble DOM	France métropolitaine
Enseignement d'élèves du premier degré public							
Âge moyen	44,5	38,9	44,5	39,7	42,2	41,9	42,0
Part des femmes (%)	82,7	78,5	84,8	55,5	76,4	75,6	85,3
Part du temps partiel ou incomplet (%) (1)	3,2	1,7	3,0	0,2	4,6	3,0	11,3
Part des non-titulaires (%)	1,1	15,7	0,0	23,2	0,0	6,5	0,7
Enseignement d'élèves du second degré public							
Âge moyen	46,3	41,9	47,3	41,3	45,0	44,6	44,0
Part des femmes (%)	58,2	48,5	62,9	39,8	52,0	52,6	58,9
Part du temps partiel ou incomplet (%) (1)	5,5	1,9	3,7	1,9	7,1	4,9	9,9
Part des non-titulaires (%)	12,1	30,7	9,8	46,4	10,3	18,2	8,5
Enseignement d'élèves du premier degré privé (2)							
Âge moyen	45,8	42,0	47,7		43,7	44,8	43,5
Part des femmes (%)	90,2	82,3	86,1		90,7	88,4	91,6
Part du temps partiel ou incomplet (%) (1)	5,1	8,2	4,8		8,0	6,6	17,4
Part des non-titulaires (%)	20,5	28,6	30,0		16,2	21,9	13,9
Enseignement d'élèves du second degré privé (2)							
Âge moyen	48,1	41,0	47,4		44,7	45,8	45,4
Part des femmes (%)	59,5	55,0	66,4		59,1	60,5	66,1
Part du temps partiel ou incomplet (%) (1)	19,8	14,5	17,6		19,0	18,3	21,5
Part des non-titulaires (%)	28,4	50,9	28,6		18,0	27,7	19,4
Total enseignement							
Âge moyen	45,7	40,5	46,2	40,5	43,8	43,6	43,3
Part des femmes (%)	68,3	63,0	72,4	47,3	63,0	63,2	71,6
Part du temps partiel ou incomplet (%) (1)	5,5	2,4	4,4	1,1	6,6	4,7	12,2
Part des non-titulaires (%)	9,4	24,6	8,0	35,3	6,6	13,9	7,1

► **Champ : DOM (hors Mayotte pour le privé), ensemble des agents payés par l'Éducation nationale, en activité et ayant une affectation au 30 novembre 2018.**

© DEPP

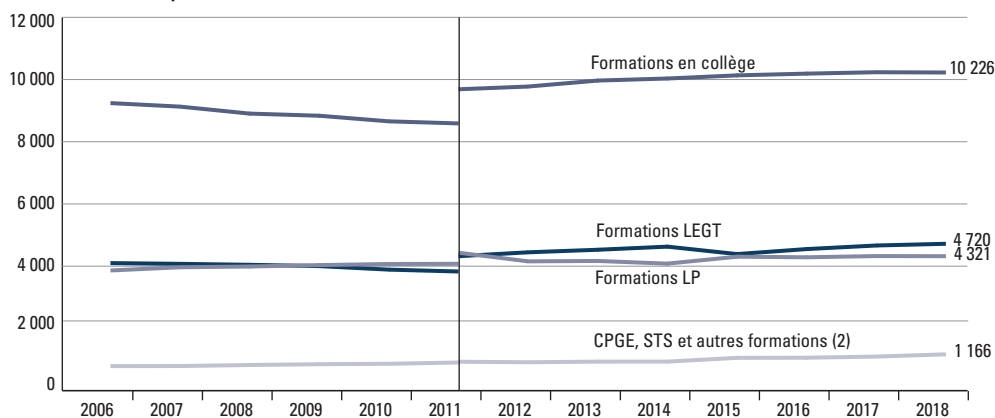
1. Il regroupe le temps partiel, à l'initiative de l'agent, et le temps incomplet (à l'initiative de l'administration, un agent contractuel peut se voir attribuer un temps de travail inférieur à un temps plein).
2. Uniquement enseignants du secteur privé sous contrat, ceux du secteur privé hors contrat ne sont pas payés par l'Éducation nationale.

Dans les DOM, le nombre d'enseignants assurant des cours de niveau collège (y compris Segpa) a diminué de 2006 à 2011 avant de passer de 9 700 en 2011 à 10 200 en 2018 (1). En 2018, ils représentent la moitié des enseignants en charge d'élèves du second degré public, le reste se répartissant principalement entre les formations générales et technologiques et les formations professionnelles en lycée (respectivement 4 700 et 4 300 enseignants) (2). La part des femmes dans les enseignants dans les DOM est plus faible qu'en France métropolitaine : 51,9 % en moyenne, contre 57,9 % sur le champ France métropolitaine plus DOM. Cette proportion est particulièrement faible en Guyane et à Mayotte qui comptent respectivement

47,5 % et 39,2 % de femmes parmi leurs enseignants (3). Tous niveaux de formation confondus, 16,1 % des enseignants ne sont pas titulaires dans les DOM (contre 7,2 % en France métropolitaine plus DOM). La proportion d'enseignants non titulaires est également plus importante à Mayotte (46,4 %) et en Guyane (29,6 %).

Le ratio global d'heures par élève (H/E) est de 1,44 dans les DOM contre 1,35 en France métropolitaine (4). Le nombre moyen d'élèves devant un professeur (E/S) est de 20,7 dans les DOM contre 21,7 en France métropolitaine et varie de 18,9 élèves en Guyane à 23,8 élèves à Mayotte.

1 Évolution du nombre d'enseignants en charge d'élèves à l'année par niveau de formation de 2009 à 2018 dans le secteur public dans les DOM (1)



► Champ : France métropolitaine + DOM (Mayotte à partir de 2011).

1. Uniquement les enseignants en charge d'élèves à l'année.

2. La catégorie « autres formations » regroupe principalement la mission de lutte contre le décrochage scolaire, mais aussi diverses préparations post-bac (hors STS et CPGE) et des formations complémentaires d'initiative locale.

© DEPP

Précisions

Heures d'enseignement par élève : H/E - Rapport du nombre d'heures hebdomadaires d'enseignement délivrées par des enseignants à un niveau de formation donné, au nombre d'élèves dans ce niveau de formation. Il dépend notamment des horaires des programmes et des tailles des structures dans lesquelles sont faits les enseignements. Un indicateur H/E égal à 1,5 signifie que pour 100 élèves, 150 heures d'enseignement de professeurs sont mobilisées.

Nombre moyen d'élèves par structure (groupe ou division) : E/S - Moyenne des effectifs des structures (classes entières ou groupes) pondérée par le nombre d'heures d'enseignement assurées dans chaque structure.

Il permet d'estimer le nombre d'élèves dont un professeur a la charge en moyenne pendant une heure de cours. Il est plus faible lorsque les élèves suivent les enseignements en petits groupes que lorsque les cours sont délivrés devant des classes entières. L'indicateur E/S est inférieur à la taille moyenne de la classe, qui rend compte du nombre d'élèves de la classe dans laquelle un élève suit un enseignement pendant une heure.

Pour en savoir plus

- Notes d'Information : 18.31 ; 15.38.

2 Répartition des enseignants du second degré public en charge d'élèves à l'année par corps selon le niveau de formation dans les DOM en 2018-2019 (1)

	Formations en collège y compris Segpa	Formations professionnelles en lycée	Formations générales et technologiques en lycée	CPGE	STS	Autres formations (3)	Total	Part des femmes (%)	Part de temps partiels (%)
Professeurs de chaire supérieure et agrégés	200	20	687	205	194	€	1 308	40,6	2,9
Certifiés et assimilés	6 988	206	3 420	7	577	10	11 209	54,8	3,9
Adjoints et chargés d'enseignement	24	6	5	€	–	–	36	33,3	–
PEGC	115	–	–	–	–	–	115	56,5	8,7
PLP	219	3 482	35	–	109	8	3 853	48,3	2,2
Autres titulaires (2)	578	35	€	–	€	–	616	67,1	1,3
Total titulaires	8 125	3 749	4 150	212	880	21	17 137	52,6	3,4
Maîtres auxiliaires	28	5	6	–	€	–	40	47,5	–
Professeurs contractuels	2 074	567	564	–	46	6	3 257	48,1	–
Total non-titulaires	2 102	572	570	–	47	6	3 297	48,1	–
Ensemble	10 226	4 321	4 720	212	928	26	20 434	51,9	–
Part des femmes (%)	55,5	47,5	50,3	31,5	45,5	n.s.	51,9		
Part des non-titulaires (%)	20,6	13,2	12,1	–	5,1	n.s.	16,1		
Part des titulaires à temps partiel (%)	4,0	2,2	3,8	€	1,6	n.s.	3,4		

1. Uniquement les enseignants en charge d'élèves à l'année. Les enseignants sont comptabilisés au prorata de leur enseignement dans chaque niveau de formation.

2. Quasi exclusivement des enseignants du premier degré.

3. Cette catégorie regroupe principalement la mission de lutte contre le décrochage scolaire mais aussi diverses préparations post-bac (hors STS et CPGE) et des formations complémentaires d'initiative locale.

Lecture : 1 308 professeurs de chaire supérieure ou agrégés exercent dans les DOM. 40,6 % sont des femmes et 2,9 % travaillent à temps partiel.

55,5 % des enseignants qui assurent des formations en collège sont des femmes et 4,0 % des titulaires travaillent à temps partiel.

© DEPP

3 Répartition des enseignants du second degré public en charge d'élèves à l'année par département selon le niveau de formation dans les DOM en 2018-2019 (1)

	Formations en collège y compris Segpa	Formations professionnelles en lycée	Formations générales et technologiques en lycée	CPGE	STS	Autres formations (2)	Total	Part des femmes (%)	Part des non-titulaires (%)
Guadeloupe	1 725	732	944	61	188	€	3 651	57,8	9,6
Guyane	1 643	672	540	13	70	6	2 945	47,5	29,4
Martinique	1 277	632	699	50	223	€	2 884	62,6	7,9
Mayotte	1 673	455	638	€	47	7	2 821	39,2	46,4
La Réunion	3 908	1 829	1 900	86	400	10	8 133	51,5	6,7
Ensemble DOM	10 226	4 321	4 720	212	928	26	20 434	51,9	16,1

1. Uniquement les enseignants en charge d'élèves à l'année. Les enseignants sont comptabilisés au prorata de leur enseignement dans chaque niveau de formation.

2. Cette catégorie regroupe principalement la mission de lutte contre le décrochage scolaire, mais aussi diverses préparations post-bac (hors STS et CPGE) et des formations complémentaires d'initiative locale.

Lecture : 3 651 enseignants assurent des formations du second degré public dans l'académie de Guadeloupe. Parmi eux, 57,8 % sont des femmes et 9,6 % sont non-titulaires.

© DEPP

4 Indicateurs d'heures/élève (H/E) et élèves/structure (E/S) dans le second degré public dans les DOM en 2018-2019 (1)

Académies	Formations en collège		Formations en Segpa		Formations professionnelles en lycée		Formations générales et technologiques en lycée		Formations post-bac en lycée		Total	
	H/E	E/S	H/E	E/S	H/E	E/S	H/E	E/S	H/E	E/S	H/E	E/S
Guadeloupe	1,25	22,9	2,39	13,0	2,24	17,4	1,52	21,6	1,79	18,2	1,51	20,7
Guyane	1,28	20,8	2,35	12,6	2,13	15,7	1,53	20,4	2,05	16,3	1,53	18,9
Martinique	1,29	21,9	2,41	12,2	2,28	14,5	1,47	21,6	1,86	17,5	1,56	19,4
Mayotte	1,06	25,5	2,21	12,3	1,85	18,3	1,18	25,3	1,59	20,0	1,20	23,8
La Réunion	1,20	23,0	2,18	13,7	2,23	15,5	1,35	23,3	1,76	19,0	1,44	20,7
Total	1,20	23,0	2,28	13,0	2,17	16,0	1,39	22,7	1,80	20,7	1,44	20,7
France métropolitaine	1,17	23,3	2,47	12,5	2,16	15,4	1,27	24,2	1,58	21,7	1,35	21,7

1. Heures/élève (H/E) et élèves/structure (E/S), voir « Précisions ».

© DEPP