



# PISA 2018

*26 novembre 2019*

***Comment lire PISA?***



# PISA DANS LE PAYSAGE DES ÉVALUATIONS

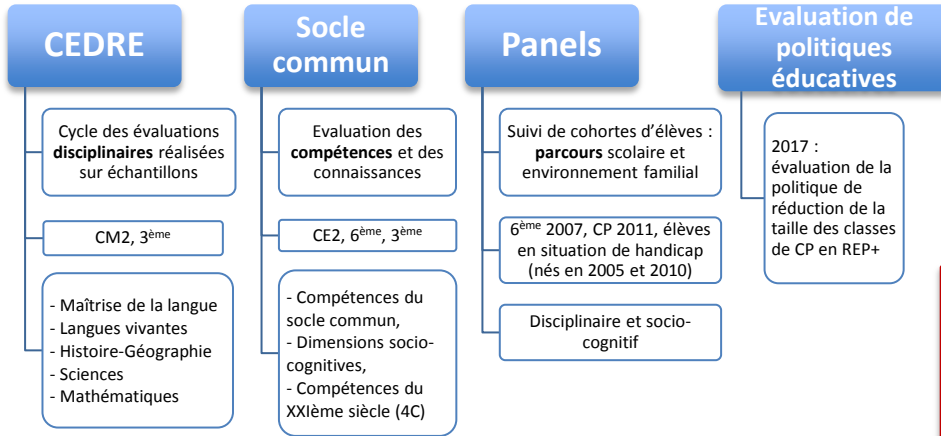


POUR L'ÉCOLE  
DE LA CONFIANCE

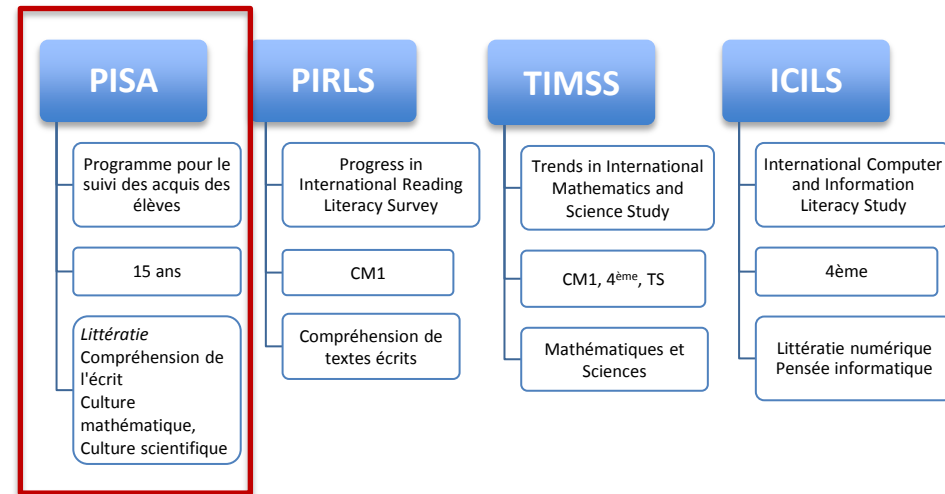


# LES PROGRAMMES D'ÉVALUATIONS

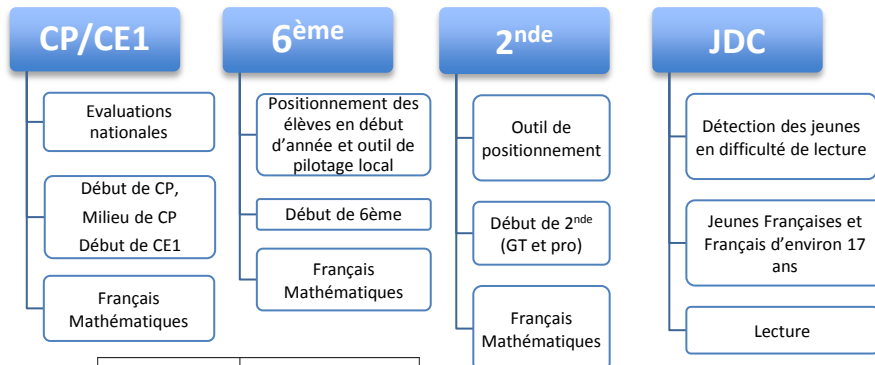
## Enquêtes nationales



## Enquêtes internationales



## Evaluations nationales exhaustives





# PISA EN BREF



# UNE ENQUÊTE D'ENVERGURE

## ■ PISA 2018

### ■ Dans le monde

- 79 pays ou « économies »
- 600 000 élèves

### ■ En France

- 6300 élèves
- 252 établissements





# UNE LONGUE HISTOIRE ET UNE MÉTHODE RIGoureuse

PISA hérite de plus de 50 ans d'expériences (organisation, méthodologie)

- International Association for the Evaluation of Educational Achievement (IEA) créée en 1958
- Standards très rigoureux : taux de participation, passation, correction, traduction, gestion des données, etc.
- Exclusions des Pays-Bas (2000) et du Royaume-Uni (2003) pour non respect du standard de taux de participation



# UNE LONGUE HISTOIRE ET UNE MÉTHODE RIGOUREUSE

En France, c'est la DEPP qui met en place PISA

- Participation à la conception du contenu des évaluations
- Déploiement de l'enquête et organisation des passations
- Traitement des données



## LES ÉLÈVES DE 15 ANS

### ■ Pour PISA 2018, les élèves nés en 2002

	Classe fréquentée	Répartition (en %)
« En avance »	1 <sup>ère</sup> générale et technologique	3,1
« À l'heure »	2 <sup>de</sup> générale et technologique	63,5
	2 <sup>de</sup> professionnelle	14,0
« En retard »	3 <sup>e</sup>	16,8
	<i>dont 3<sup>e</sup> générale</i>	13,7
	4 <sup>e</sup>	0,5





## PARCOURS DES ÉLÈVES

- Du fait de la coupure collège/lycée à 15 ans et du redoublement, les élèves de l'échantillon ne sont pas représentatifs des élèves de leurs établissements
- Comparer les établissements français dans PISA revient à comparer les élèves en retard de collège avec les élèves à l'heure de lycée
- Au Royaume-Uni et au Danemark, tous les élèves de 15 ans sont encore au « collège »
- En Allemagne, les élèves de 15 ans ont déjà été « orientés »



## LES CLASSEMENTS NE SIGNIFIENT PAS GRAND CHOSE

- L'ensemble des pays participants change d'un cycle à l'autre
- Les pays participants sont hétérogènes : il faut comparer des pays comparables
- Les statistiques sont établies à partir d'échantillons
  - Il faut tenir compte des erreurs d'échantillonnage (intervalles de confiance) : un score de 496 signifie un score compris entre 489 et 503
- Il y a plus de variabilité de résultats au sein des pays qu'entre les pays



LA LITTÉRATIE

« La capacité des élèves à utiliser leurs connaissances dans des situations de la vie quotidienne, et à analyser, raisonner et communiquer de manière efficace. »



# LES DOMAINES ÉVALUÉS

- La compréhension de l'écrit :
  - Comprendre et utiliser des textes écrits, mais aussi réfléchir à leur propos et s'y engager.
- La culture mathématique :
  - L'aptitude d'un individu à raisonner en termes mathématiques et à utiliser des concepts, procédures, faits et outils mathématiques pour décrire, expliquer et prévoir des phénomènes.
- La culture scientifique :
  - Expliquer des phénomènes de manière scientifique, évaluer et concevoir des recherches scientifiques, interpréter des données et des faits de manière scientifique.



## LES CYCLES

	2000	2003	2006	2009	2012	2015	2018
Compréhension de l'écrit	majeure	mineure	mineure	majeure	mineure	mineure	majeure
Culture mathématique	mineure	majeure	mineure	mineure	majeure	mineure	mineure
Culture scientifique	mineure	mineure	majeure	mineure	mineure	majeure	mineure

- Comparabilité dans le temps bien établie entre deux majeures
- La comparabilité est assurée via la reprise à l'identique d'items (questions) d'un cycle à l'autre



# LE FORMAT DES QUESTIONS

- Questions fermées : QCM, vrai/faux
- Questions ouvertes à réponse courte, à réponse construite
- Contrairement aux idées reçues, les élèves français réussissent mieux les QCM que les questions ouvertes
- Un taux de non-réponse plus élevé que la moyenne OCDE, quel que soit le format des questions
- Evaluation sur ordinateur depuis 2015, mais une comparabilité assurée



# LE QUESTIONNAIRE ÉLÈVES

- Les attitudes des élèves à l'égard du domaine évalué : activité de lecture, plaisir de lire, etc.
- Leurs perceptions des élèves concernant leurs relations avec leurs enseignants, le climat scolaire
- Leur environnement social, économique et familial



## TENDANCES GÉNÉRALES

# Résultats des « majeures » PISA



Liberté • Égalité • Fraternité  
RÉPUBLIQUE FRANÇAISE

MINISTÈRE  
DE L'ÉDUCATION  
NATIONALE ET  
DE LA JEUNESSE

 PISA 2018

POUR L'ÉCOLE  
DE LA CONFIANCE

26/11/2019

16

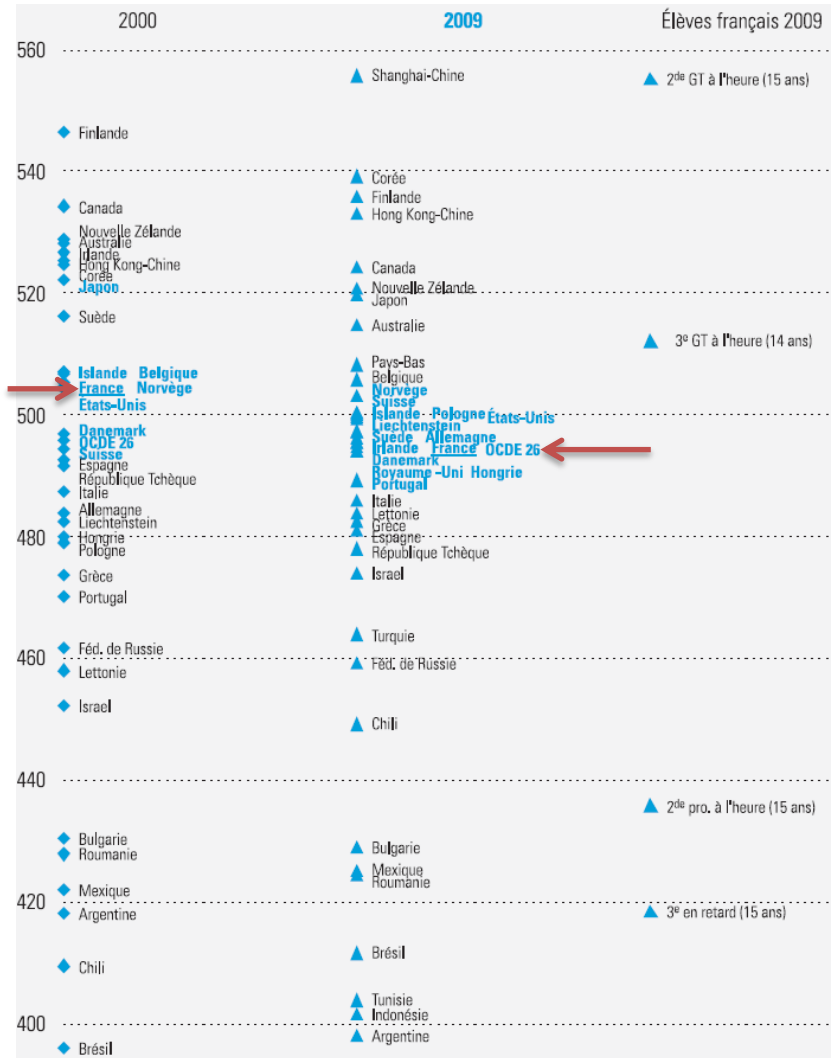




# COMPRÉHENSION DE L'ÉCRIT

2000-2009, en France :

- 1- augmentation du nombre d'élèves dans les bas niveaux
- 2- stabilité du nombre d'élèves les plus performants
- 3- hausse de l'impact de l'origine sociale
- 4- des filles toujours plus performantes que les garçons





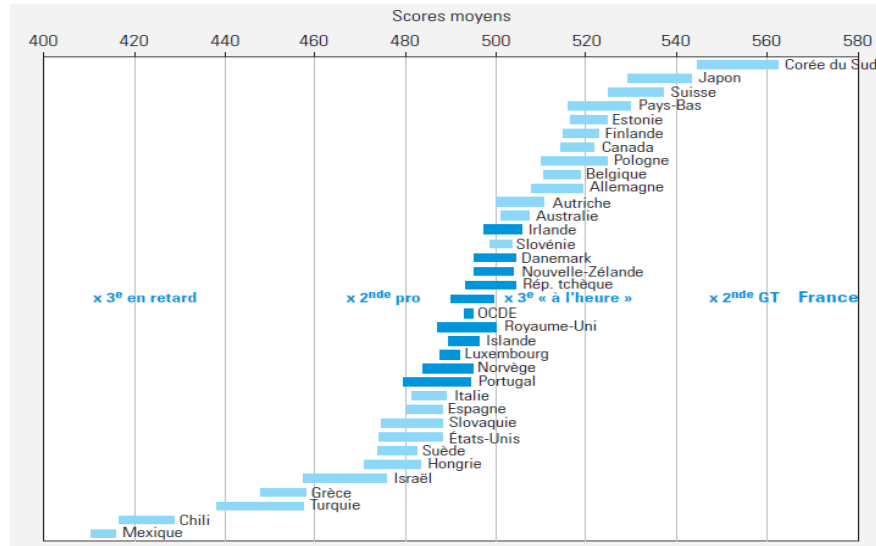
# CULTURE MATHÉMATIQUE

2003-2012, en France :

1- baisse du score moyen

2- accroissement de la proportion d'élèves en difficulté

3- dispersion des élèves sur l'échelle de scores toujours parmi les plus importantes de l'OCDE



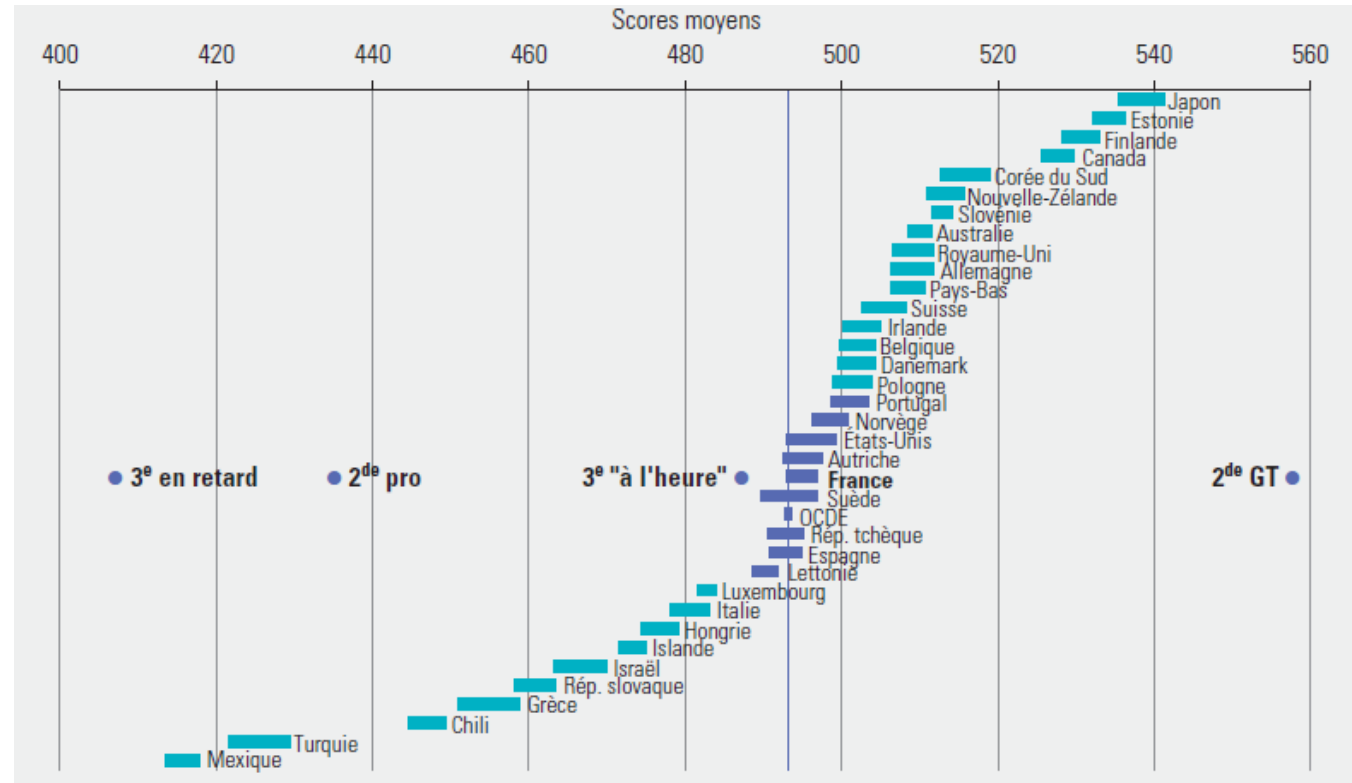
Pays plus performants en 2012			Pays stables			Pays moins performants en 2012		
Pays	Différence de score entre 2003 et 2012	Score en 2012	Pays	Différence de score entre 2003 et 2012	Score en 2012	Pays	Différence de score entre 2003 et 2012	Score en 2012
Mexique	28	413	Corée du Sud	12	554	Hongrie	-13	477
Pologne	27	518	Grèce	8	453	Danemark	-14	500
Turquie	25	448	Suisse	4	531	Canada	-14	518
Portugal	21	487	Japon	2	536	Belgique	-15	515
Italie	20	485	Autriche	0	506	Pays-Bas	-15	523
Allemagne	11	514	Espagne	-1	484	<b>France</b>	-16	495
			Irlande	-1	501	Slovaquie	-17	482
			États-Unis	-2	481	Rép. tchèque	-17	499
			Luxembourg	-3	490	Australie	-20	504
			Norvège	-6	489	Islande	-22	493
						Nlle-Zélande	-24	500
						Finlande	-26	519
						Suède	-31	478



# CULTURE SCIENTIFIQUE

2006-2015

- 1- stabilité du score moyen
- 2- fortes inégalités sociales

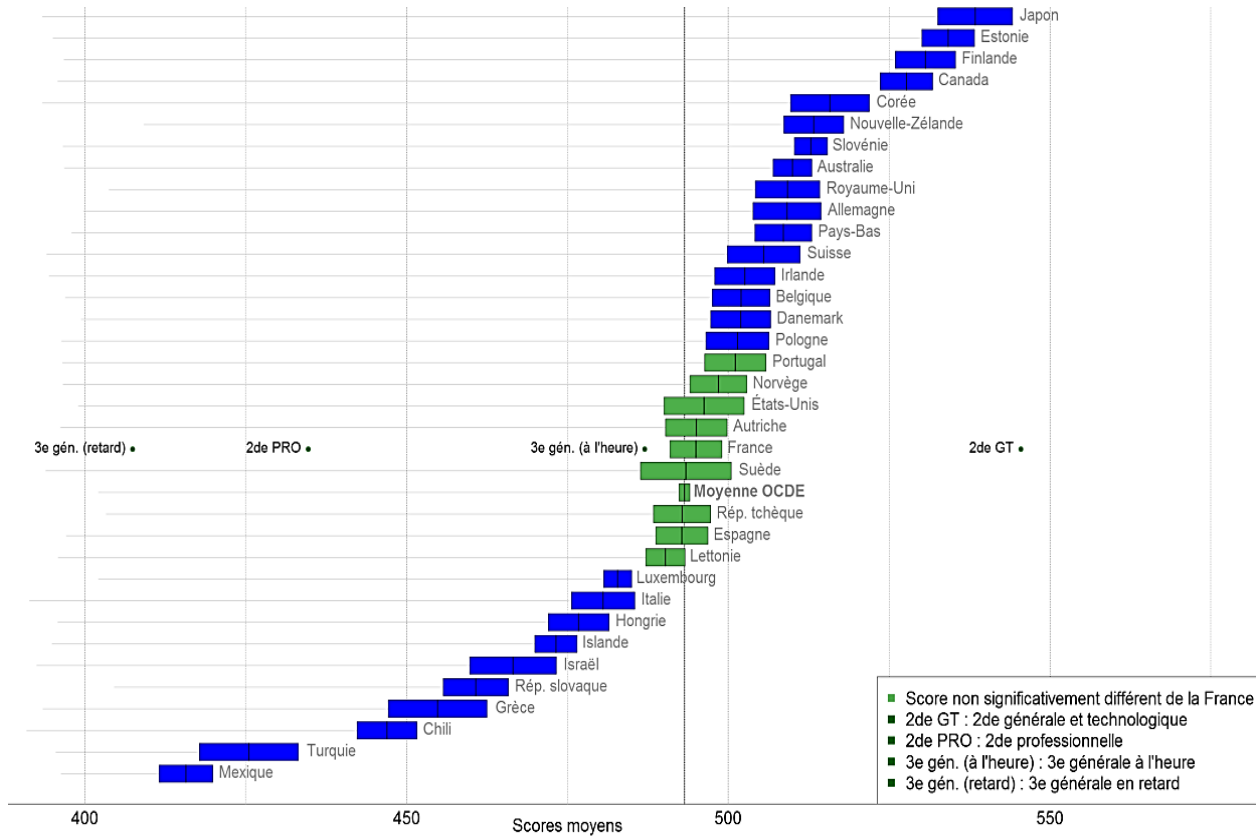




INÉGALITÉS



# PARCOURS DES ÉLÈVES





# INÉGALITÉS D'ORIGINE SOCIO-ÉCONOMIQUE

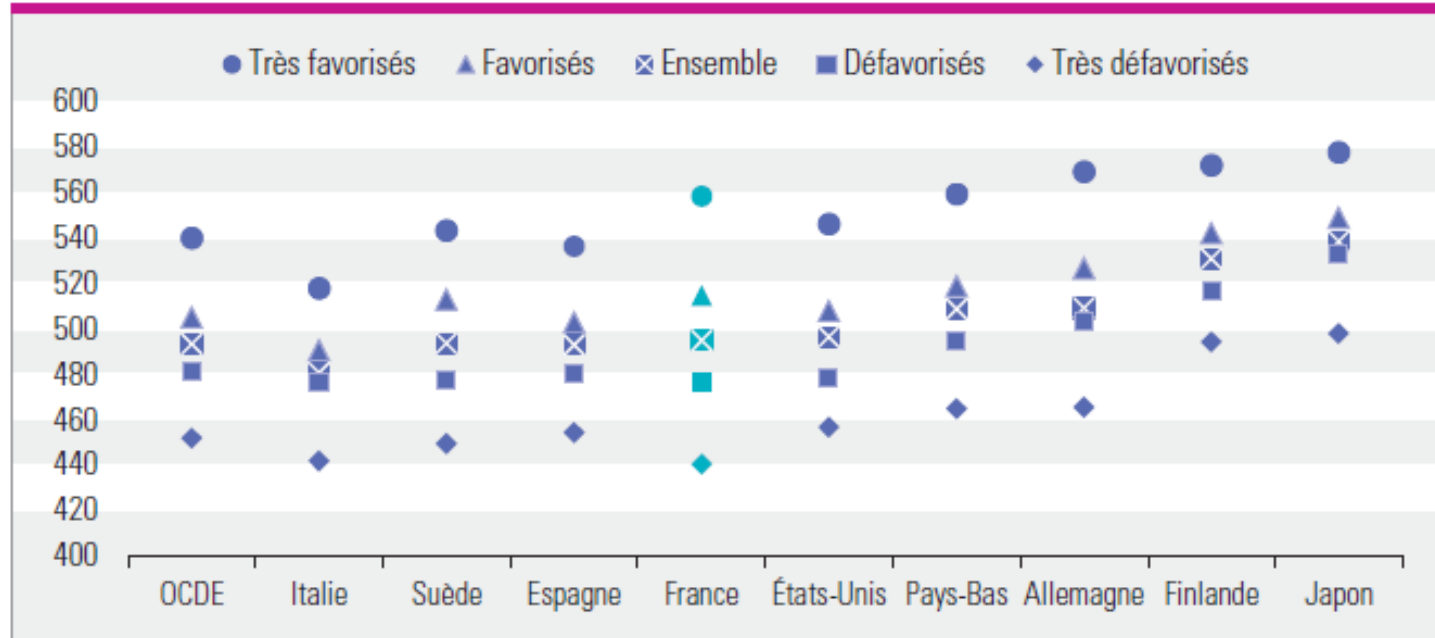
- Deux approches :
  - la différence de scores entre les élèves issus de milieux très défavorisés et très favorisés
  - L'écart de score associé à la variation d'une unité de l'indice indice de statut économique social et culturel (SESC)

*Ecart de score associé à la variation d'une unité de l'indice socio-économique et culturel dans PISA 2015*



# INÉGALITÉS D'ORIGINE SOCIO-ÉCONOMIQUE

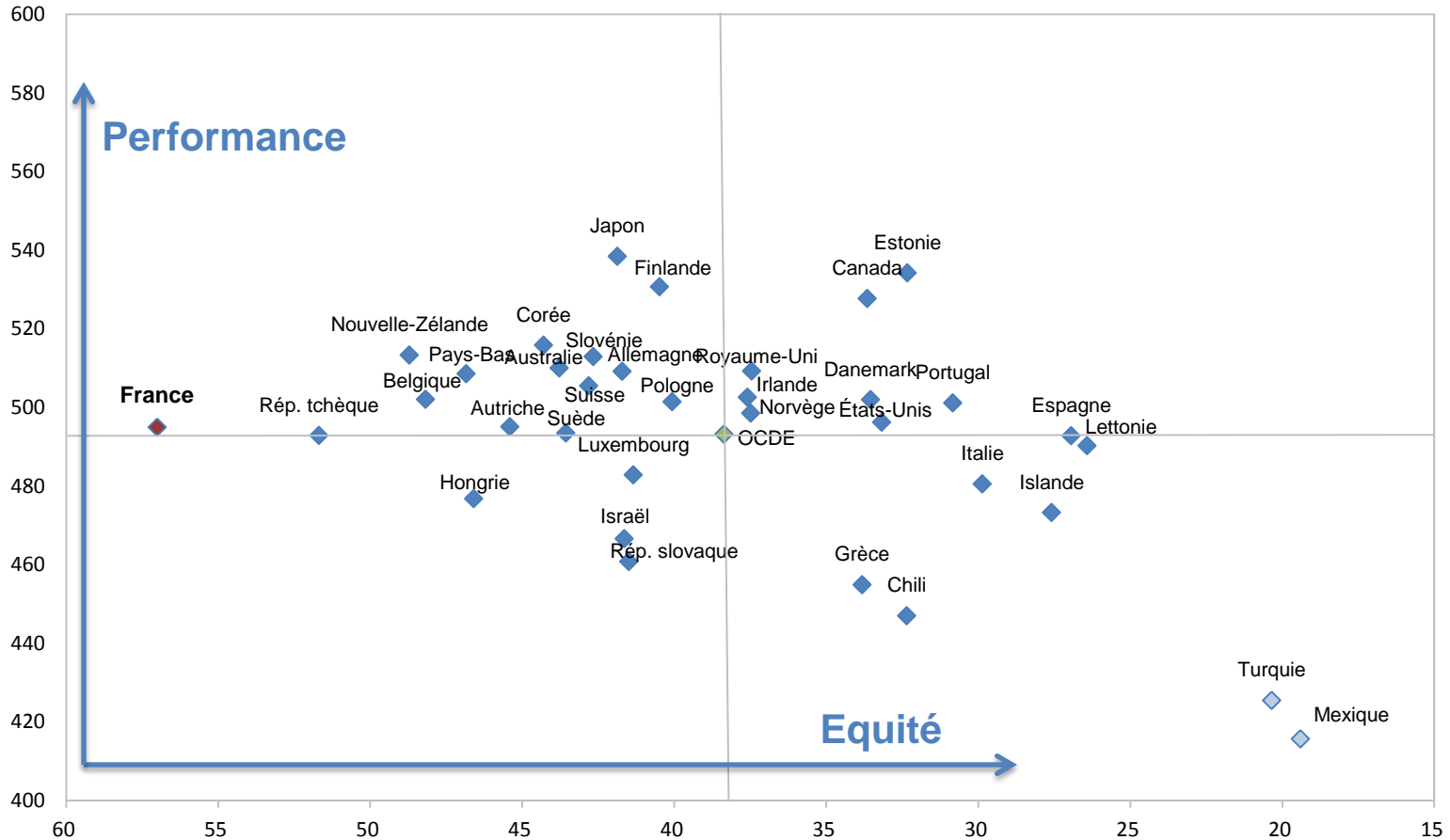
Score moyen en culture scientifique selon le statut économique, social et culturel (SESC) des élèves (PISA 2015)



*Ecart de score associé à la variation d'une unité de l'indice socio-économique et culturel dans PISA 2015*



# INÉGALITÉS D'ORIGINE SOCIO-ÉCONOMIQUE



*Ecart de score associé à la variation d'une unité de l'indice socio-économique et culturel dans PISA 2015 « Culture scientifique »*





**EN SAVOIR PLUS**

■ **PISA sur [education.gouv.fr](https://www.education.gouv.fr) :**

<https://www.education.gouv.fr/pid37635/pisa-programme-international-pour-le-suivi-des-acquis-des-eleves.html>

■ **Dossier de la DEPP, « Évaluation des élèves français à l'échelle internationale »**

<https://www.education.gouv.fr/cid134701/evaluation-des-eleves-francais-a-l-echelle-internationale.html>

*Ecart de score associé à la variation d'une unité de l'indice socio-économique et culturel dans PISA 2015*

**POUR L'ÉCOLE  
DE LA CONFIANCE**



 **PISA** 2018