

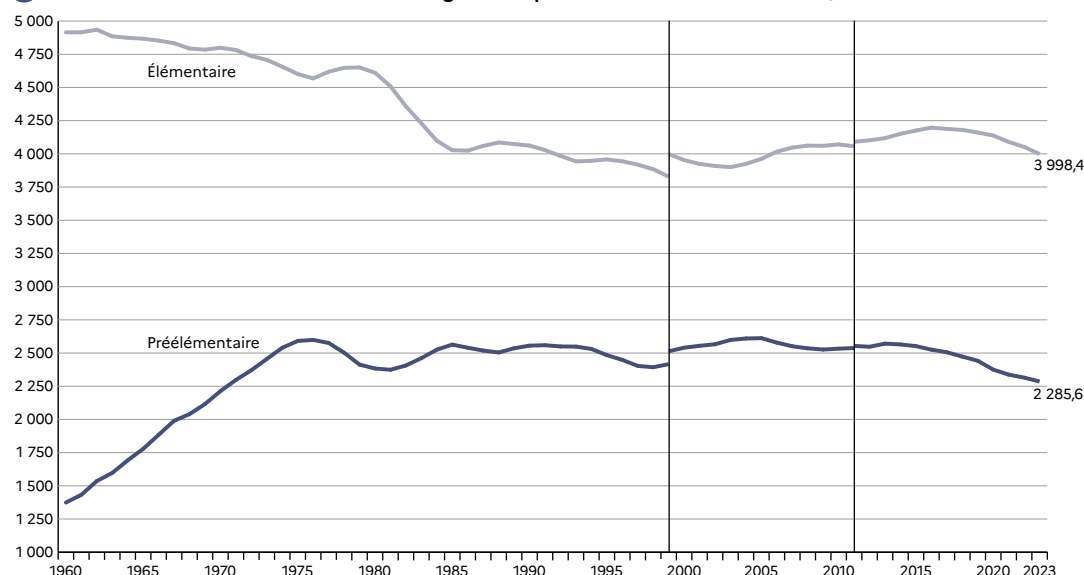
Au cours des dernières décennies, les évolutions des effectifs du premier degré ont été variables suivant les niveaux. Les effectifs en préélémentaire ont presque doublé entre 1960 et 1985, en raison de la progression de la scolarisation des enfants avant l'âge obligatoire (1). Depuis, les variations s'expliquent par des générations plus ou moins nombreuses. Dans l'enseignement élémentaire, les variations d'effectifs résultent essentiellement des évolutions démographiques, avec notamment une forte baisse entre 1980 et 1985.

À la rentrée 2023, les écoles des secteurs public et privé sous contrat du premier degré scolarisent 6 339 900 élèves en France (2). La baisse amorcée en 2017 se poursuit (-1,3%), de manière uniforme dans le préélémentaire et l'élémentaire. La baisse en préélémentaire concerne tous les niveaux et notamment la très petite section (-5,3% soit -3 700 élèves

à la rentrée 2023). En effet, la génération 2020 qui entre à l'école à trois ans est moins nombreuse que la génération 2017 entrant au CP (3). En élémentaire, les effectifs diminuent dans les niveaux de CP, CE1, CE2 et CM2 (respectivement -13 400 élèves, -14 100 élèves, -18 200 élèves et -10 200 élèves) alors que les effectifs de CM1 augmentent légèrement (+1 900 élèves).

À la rentrée 2023, le nombre d'élèves scolarisés dans le secteur public baisse de 1,4% tandis que celui du secteur privé sous contrat baisse de façon moins prononcée (-0,6%). La répartition entre ces deux secteurs est toutefois stable à la rentrée 2023 : le privé sous contrat représente 13,5% des effectifs, soit 0,1 point de plus qu'à la rentrée 2022. Les **unités localisées pour l'inclusion scolaire (ULIS)**, qui accueillent des élèves en situation de handicap, comptent 500 élèves de plus qu'à la rentrée 2022 (+0,8%).

### 1 Évolution des effectifs d'élèves de l'enseignement préélémentaire et élémentaire, en milliers



► Champ : France, Public + Privé sous contrat à partir de 2011; France (hors Mayotte), Public et Privé sous contrat de 2009 à 2011; France (hors Mayotte), Public et Privé sous et hors contrat de 1999 à 2008; France (hors DROM), Public + Privé sous et hors contrat avant 1999.

RERS 2024, DEPP

#### Pour en savoir plus

- Notes d'Information : 23.50; 22.38.

#### Source

DEPP, enquête dans les écoles publiques et privées de l'enseignement préélémentaire et élémentaire (Constat) et Diapre. Insee, statistiques de l'état civil.

## 2 Évolution des effectifs du premier degré, en milliers

	2011	2015	2018	2019	2020	2021	2022	2023
Public	5 810,7	5 885,3	5 807,8	5 764,9	5 691,7	5 613,8	5 564,1	5 486,5
Privé sous contrat	879,8	891,1	896,6	888,6	874,1	867,7	858,7	853,5
<b>Total</b>	<b>6 690,4</b>	<b>6 776,4</b>	<b>6 704,3</b>	<b>6 653,5</b>	<b>6 565,8</b>	<b>6 481,5</b>	<b>6 422,8</b>	<b>6 339,9</b>
Part du public (%)	86,9	86,8	86,6	86,6	86,7	86,6	86,6	86,5
Part du privé sous contrat (%)	13,1	13,2	13,4	13,4	13,3	13,4	13,4	13,5
<b>Total préélémentaire</b>	<b>2 553,6</b>	<b>2 552,0</b>	<b>2 473,1</b>	<b>2 441,8</b>	<b>2 375,0</b>	<b>2 337,4</b>	<b>2 314,9</b>	<b>2 285,6</b>
Part du public (%)	88,0	88,0	87,7	87,7	87,7	87,6	87,6	87,4
Très petite section (1)	93,7	92,2	86,7	80,4	68,8	71,2	70,0	66,3
Petite section (1)	809,8	796,5	764,2	754,6	736,1	727,2	726,3	714,2
Moyenne section (1)	816,3	819,8	804,5	787,1	769,2	754,7	746,0	742,4
Grande section (1)	833,8	843,6	817,6	819,6	800,9	784,4	772,6	762,7
<b>Total élémentaire</b>	<b>4 090,2</b>	<b>4 175,7</b>	<b>4 180,2</b>	<b>4 160,8</b>	<b>4 138,0</b>	<b>4 090,0</b>	<b>4 052,5</b>	<b>3 998,4</b>
Part du public (%)	86,1	86,1	85,9	85,9	86,0	85,9	86,0	85,9
CP	833,0	844,9	836,0	827,0	823,9	804,5	790,6	777,2
CE1	830,2	849,0	830,2	833,2	820,7	819,1	801,5	787,4
CE2	804,6	832,9	840,7	831,2	831,2	817,5	820,2	802,0
CM1	805,5	833,2	830,8	835,4	824,2	822,8	813,1	815,0
CM2	817,0	815,8	842,5	834,0	838,0	826,0	827,0	816,8
<b>ULIS (2)</b>	<b>46,6</b>	<b>48,7</b>	<b>51,0</b>	<b>50,8</b>	<b>52,9</b>	<b>54,1</b>	<b>55,4</b>	<b>55,9</b>
Part du public (%)	93,1	93,4	93,4	93,6	93,7	93,4	93,4	93,4

RERS 2024, DEPP

► **Champ : France, Public + Privé sous contrat.**

1. Les données sont collectées par âge et non par niveau pour le préélémentaire. Les effectifs ont été répartis par niveau en faisant correspondre à chaque niveau son âge théorique.
2. Unités localisées pour l'inclusion scolaire.

## 3 Nombre de naissances, en milliers

Année de naissance	Nombre de naissances	Année des 3 ans	Année théorique d'entrée au CP	Année théorique de sortie du 1 <sup>er</sup> degré
2007	818,7	2010	2013	2018
2008	828,4	2011	2014	2019
2009	824,6	2012	2015	2020
2010	832,8	2013	2016	2021
2011	823,4	2014	2017	2022
2012	821,0	2015	2018	2023
2013	811,5	2016	2019	2024
2014	818,6	2017	2020	2025
2015	798,9	2018	2021	2026
2016	783,6	2019	2022	2027
2017	769,6	2020	2023	2028
2018	758,6	2021	2024	2029
2019	753,4	2022	2025	2030
2020	735,2	2023	2026	2031
2021	742,1	2024	2027	2032

► **Champ : France (hors Mayotte avant 2014).**

RERS 2024, DEPP

**Lecture :** 742 100 enfants sont nés en 2021 en France (y compris Mayotte). Ils ont eu 2 ans en 2023, rentreront théoriquement au CP en 2027 et sortiront théoriquement du premier degré en 2032.

En France, l'enseignement public et privé sous contrat du premier degré scolarise 6 339 900 enfants à la rentrée 2023. Les départements d'outre-mer scolarisent 296 800 élèves, dont 113 300 à La Réunion (1).

Le poids de chaque académie au niveau national est variable : les académies de Versailles, Créteil et Lille sont celles qui accueillent le plus grand nombre d'élèves (respectivement 9,8%, 7,9% et 6,4% des élèves scolarisés dans le premier degré public et privé sous contrat). La Corse, Limoges et les DROM hormis La Réunion en accueillent moins de 1% chacune.

Les écoles privées sous contrat accueillent 13,8% des effectifs du premier degré en France hexagonale scolarisés dans le public et le privé sous contrat et 7,1% dans

les DROM. La part du privé sous contrat est variable selon les départements de France hors DROM : moins de 4% des effectifs du premier degré dans la Creuse ou en Haute-Corse contre 50,4% en Vendée. Dans les DROM, la part du privé sous contrat varie de 0,0% à Mayotte à 11,7% en Guadeloupe.

Sur l'ensemble du territoire, les effectifs du premier degré dans les secteurs public et privé sous contrat sont en baisse par rapport à la rentrée précédente (-1,3%). Vingt-huit académies voient ainsi leurs effectifs diminuer. Ce repli est particulièrement marqué dans les académies d'Amiens, de Besançon, de Lille, de Paris et de Poitiers qui enregistrent les plus fortes baisses (entre -2,3% et -2,1%). Dans seulement deux académies, les effectifs sont en hausse : la Guyane (+1,8%) et Mayotte (+3,1%).

#### Pour en savoir plus

- Notes d'Information : 23.50 ; 22.38.

---

#### Source

DEPP, enquête dans les écoles publiques et privées de l'enseignement préélémentaire et élémentaire.

# 1 Effectifs d'élèves du premier degré par département et académie à la rentrée 2023

Départements, académies et régions académiques	Public	Privé sous contrat	Public et privé sous contrat	Évolution 2022-2023 (%)	Part du public (%)
Allier	23 094	2 297	25 391	-2,6	91,0
Cantal	8 628	1 177	9 805	-1,3	88,0
Haute-Loire	12 979	6 498	19 477	-0,9	66,6
Puy-de-Dôme	48 285	6 987	55 272	-1,3	87,4
<b>Clermont-Ferrand</b>	<b>92 986</b>	<b>16 959</b>	<b>109 945</b>	<b>-1,5</b>	<b>84,6</b>
Ardèche	20 973	6 763	27 736	-2,4	75,6
Drôme	41 986	6 637	48 623	-1,8	86,4
Isère	112 479	11 688	124 167	-1,6	90,6
Savoie	34 790	3 552	38 342	-1,2	90,7
Haute-Savoie	75 105	10 877	85 982	0,0	87,3
<b>Grenoble</b>	<b>285 333</b>	<b>39 517</b>	<b>324 850</b>	<b>-1,2</b>	<b>87,8</b>
Ain	62 023	6 806	68 829	-0,4	90,1
Loire	57 691	15 645	73 336	-1,5	78,7
Rhône	159 307	33 380	192 687	-1,8	82,7
Lyon	279 021	55 831	334 852	-1,4	83,3
<b>Auvergne-Rhône-Alpes</b>	<b>657 340</b>	<b>112 307</b>	<b>769 647</b>	<b>-1,4</b>	<b>85,4</b>
Doubs	45 416	4 697	50 113	-1,8	90,6
Jura	19 236	2 289	21 525	-1,8	89,4
Haute-Saône	18 113	1 236	19 349	-2,7	93,6
Territoire de Belfort	11 026	1 246	12 272	-2,6	89,8
<b>Besançon</b>	<b>93 791</b>	<b>9 468</b>	<b>103 259</b>	<b>-2,1</b>	<b>90,8</b>
Côte-d'Or	39 695	4 722	44 417	-1,5	89,4
Nièvre	13 371	1 028	14 399	-2,4	92,9
Saône-et-Loire	41 385	3 625	45 010	-2,2	91,9
Yonne	25 860	2 378	28 238	-2,2	91,6
<b>Dijon</b>	<b>120 311</b>	<b>11 753</b>	<b>132 064</b>	<b>-2,0</b>	<b>91,1</b>
<b>Bourgogne-Franche-Comté</b>	<b>214 102</b>	<b>21 221</b>	<b>235 323</b>	<b>-2,0</b>	<b>91,0</b>
Côtes-d'Armor	34 625	15 425	50 050	-1,6	69,2
Finistère	47 684	28 524	76 208	-1,8	62,6
Ille-et-Vilaine	67 437	39 296	106 733	-0,9	63,2
Morbihan	34 183	32 633	66 816	-1,4	51,2
Rennes	183 929	115 878	299 807	-1,4	61,3
<b>Bretagne</b>	<b>183 929</b>	<b>115 878</b>	<b>299 807</b>	<b>-1,4</b>	<b>61,3</b>
Cher	22 101	1 935	24 036	-1,6	91,9
Eure-et-Loir	37 751	4 171	41 922	-2,0	90,1
Indre	14 801	1 131	15 932	-1,3	92,9
Indre-et-Loire	48 247	5 782	54 029	-1,3	89,3
Loir-et-Cher	24 525	2 799	27 324	-2,9	89,8
Loiret	61 554	5 794	67 348	-1,6	91,4
<b>Orléans-Tours</b>	<b>208 979</b>	<b>21 612</b>	<b>230 591</b>	<b>-1,7</b>	<b>90,6</b>
<b>Centre-Val de Loire</b>	<b>208 979</b>	<b>21 612</b>	<b>230 591</b>	<b>-1,7</b>	<b>90,6</b>
Corse-du-Sud	10 815	717	11 532	-1,9	93,8
Haute-Corse	12 336	425	12 761	-1,4	96,7
<b>Corse</b>	<b>23 151</b>	<b>1 142</b>	<b>24 293</b>	<b>-1,6</b>	<b>95,3</b>
Meurthe-et-Moselle	57 326	4 306	61 632	-2,3	93,0
Meuse	13 753	1 018	14 771	-2,8	93,1
Moselle	87 080	4 547	91 627	-1,5	95,0
Vosges	26 515	2 056	28 571	-2,2	92,8
<b>Nancy-Metz</b>	<b>184 674</b>	<b>11 927</b>	<b>196 601</b>	<b>-1,9</b>	<b>93,9</b>
Ardennes	20 983	1 906	22 889	-2,2	91,7
Aube	24 759	2 631	27 390	-1,8	90,4
Marne	45 210	5 677	50 887	-1,5	88,8
Haute-Marne	12 718	767	13 485	-2,0	94,3
Reims	103 670	10 981	114 651	-1,8	90,4
Bas-Rhin	96 032	5 441	101 473	-0,9	94,6
Haut-Rhin	64 093	4 605	68 698	-1,5	93,3
<b>Strasbourg</b>	<b>160 125</b>	<b>10 046</b>	<b>170 171</b>	<b>-1,1</b>	<b>94,1</b>
<b>Grand Est</b>	<b>448 469</b>	<b>32 954</b>	<b>481 423</b>	<b>-1,6</b>	<b>93,2</b>
Aisne	44 681	4 023	48 704	-2,6	91,7
Oise	78 915	5 262	84 177	-1,5	93,7
Somme	41 843	7 301	49 144	-2,6	85,1
<b>Amiens</b>	<b>165 439</b>	<b>16 586</b>	<b>182 025</b>	<b>-2,1</b>	<b>90,9</b>
Nord	207 226	57 171	264 397	-2,2	78,4
Pas-de-Calais	123 060	18 296	141 356	-2,5	87,1
Lille	330 286	75 467	405 753	-2,3	81,4
<b>Hauts-de-France</b>	<b>495 725</b>	<b>92 053</b>	<b>587 778</b>	<b>-2,2</b>	<b>84,3</b>
Seine-et-Marne	154 968	7 254	162 222	-0,5	95,5
Seine-Saint-Denis	185 782	9 829	195 611	-0,2	95,0
Val-de-Marne	131 491	11 068	142 559	-1,2	92,2
<b>Créteil</b>	<b>472 241</b>	<b>28 151</b>	<b>500 392</b>	<b>-0,6</b>	<b>94,4</b>
Paris	105 848	35 190	141 038	-2,1	75,0
Yvelines	144 925	14 447	159 372	-0,8	90,9
Essonne	145 497	7 906	153 403	0,4	94,8
Hauts-de-Seine	133 689	18 849	152 538	-1,6	87,6
Val-d'Oise	149 129	7 343	156 472	-0,4	95,3
Versailles	573 240	48 545	621 785	-0,6	92,2
<b>Île-de-France</b>	<b>1 151 329</b>	<b>111 886</b>	<b>1 263 215</b>	<b>-0,8</b>	<b>91,1</b>

Départements, académies et régions académiques	Public	Privé sous contrat	Public et privé sous contrat	Évolution 2022-2023 (%)	Part du public (%)
Calvados	50 595	8 583	59 178	-2,0	85,5
Eure	53 711	4 438	58 149	-2,5	92,4
Manche	32 770	8 193	40 963	-2,1	80,0
Orne	17 254	4 635	21 889	-2,4	78,8
Seine-Maritime	106 679	11 582	118 261	-1,5	90,2
<b>Normandie</b>	<b>261 009</b>	<b>37 431</b>	<b>298 440</b>	<b>-1,9</b>	<b>87,5</b>
Dordogne	27 359	1 961	29 320	-2,0	93,3
Gironde	133 605	13 560	147 165	-1,2	90,8
Landes	31 277	2 564	33 841	-1,2	92,4
Lot-et-Garonne	24 645	2 834	27 479	-1,4	89,7
Pyrénées-Atlantiques	41 671	13 890	55 561	-1,2	75,0
<b>Bordeaux</b>	<b>258 557</b>	<b>34 809</b>	<b>293 366</b>	<b>-1,3</b>	<b>88,1</b>
Corrèze	15 970	1 435	17 405	-1,5	91,8
Creuse	7 233	258	7 491	-2,4	96,6
Haute-Vienne	27 178	1 821	28 999	-1,3	93,7
Limoges	50 381	3 514	53 895	-1,5	93,5
Charente	24 810	2 822	27 632	-1,7	89,8
Charente-Maritime	46 266	3 335	49 601	-1,6	93,3
Deux-Sèvres	24 880	5 974	30 854	-3,0	80,6
Vienne	31 405	4 424	35 829	-2,2	87,7
<b>Poitiers</b>	<b>127 361</b>	<b>16 555</b>	<b>143 916</b>	<b>-2,1</b>	<b>88,5</b>
<b>Nouvelle-Aquitaine</b>	<b>436 299</b>	<b>54 878</b>	<b>491 177</b>	<b>-1,5</b>	<b>88,8</b>
Aude	28 225	2 310	30 535	-0,8	92,4
Gard	61 455	8 030	69 485	-0,6	88,4
Hérault	96 349	11 906	108 255	-0,7	89,0
Lozère	4 031	1 805	5 836	-1,4	69,1
Pyrénées-Orientales	38 123	4 087	42 210	-1,4	90,3
<b>Montpellier</b>	<b>228 183</b>	<b>28 138</b>	<b>256 321</b>	<b>-0,8</b>	<b>89,0</b>
Ariège	10 607	967	11 574	-1,0	91,6
Aveyron	15 796	5 274	21 070	-1,9	75,0
Haute-Garonne	119 993	11 835	131 828	-0,4	91,0
Gers	12 335	1 804	14 139	-1,6	87,2
Lot	10 781	1 053	11 834	-2,2	91,1
Hautes-Pyrénées	14 839	2 373	17 212	-1,7	86,2
Tarn	26 799	4 998	31 797	-2,4	84,3
Tarn-et-Garonne	21 531	2 576	24 107	-2,1	89,3
<b>Toulouse</b>	<b>232 681</b>	<b>30 880</b>	<b>263 561</b>	<b>-1,2</b>	<b>88,3</b>
<b>Occitanie</b>	<b>460 864</b>	<b>59 018</b>	<b>519 882</b>	<b>-1,0</b>	<b>88,6</b>
Loire-Atlantique	94 982	47 543	142 525	-1,1	66,6
Maine-et-Loire	48 160	30 476	78 636	-1,9	61,2
Mayenne	18 330	9 505	27 835	-2,3	65,9
Sarthe	43 415	8 265	51 680	-2,1	84,0
Vendée	29 776	30 240	60 016	-2,8	49,6
<b>Nantes</b>	<b>234 663</b>	<b>126 029</b>	<b>360 692</b>	<b>-1,8</b>	<b>65,1</b>
<b>Pays de la Loire</b>	<b>234 663</b>	<b>126 029</b>	<b>360 692</b>	<b>-1,8</b>	<b>65,1</b>
Alpes-de-Haute-Provence	13 014	754	13 768	-1,2	94,5
Hautes-Alpes	10 312	1 015	11 327	-2,4	91,0
Bouches-du-Rhône	182 013	22 303	204 316	-0,8	89,1
Vaucluse	49 807	6 089	55 896	-1,3	89,1
<b>Aix-Marseille</b>	<b>255 146</b>	<b>30 161</b>	<b>285 307</b>	<b>-1,0</b>	<b>89,4</b>
Alpes-Maritimes	91 668	9 565	101 233	-0,3	90,6
Var	87 990	6 317	94 307	-0,6	93,3
<b>Nice</b>	<b>179 658</b>	<b>15 882</b>	<b>195 540</b>	<b>-0,5</b>	<b>91,9</b>
<b>Provence-Alpes-Côte d'Azur</b>	<b>434 804</b>	<b>46 043</b>	<b>480 847</b>	<b>-0,8</b>	<b>90,4</b>
<b>France hors DROM</b>	<b>5 210 663</b>	<b>832 452</b>	<b>6 043 115</b>	<b>-1,4</b>	<b>86,2</b>
Guadeloupe (1)	36 067	4 771	40 838	-0,8	88,3
Guyane	45 940	3 133	49 073	-1,8	93,6
Martinique	27 665	3 230	30 895	-1,7	89,5
Mayotte	62 680		62 680	3,1	100,0
La Réunion	103 445	9 867	113 312	-0,3	91,3
<b>DROM</b>	<b>275 797</b>	<b>21 001</b>	<b>296 798</b>	<b>0,5</b>	<b>92,9</b>
<b>France</b>	<b>5 486 460</b>	<b>853 453</b>	<b>6 339 913</b>	<b>-1,3</b>	<b>86,5</b>

► Champ : France, Public + Privé sous contrat, y compris ULIS.

RERS 2024, DEPP

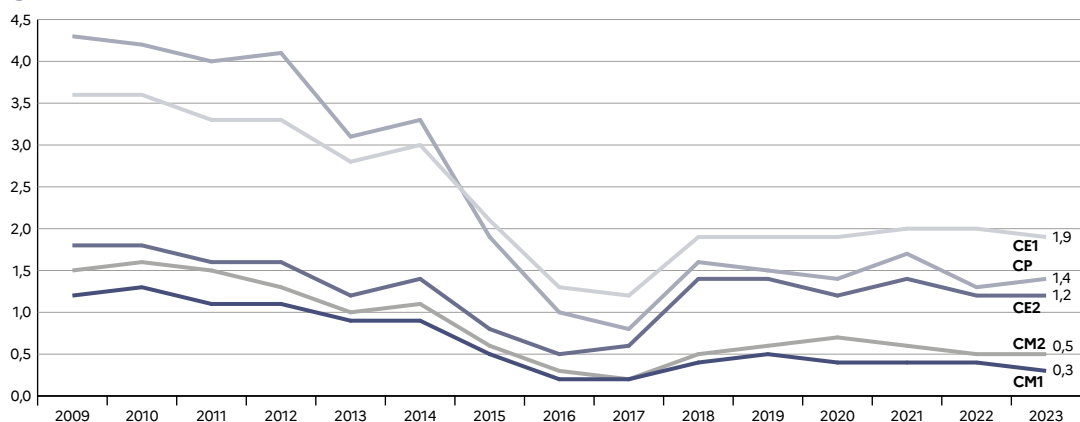
1. Y compris 4 186 élèves scolarisés dans un établissement de Saint-Martin ou de Saint-Barthélemy.

À la rentrée 2023, 6 339 900 élèves sont scolarisés dans des écoles publiques ou privées sous contrat (2). Les filles représentent 49% des élèves dans les classes préélémentaires et élémentaires des secteurs public et privé sous contrat. En effet, en France, 104 garçons naissent pour 100 filles, ce qui explique que les filles sont légèrement moins nombreuses dans le premier degré. Cependant, les filles sont plus nombreuses à bénéficier de la scolarisation précoce : 50,5% des élèves de 2 ans scolarisés dans le secteur public sont des filles. Enfin, dans les **unités localisées pour l'inclusion scolaire (ULIS)**, les filles sont très largement minoritaires (34,7% dans le secteur public).

Quel que soit le niveau, les **taux de retard** des élèves du secteur privé sous contrat sont inférieurs à ceux des élèves du secteur public : 1,3% des élèves de CP et 5,7% des élèves de CM2 scolarisés dans le secteur public sont en retard contre 0,9% des élèves de CP et 4,4% des élèves de CM2 scolarisés dans le secteur privé sous contrat (3). Les filles sont moins en retard que les garçons : tous niveaux et secteurs confondus, 3,4% des filles scolarisées en élémentaire sont en retard contre 4,5% des garçons.

Après des **taux de redoublement** dans les secteurs public et privé sous contrat historiquement bas à la rentrée 2017, ces taux ont ensuite augmenté à la rentrée 2018, notamment dans le cycle II (CP, CE1, CE2). Depuis la rentrée 2019, ils sont globalement stables (1). À la rentrée 2023, les taux de redoublement stagnent dans tous les niveaux (entre -0,1 point et +0,1 point par rapport à la rentrée 2022 selon le niveau considéré). Les taux de redoublement en CP et CE1 sont plus élevés dans le secteur public que dans le secteur privé sous contrat (supérieurs de 0,1 point dans chacun de ces niveaux) (4). En CE2 et CM2, le taux de redoublement est le même dans les deux secteurs. En CM1, le taux de redoublement est plus élevé dans le privé sous contrat (+0,3 point). Dans le secteur public, les filles redoublent aussi souvent que les garçons sauf en CP où leur taux de redoublement est sensiblement inférieur (-0,4 point). Dans le secteur privé sous contrat, hormis en CE2 où le taux de redoublement est le même, les filles redoublent moins souvent que les garçons, en particulier en CP (-0,4 point).

### 1 Évolution des taux de redoublement en élémentaire, en %



► Champ : France, Public + Privé sous contrat.

RERS 2024, DEPP

#### Précisions

La source Diapre est un dispositif de remontée de données du premier degré. Elle comporte des données individuelles qui permettent une analyse plus fine et de meilleure qualité que les données par école utilisées auparavant. À la rentrée 2023, 100,0% des écoles publiques et 99,4% des écoles privées sous contrat renseignent Diapre. Cette source couvre 98,7% des classes des secteurs public et privé sous contrat.

Âge révolu, taux de redoublement, taux de retard – Voir « Glossaire ».

#### Pour en savoir plus

- Notes d'Information : 23.50 ; 22.38.

## 2 Répartition des élèves du premier degré selon le niveau et l'âge à la rentrée 2023

Âge (1)	Préélémentaire		Élémentaire		ULIS (2)		Total	Part des filles (%)
	Total	Part des filles (%)	Total	Part des filles (%)	Total	Part des filles (%)		
2 ans	50 280	50,5			ε		50 284	50,5
3 ans	626 030	49,1			50	48,0	626 080	49,1
4 ans	652 658	48,9	24	50,0	73	38,4	652 755	48,9
5 ans	657 574	48,9	2 729	56,1	108	34,3	660 411	48,9
6 ans	11 781	31,5	652 863	49,2	1 112	25,7	665 756	48,9
7 ans	349	39,3	672 679	49,0	5 543	32,2	678 571	48,9
8 ans	46	39,1	684 029	49,1	8 799	33,2	692 874	48,9
9 ans			697 739	49,3	11 825	34,7	709 564	49,0
10 ans			681 921	49,3	13 466	35,7	695 387	49,0
11 ans ou plus			43 520	44,4	11 258	36,4	54 778	42,7
<b>Total public</b>	<b>1 998 718</b>	<b>49,1</b>	<b>3 435 504</b>	<b>48,9</b>	<b>52 238</b>	<b>34,7</b>	<b>5 486 460</b>	<b>48,9</b>
<i>France hors DROM</i>	<i>1 896 880</i>	<i>48,8</i>	<i>3 264 135</i>	<i>49,1</i>	<i>49 648</i>	<i>34,8</i>	<i>5 210 663</i>	<i>48,9</i>
2 ans	16 024	52,1					16 024	52,1
3 ans	88 162	49,8			ε		88 165	49,8
4 ans	89 778	49,8	ε		ε		89 789	49,8
5 ans	91 592	49,2	1 101	57,9	ε		92 698	49,3
6 ans	1 210	35,9	103 763	49,3	65	29,2	105 038	49,1
7 ans	82	52,4	108 770	49,0	349	42,1	109 201	49,0
8 ans	33	60,6	112 278	48,9	593	36,3	112 904	48,9
9 ans			116 237	49,1	829	33,9	117 066	49,0
10 ans			114 335	49,1	962	37,2	115 297	49,0
11 ans ou plus			6 420	42,9	851	40,9	7 271	42,6
<b>Total privé sous contrat</b>	<b>286 881</b>	<b>49,0</b>	<b>562 908</b>	<b>49,7</b>	<b>3 664</b>	<b>37,4</b>	<b>853 453</b>	<b>49,2</b>
<i>France hors DROM</i>	<i>279 521</i>	<i>49,7</i>	<i>549 319</i>	<i>49,0</i>	<i>3 612</i>	<i>37,4</i>	<i>832 452</i>	<i>49,2</i>

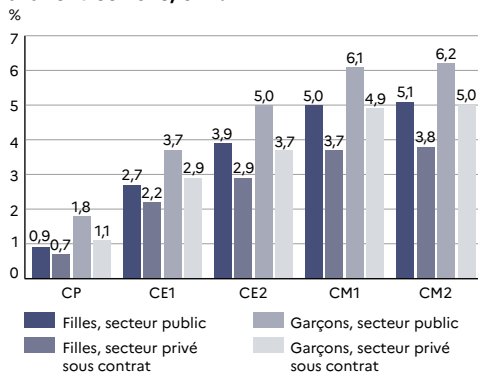
RERS 2024, DEPP

► Champ : France, Public + Privé sous contrat.

1. Âge révolu.

2. Unités localisées pour l'inclusion scolaire.

## 3 Taux de retard à l'entrée dans un niveau à la rentrée 2023, en %



RERS 2024, DEPP

► Champ : France, Public + Privé sous contrat.

## 4 Taux de redoublement selon le niveau à la rentrée 2023, en %

	CP	CE1	CE2	CM1	CM2
Filles (public)	1,7	1,4	1,2	0,3	0,5
Garçons (public)	2,1	1,4	1,2	0,3	0,5
<b>Ensemble public</b>	<b>1,9</b>	<b>1,4</b>	<b>1,2</b>	<b>0,3</b>	<b>0,5</b>
Filles (privé sous contrat)	1,6	1,2	1,2	0,5	0,5
Garçons (privé sous contrat)	2,0	1,4	1,2	0,6	0,6
<b>Ensemble privé sous contrat</b>	<b>1,8</b>	<b>1,3</b>	<b>1,2</b>	<b>0,6</b>	<b>0,5</b>
Filles (public et privé sous contrat)	1,7	1,3	1,2	0,3	0,5
Garçons (public et privé sous contrat)	2,1	1,4	1,2	0,4	0,5
<b>Ensemble public et privé sous contrat</b>	<b>1,9</b>	<b>1,4</b>	<b>1,2</b>	<b>0,3</b>	<b>0,5</b>

RERS 2024, DEPP

► Champ : France, Public + Privé sous contrat.

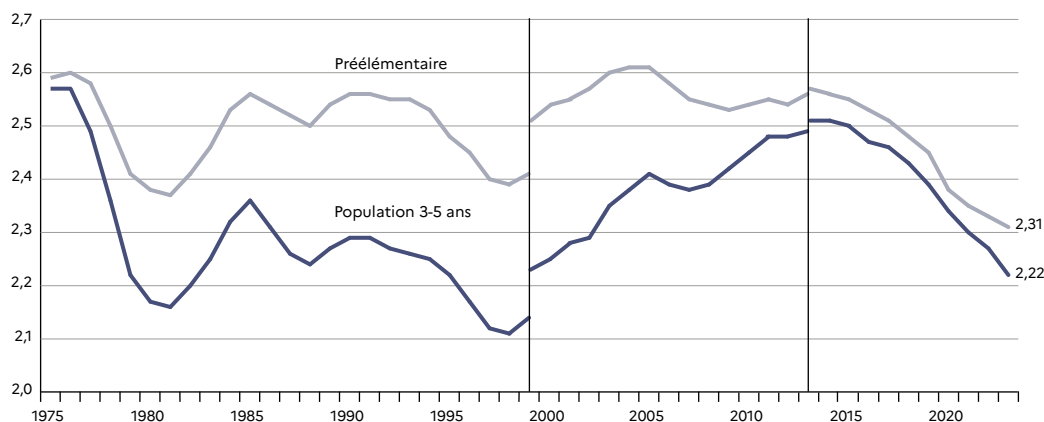
À la rentrée 2023, 2 301 100 enfants de 2 à 5 ans sont scolarisés dans les écoles de France (2). Ce nombre d'élèves diminue par rapport à l'année précédente (-1,3%) en lien avec la baisse des naissances. La quasi-totalité des élèves de cette tranche d'âge est scolarisée dans le niveau **préélémentaire** : 0,5% des élèves de 5 ans fréquentent le niveau élémentaire.

Le nombre d'écoliers âgés de 2 ans recule à la rentrée 2023 (-5,3%) en lien avec la baisse du taux de scolarisation à cet âge : 9,3% des enfants de 2 ans sont scolarisés dans un établissement français à la rentrée 2023, soit une diminution de 0,7 point par rapport à la rentrée 2022 (3). Entre 1999 et 2012, ce taux – qui s'élevait à 34,6% (hors Mayotte) – a été divisé par trois. Il s'est stabilisé entre 2012 et 2019 en oscillant autour de 11,5%, avant de diminuer nettement à la rentrée 2020 dans un contexte de crise sanitaire.

À la rentrée 2023, le taux de scolarisation des enfants de 2 ans en **éducation prioritaire** s'établit à 16,4% (15,2% dans les REP et 18,4% dans les REP+), contre 9,3% pour l'ensemble du territoire.

Depuis vingt ans, la quasi-totalité des enfants âgés de 3 à 5 ans est scolarisée (100,0% à la rentrée 2023). L'évolution du nombre d'élèves de cette tranche d'âge suit l'évolution démographique, contrairement à celle des enfants de moins de 3 ans qui dépend davantage de la politique éducative. Ainsi, les effectifs du préélémentaire ont été en léger recul entre 1985 et 1999 en raison de la baisse du nombre de naissances sur cette période (1). L'augmentation du nombre de naissances entre 1999 et 2012 a, par la suite, entraîné une faible augmentation du nombre d'élèves en préélémentaire. Depuis 2012, la baisse démographique engendre une diminution continue des effectifs.

### 1 Évolution de la population des enfants de 3-5 ans et de la population scolarisée dans le préélémentaire, en millions



► Champ : France hors DROM avant 1999 ; France (hors Mayotte) de 1999 à 2013 ; France (y compris Mayotte) à partir de 2013, Public + Privé sous et hors contrat.

RERS 2024, DEPP

**Note :** les effectifs de préélémentaire sont supérieurs à la population des 3-5 ans car le niveau préélémentaire comprend également les élèves de 2 ans et certains élèves de 6 ans et plus. L'écart entre les courbes reflète l'évolution du taux de scolarisation à 2 ans.

#### Précisions

**Population scolarisable** – La population scolarisable est issue du recensement et correspond aux enfants qui ont l'âge d'être scolarisés (soit ici les enfants de 2 à 5 ans). Les effectifs par âge sont publiés chaque année par l'Insee dans le bilan démographique de janvier. Les estimations démographiques, diffusées par l'Insee en 2021, ont été calées sur le recensement de la population (RP).

**Âge révolu** – Voir « Glossaire ».

#### Pour en savoir plus

– Notes d'Information : 24.08 ; 23.50 ; 23.10.

#### Source

DEPP, enquête dans les écoles publiques et privées de l'enseignement préélémentaire et élémentaire (Constat) et Diapre. Insee, estimations démographiques, traitement DEPP.

## 2 Répartition des effectifs par âge

Âge (1)	Rentrée 2023				Rappel 2022			
	Public	Privé sous contrat	Privé hors contrat	Total	Public	Privé sous contrat	Privé hors contrat	Total
2 ans	50 284	16 024	2 586	68 894	53 692	16 307	2 769	72 768
3 ans	626 080	88 165	7 431	721 676	639 175	87 178	7 357	733 710
4 ans	652 755	89 789	7 559	750 103	656 056	90 080	7 602	753 738
dont élémentaire	24	4	0	28	17	6	0	23
5 ans	660 411	92 698	7 334	760 443	670 718	92 683	6 896	770 297
dont élémentaire	2 729	1 101	53	3 883	3 093	1 039	39	4 171
<b>Total</b>	<b>1 989 530</b>	<b>286 676</b>	<b>24 910</b>	<b>2 301 116</b>	<b>2 019 641</b>	<b>286 248</b>	<b>24 624</b>	<b>2 330 513</b>

► France, Public + Privé sous et hors contrat.

RERS 2024, DEPP

1. Âge révolu.

## 3 Les taux de scolarisation des élèves de 2 à 5 ans dans le préélémentaire

	1999	2012	2016	2017	2019	2020	2021p	2022p	2023p
Effectifs d'élèves de 2 ans	256 089	90 971	96 558	92 929	82 929	71 403	73 975	72 768	68 894
Taux de scolarisation à 2 ans (%)	34,6	10,9	11,8	11,6	10,8	9,5	9,9	10,0	9,3
dont : éducation prioritaire (1)	32,8	17,4	20,2	20,2	19,7	17,0	17,6	17,4	16,4
REP (1) (2)			18,8	18,8	18,1	15,7	16,5	16,1	15,2
REP+ (1) (2)			22,4	22,2	20,5	18,8	19,4	19,4	18,4
Effectifs d'élèves de 3 ans	753 773	803 538	788 322	788 127	761 126	742 476	734 734	733 710	721 676
Taux de scolarisation à 3 ans (%)	100,0	97,3	96,3	96,6	97,5	97,2	97,7	98,3	99,0
Effectifs d'élèves de 4 ans	759 396	823 213	820 036	809 365	793 725	775 919	761 934	753 738	750 103
Taux de scolarisation à 4 ans (%)	100,0	99,4	99,4	99,1	100,0	100,0	100,0	100,0	100,0
Effectifs d'élèves de 5 ans	743 562	816 787	829 638	826 374	818 453	798 551	782 404	770 297	760 443
Taux de scolarisation à 5 ans (%)	100,0	99,0	100,0	100,0	100,0	100,0	100,0	100,0	100,0
Effectifs d'élèves de 3 à 5 ans	2 256 731	2 443 538	2 437 996	2 423 866	2 373 304	2 316 946	2 279 072	2 257 745	2 232 222
Taux de scolarisation des 3-5 ans (%)	100,0	98,6	98,9	98,6	99,4	99,4	99,6	100,0	100,0

► Champ : France (hors Mayotte) de 1999 à 2013; France (y compris Mayotte) à partir de 2013, Public + Privé sous et hors contrat.

RERS 2024, DEPP

1. L'évolution de ce taux de scolarisation est impactée par les changements de périmètre de l'éducation prioritaire.

2. Depuis la rentrée scolaire 2015, les écoles visées par la politique d'éducation prioritaire se répartissent en deux types de réseaux : les REP+, qui concernent les quartiers ou les secteurs isolés connaissant les plus grandes concentrations de difficultés sociales ayant des incidences fortes sur la réussite scolaire, et les REP, plus mixtes socialement mais rencontrant des difficultés sociales plus significatives que les écoles situées hors de l'éducation prioritaire.



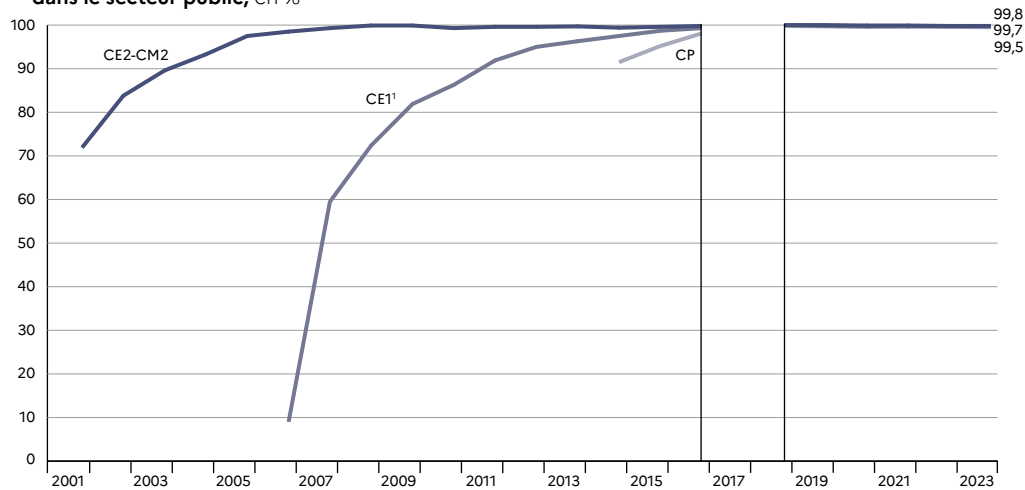
L'enseignement des langues vivantes étrangères et régionales est régi par les programmes de juin 2016 qui donnent aux langues vivantes le statut de discipline à part entière avec un horaire et un programme précis. À la fin de l'école élémentaire, les élèves doivent maîtriser le niveau A1 du cadre européen commun de référence pour les langues (CECRL) dans les cinq activités langagières.

À la rentrée 2023, la quasi-totalité des élèves de l'école élémentaire bénéficie d'un enseignement de langues vivantes (1)(2). L'objectif visant l'accès pour tous les élèves à l'apprentissage d'au moins une langue à l'école

élémentaire est désormais atteint, même au CP où cet enseignement concernait déjà 98,1% des élèves dans le public et 95,3% dans le privé sous contrat pour l'année scolaire 2016-2017.

Dans le secteur public comme dans le secteur privé sous contrat, l'anglais reste, très majoritairement, la langue la plus étudiée à l'école élémentaire : 95,9% des élèves dans le secteur public et 97,8% dans le secteur privé sous contrat (3). L'allemand conserve sa place de deuxième langue la plus étudiée : 3,5% des élèves dans le secteur public et 2,0% dans le secteur privé sous contrat.

### 1 Évolution de la proportion d'élèves bénéficiant d'un enseignement de langues vivantes étrangères dans le secteur public, en %



► Champ : France (y compris Mayotte à partir de 2018).

1. L'enseignement des langues vivantes au CE1 a débuté en 2008, avec une sensibilisation les années antérieures. L'enseignement au CP a débuté en 2014.

RERS 2024, DEPP

#### Précisions

**Avertissement** – Depuis la rentrée 2017, la DGESCO a rénové le mode de recensement des élèves bénéficiant de l'apprentissage d'une ou plusieurs langues vivantes étrangères ou régionales. Auparavant, les données étaient collectées sous forme agrégée via les inspections académiques. Depuis 2017, ces données sont directement saisies au niveau individuel par les directeurs d'école dans l'application Onde (Outil numérique pour la direction d'école) puis traitées pour figurer dans le fichier Diapre. Ces données ont pu être exploitées à partir de l'année 2018-2019.

#### Source

DGESCO-MENJ, enquête sur les langues vivantes à l'école élémentaire.  
DEPP, extraction des données de l'application Onde (Diapre).

## 2 Évolution de la proportion d'élèves bénéficiant d'un enseignement de langues vivantes, en %

	Public			Privé sous contrat		
	CE2-CM2	CE1 (1)	CP (1)	CE2-CM2	CE1 (1)	CP (1)
2001-2002	71,9			71,9		
2002-2003	83,8			80,9		
2003-2004	89,6			89,8		
2004-2005	93,3			85,5		
2005-2006	97,5			88,5		
2006-2007	98,5	9,0		91,0	0,0	
2007-2008	99,3	59,5		94,1	72,4	
2008-2009	99,9	72,4		94,0	78,4	
2009-2010	99,9	81,9		96,3	85,8	
2010-2011	99,3	86,3		96,5	89,6	
2011-2012	99,6	91,9		97,5	91,6	
2012-2013	99,6	95,0		97,5	93,6	
2013-2014	99,7	96,3		96,8	93,7	
2014-2015	99,4	97,5	91,5	96,9	96,0	88,9
2015-2016	99,6	98,7	95,2	96,0	95,7	90,4
2016-2017	99,8	99,3	98,1	97,3	96,8	95,3
2017-2018	n.d.	n.d.	n.d.	n.d.	n.d.	n.d.
2018-2019 (2)	100,0	100,0	99,8	100,0	100,0	99,9
2019-2020 (2)	100,0	99,8	99,7	100,0	100,0	99,9
2020-2021 (2)	99,9	99,7	99,6	100,0	99,9	99,8
2021-2022 (2)	99,9	99,7	99,7	100,0	100,0	99,8
2022-2023 (2)	99,8	99,7	99,6	99,9	99,8	99,7
2023-2024 (2)	99,8	99,7	99,5	99,9	99,8	99,7

► Champ : France (y compris Mayotte à partir de 2018).

RERS 2024, DEPP, DGESCO

1. L'enseignement des langues vivantes au CE1 a débuté en 2008, avec une sensibilisation les années antérieures. L'enseignement au CP a débuté en 2014.

2. Les chiffres sont à prendre avec précaution à partir de 2018, car l'apprentissage de l'anglais est sélectionné par défaut dans l'application ONDE. Il est toutefois possible de mettre à blanc cette information.

## 3 Évolution de la proportion d'élèves (ou groupes d'élèves avant 2017) selon la langue enseignée, en %

	Allemand	Anglais	Arabe	Espagnol	Italien	Portugais
<b>Public</b>						
2001-2002	18,6	76,4	0,1	2,0	1,1	0,2
2007-2008	11,3	87,3		1,7	1,0	0,2
2008-2009	10,8	87,7	ε	1,6	0,9	0,2
2009-2010	9,1	89,3	ε	1,5	0,8	0,1
2010-2011	8,6	90,1		1,5	0,7	0,1
2015-2016	6,2	92,0		1,1	0,7	0,1
2016-2017	9,4	91,7	ε	0,9	0,7	0,1
2017-2018	n.d.	n.d.	n.d.	n.d.	n.d.	n.d.
2018-2019 (1)	3,2	97,7	0,0	0,5	0,4	0,0
2019-2020 (1)	3,3	96,4	0,0	0,5	0,4	0,1
2020-2021 (1)	3,7	95,9	0,0	0,5	0,4	0,1
2021-2022 (1)	3,8	95,8	0,0	0,5	0,4	0,1
2022-2023 (1)	3,6	95,8	0,0	0,5	0,4	0,1
2023-2024 (1)	3,5	95,9	0,0	0,5	0,4	0,1
<b>Privé sous contrat</b>						
2007-2008	7,2	94,0	0,1	1,8	0,4	ε
2008-2009	9,0	92,2	ε	1,8	0,3	0,1
2009-2010	5,9	95,1		1,3	0,3	
2010-2011	5,9	95,3	ε	1,3	0,1	
2015-2016	4,2	98,1		1,9	0,3	
2016-2017	4,3	97,3	0,1	2,1	0,4	0,8
2017-2018	n.d.	n.d.	n.d.	n.d.	n.d.	n.d.
2018-2019 (1)	2,1	98,2	0,1	0,5	0,1	0,0
2019-2020 (1)	2,2	97,9	0,0	0,7	0,1	0,0
2020-2021 (1)	2,2	97,9	0,0	0,7	0,1	0,0
2021-2022 (1)	2,0	97,9	0,0	0,7	0,1	0,0
2022-2023 (1)	2,0	97,9	0,0	0,7	0,1	0,0
2023-2024 (1)	2,0	97,8	0,0	0,6	0,1	0,0

► Champ : France (y compris Mayotte à partir de 2018), y compris les CP à partir de 2016.

RERS 2024, DEPP, DGESCO

1. Jusqu'en 2016-2017, les calculs sont faits à partir de données agrégées, via les inspections académiques, et les taux indiqués portent sur les groupes d'élèves suivant un enseignement dans une langue donnée. À partir de l'année 2018-2019, les calculs sont faits à partir des données individuelles extraites de l'application ONDE. Les taux indiqués concernent la proportion d'élèves qui bénéficient d'un enseignement dans une langue donnée. Les chiffres sont à prendre avec précaution car l'apprentissage de l'anglais est sélectionné par défaut dans l'application ONDE. Il est toutefois possible de mettre à blanc cette information.

**Note :** la somme des pourcentages peut être supérieure à 100, car un élève peut bénéficier d'enseignements dans deux langues différentes, dans le cadre du programme « Deux langues pour tous ».

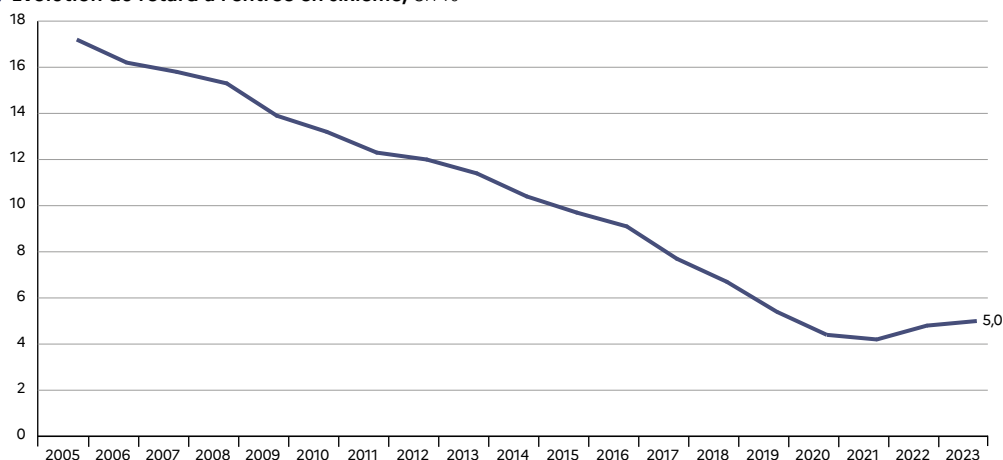
À la rentrée 2023, 800 100 élèves sont entrés en sixième (hors Segpa et ULIS) dans un collège, dont 40 300 avec au moins un an de retard (5,0%) (1). Il s'agit de la deuxième année consécutive où ce taux augmente (+0,2 point par rapport à 2022). Pour autant, sur le long terme, ce retard scolaire a fortement reculé : à la rentrée 2005, il concernait 17,2% des effectifs.

Les filles sont moins souvent en retard que les garçons (4,4%, contre 5,6%), tout comme les enfants d'enseignants par rapport aux enfants d'inactifs (1,2%, contre 11,2%) (2).

Parmi les élèves entrant en sixième à la rentrée 2023 et qui étaient scolarisés à la rentrée 2022 dans une école publique appartenant à un **réseau d'éducation prioritaire** REP ou REP+, 7,4% sont en retard, contre 4,6% de ceux issus d'une école publique en dehors de ces réseaux (3). Ces écarts s'expliquent en très grande partie par l'**origine sociale**, les élèves issus d'un milieu social défavorisé étant surreprésentés dans les écoles relevant d'un réseau d'éducation prioritaire.

Enfin, le retard des élèves à l'entrée en sixième est moindre dans les académies de Paris, de la Martinique, de Grenoble et de Bordeaux (moins de 4,0% chacune). Au contraire, il est plus élevé dans l'académie d'Orléans-Tours (7,1%) et dans celle de Guyane (8,5%) (4).

### 1 Évolution du retard à l'entrée en sixième, en %



► Champ : France, Public + Privé sous contrat, hors Segpa et hors ULIS.

RERS 2024, DEPP

#### Précisions

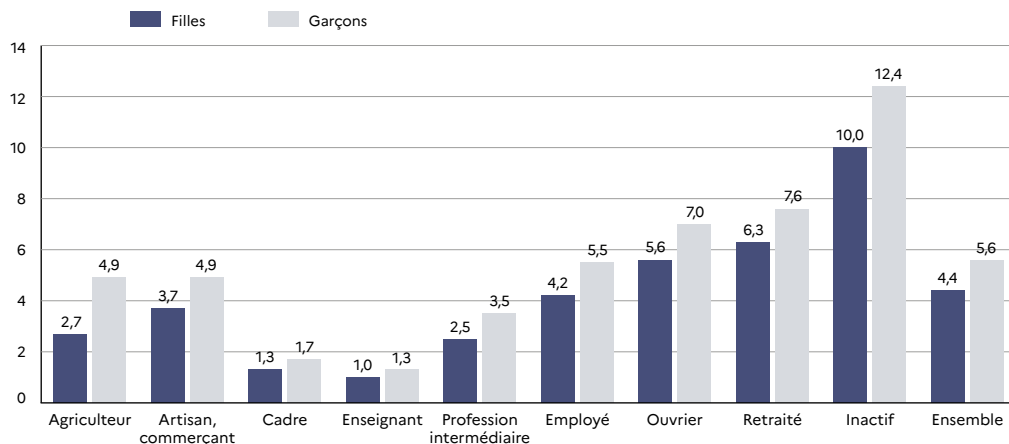
**Population concernée** – Élèves sous statut scolaire inscrits dans les établissements relevant du ministère chargé de l'éducation nationale hors établissements régionaux d'enseignement adapté (EREA) et établissements du secteur privé hors contrat.

**Les entrants en sixième** – Les entrants en sixième sont les élèves non scolarisés à ce niveau l'année précédente.

#### Pour en savoir plus

- Caille J.-P., Rosenwald F., « Les inégalités de réussite à l'école élémentaire : construction et évolution », *France Portrait Social*, Insee, édition 2006.  
- *Géographie de l'École*, 2021, « Les inégalités sociales de compétences », indicateur 28.

## 2 Proportion d'élèves en retard à l'entrée en sixième à la rentrée 2023 selon l'origine sociale, en %



► Champ : France, Public + Privé sous contrat, hors Segpa et hors ULIS.

RERS 2024, DEPP

## 3 Retard à l'entrée en sixième à la rentrée 2023 selon l'appartenance de l'école d'origine à un réseau REP ou REP+

	En REP ou REP+ en 2022		Public hors REP ou REP+ en 2022		Rappel 2013 (%)	
	Effectifs	%	Effectifs	%	En Eclair (1)	Hors Eclair
« À l'heure » ou en avance	118 298	92,6	527 169	95,4	80,0	88,7
Un an de retard	9 323	7,3	25 260	4,6	19,0	11,1
Au moins deux ans de retard	193	0,2	308	0,1	1,0	0,3
Total en retard	9 516	7,4	25 568	4,6	20,0	11,3
<b>Total entrants en sixième</b>	<b>127 814</b>	<b>100,0</b>	<b>552 737</b>	<b>100,0</b>	<b>100,0</b>	<b>100,0</b>

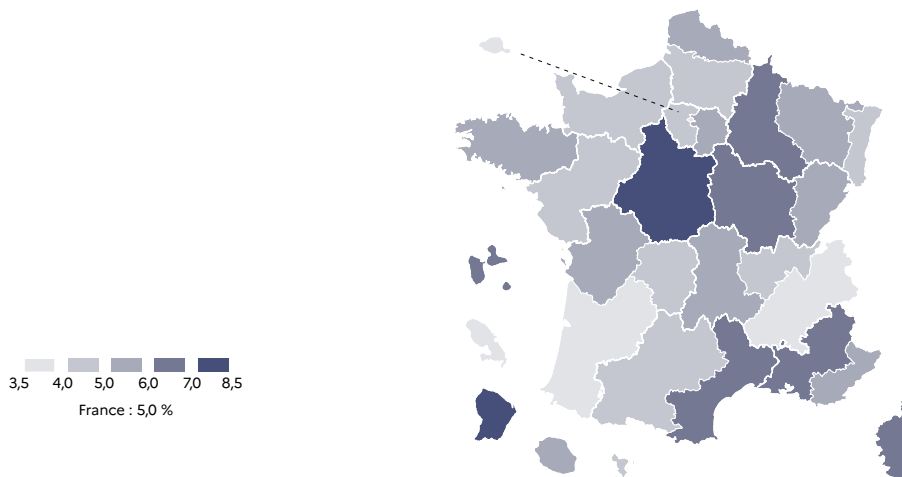
► Champ : France, élèves scolarisés dans une école publique en 2022 quel que soit leur secteur de scolarisation, hors Segpa et hors ULIS.

RERS 2024, DEPP

1. Eclair : écoles, collèges et lycées pour l'ambition, l'innovation et la réussite.

Lecture : en 2023, 7,4% des élèves entrant en sixième et venant d'une école publique appartenant aux réseaux d'éducation prioritaire REP ou REP+ ont au moins un an de retard. 7,3% en ont un seul, et 0,2% en avait au moins deux.

## 4 Retard à l'entrée en sixième à la rentrée 2023 selon l'académie de scolarisation, en %



► Champ : France, Public + Privé sous contrat, hors Segpa et hors ULIS.

RERS 2024, DEPP

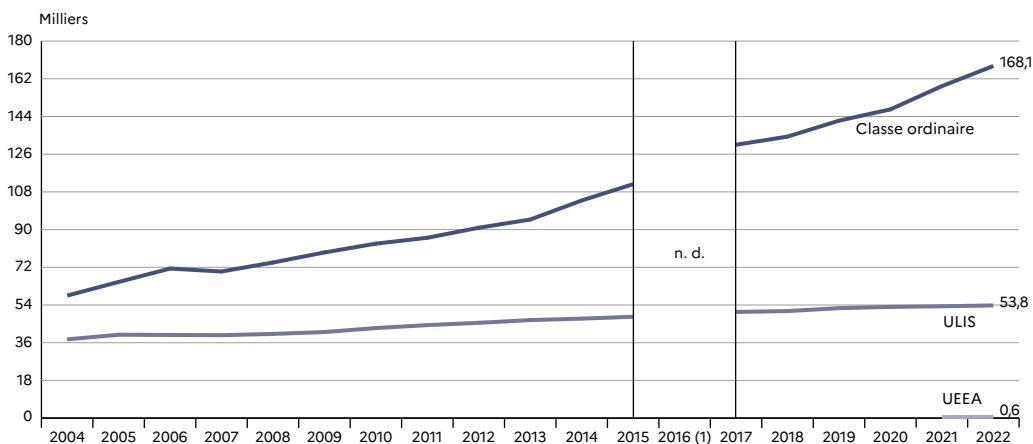
## 3.07 Les élèves en situation de handicap dans le premier degré – 1

Au cours de l'année scolaire 2022-2023, plus de 222 500 élèves en situation de handicap sont scolarisés dans les écoles. En 2022, trois élèves handicapés sont scolarisés en classe ordinaire pour un élève en **unité localisée pour l'inclusion scolaire (ULIS)**, c'est-à-dire en **scolarisation collective**, contre 1,6 en 2004 (1). Par ailleurs, 600 élèves porteurs d'un trouble du spectre de l'autisme (**TSA**) sont scolarisés dans une **unité d'enseignement élémentaire autisme (UEEA)**, type de structure créée à la rentrée 2018.

La part de la scolarisation collective augmente avec l'âge : 5% des enfants âgés de 6 ans et plus d'un tiers des élèves au-delà de 9 ans (2). À peine trois élèves en situation de handicap sur dix scolarisés dans le premier degré sont des filles. Cette proportion est légèrement plus élevée en ULIS.

Plus de six élèves en situation de handicap sur dix bénéficient d'une **aide humaine** conformément à leur **projet personnalisé de scolarisation (3)**. Parmi ces élèves, 64% bénéficient d'une aide mutualisée, 25% d'une aide individuelle sur une partie de leur temps scolaire et 11% d'une aide individuelle sur l'intégralité de leur temps scolaire. Près des trois quarts des élèves bénéficient de ces types d'accompagnement parmi ceux présentant des troubles du spectre de l'autisme, des troubles psychiques, des troubles moteurs, des troubles du langage et de la parole, des troubles viscéraux, plusieurs troubles associés, ou d'autres troubles. La fourniture de matériel pédagogique adapté (clavier braille, périphériques adaptés, logiciels spécifiques, etc.) concerne moins de 4% des élèves en situation de handicap (4). Le matériel pédagogique adapté bénéficie proportionnellement plus aux élèves présentant des troubles visuels, des troubles auditifs et des troubles moteurs.

### 1 Évolution des modes de scolarisation des élèves en situation de handicap dans le premier degré, en milliers (1)



► Champ : France (Mayotte à partir de 2012), Public + Privé (sous et hors contrat).

1. Données manquantes en raison d'une grève administrative des enseignants référents.

RERS 2024, DEPP

#### Précisions

**Population concernée** – Ne sont pas recensés ici les élèves des établissements spécialisés (établissements hospitaliers et médico-sociaux). Voir fiche 1.07.

**Classification des principales déficiences présentées par les élèves** – Voir « Glossaire ».

#### Pour en savoir plus

- Notes d'Information : 16.36; 15.04.

Source

DEPP et DGESCO, enquête n° 3 relative aux élèves porteurs de maladies invalidantes ou de handicaps scolarisés dans le premier degré.

## 2 Les élèves en situation de handicap dans le premier degré selon le type de scolarisation en 2022-2023

	Scolarisation individuelle en classe ordinaire			Scolarisation en ULIS ou en UEEA			Ensemble		
	Total	%	Part des filles (%)	Total	%	Part des filles (%)	Total	%	Part des filles (%)
2 ans et 3 ans	4 056	99,6	31,4	16	0,4	31,3	4 072	1,8	31,4
4 ans	10 270	99,4	27,8	64	0,6	32,8	10 334	4,6	27,9
5 ans	16 046	99,5	25,5	77	0,5	19,5	16 123	7,2	25,5
6 ans	22 209	95,0	27,3	1 171	5,0	29,0	23 380	10,5	27,4
7 ans	22 135	78,4	26,7	6 086	21,6	31,1	28 221	12,7	27,7
8 ans	24 899	72,8	26,5	9 301	27,2	32,3	34 200	15,4	28,1
9 ans	27 003	69,3	26,8	11 984	30,7	33,6	38 987	17,5	28,9
10 ans	29 544	68,2	26,9	13 757	31,8	34,3	43 301	19,5	29,3
11 ans	11 229	49,4	31,4	11 499	50,6	35,4	22 728	10,2	33,4
12 ans et plus	705	58,7	29,6	496	41,3	37,1	1 201	0,5	32,7
<b>Total</b>	<b>168 096</b>	<b>75,5</b>	<b>27,2</b>	<b>54 451</b>	<b>24,5</b>	<b>33,6</b>	<b>222 547</b>	<b>100,0</b>	<b>28,8</b>

► Champ : France, Public + Privé (sous et hors contrat).

RERS 2024, DEPP

Lecture : 78,4% des élèves handicapés âgés de 7 ans sont scolarisés en classe ordinaire. 26,7% de ces élèves de 7 ans sont des filles.

## 3 Répartition selon le trouble et le type d'accompagnement en 2022-2023

	Accompagnement individuel		Accompagnement mutualisé	Total	Part des élèves accompagnés (%)	Pas d'accompagnement	Ensemble
	Temps plein	Temps partiel					
Troubles intellectuels ou cognitifs	4 368	11 143	29 462	44 973	54,4	37 648	82 621
Troubles du psychisme	4 844	8 778	13 834	27 456	76,4	8 499	35 955
Troubles du langage ou de la parole	635	4 037	22 193	26 865	77,8	7 673	34 538
Troubles auditifs	183	512	1 001	1 696	45,8	2 008	3 704
Troubles visuels	251	427	647	1 325	60,4	870	2 195
Troubles viscéraux	376	449	815	1 640	77,1	486	2 126
Troubles moteurs	1 363	1 580	2 889	5 832	73,5	2 102	7 934
Plusieurs troubles associés	3 368	6 475	14 521	24 364	74,7	8 242	32 606
Autres troubles	1 498	3 577	10 291	15 366	73,6	5 502	20 868
<b>Total</b>	<b>16 886</b>	<b>36 978</b>	<b>95 653</b>	<b>149 517</b>	<b>67,2</b>	<b>73 030</b>	<b>222 547</b>
dont troubles du spectre de l'autisme	5 882	10 041	6 986	22 909	72,2	8 809	31 718

► Champ : France, Public + Privé (sous et hors contrat).

RERS 2024, DEPP

## 4 Part des élèves en situation de handicap bénéficiant d'un accompagnement et d'aide selon le type de trouble en 2022-2023

	Enseignant spécialisé (1)	Matériel adapté	Transport spécifique
Troubles intellectuels ou cognitifs	1,0	1,7	16,0
Troubles du psychisme	1,9	2,4	6,8
Troubles du langage ou de la parole	1,0	4,9	5,5
Troubles auditifs	6,9	19,5	12,7
Troubles visuels	4,3	24,6	8,5
Troubles viscéraux	1,0	3,9	3,8
Troubles moteurs	1,1	14,6	10,1
Plusieurs troubles associés	1,2	4,0	7,3
Autres troubles	0,9	2,0	3,7
<b>Total</b>	<b>1,4</b>	<b>3,7</b>	<b>10,0</b>
dont troubles du spectre de l'autisme	2,8	3,2	12,1

► Champ : France, Public + Privé (sous et hors contrat).

RERS 2024, DEPP

1. Ne concerne que les élèves scolarisés en classe ordinaire.

## 3.08 Les élèves en situation de handicap dans le premier degré – 2

Au cours de l'année scolaire 2023-2024, les élèves bénéficiant d'un projet personnalisé de scolarisation (PPS) scolarisés en milieu ordinaire dans le premier degré (hors UEEA) fréquentent une école à temps plein pour 92,0% d'entre eux (1). En classe ordinaire, la scolarisation à temps partiel concerne davantage les élèves du niveau préélémentaire (19,5%) que ceux de l'élémentaire (4,6%). Le temps de scolarisation hebdomadaire est supérieur à un mi-temps pour 6 900 élèves sur les 18 700 scolarisés à temps partiel (36,8%).

La scolarisation collective concerne 54 100 élèves, dont 93,7% dans le secteur public (2). En dix ans elle a progressé de 15,3% dans le secteur public contre 20,4% dans le privé.

Les élèves scolarisés avec l'appui d'une ULIS représentent 1,3% de l'ensemble des élèves de niveau élémentaire (3). La part de la scolarisation collective sur l'ensemble des effectifs de l'élémentaire varie de 0,5% à 1,9% selon les académies. Les taux les plus forts s'observent dans les académies de Clermont-Ferrand, de Strasbourg, d'Amiens, de Dijon, de Nancy-Metz, de Reims et de La Réunion. Les taux les plus faibles concernent les académies de Mayotte, d'Île-de-France, de Nantes, de Bordeaux et de Rennes. On recense 5 300 structures ULIS implantées en école élémentaire.

### Précisions

**Population concernée** – Élèves bénéficiant d'un PPS scolarisés en milieu ordinaire dans les établissements du premier degré relevant du ministère chargé de l'éducation nationale. Ne sont pas recensés ici les élèves des établissements hospitaliers et médico-sociaux. Voir 1.07.

### Pour en savoir plus

- Notes d'Information : 16.36 ; 12.10.

#### Source

DEPP et DGESCO, enquête n° 3 relative aux élèves bénéficiant d'un PPS scolarisés en milieu ordinaire dans les établissements du premier degré relevant du ministère chargé de l'éducation nationale.

## 1 Temps de scolarisation selon le niveau et le mode de scolarisation

Mode de scolarisation	Niveau	Temps complet	Temps partiel				Ensemble	
			De 0,5 à 1 journée	De 1,5 à 2 journées	De 2,5 à 4 journées	Total (%)		
Classes ordinaires	Préélémentaire	36 433	1 108	5 340	2 387	8 835	19,5	45 268
	Élémentaire	129 147	886	2 497	2 870	6 253	4,6	135 400
	<b>Total</b>	<b>165 580</b>	<b>1 994</b>	<b>7 837</b>	<b>5 257</b>	<b>15 088</b>	<b>8,4</b>	<b>180 668</b>
<b>ULIS</b>	<b>Total</b>	<b>50 469</b>	<b>335</b>	<b>1 663</b>	<b>1 622</b>	<b>3 620</b>	<b>6,7</b>	<b>54 089</b>
<b>Total</b>		<b>216 049</b>	<b>2 329</b>	<b>9 500</b>	<b>6 879</b>	<b>18 708</b>	<b>8,0</b>	<b>234 757</b>

► Champ : France, Public + Privé (sous et hors contrat), hors élèves en UEEA.

RERS 2024, DEPP

Lecture : en 2023-2024, dans le premier degré, 8,0% des élèves en situation de handicap sont scolarisés à temps partiel (soit 18 708 élèves).

## 2 Évolution des effectifs d'ULIS selon le secteur

	1980	1990	1999	2005	2010	2013	2017	2019	2020	2021	2022	2023
Public	90 090	61 632	42 205	37 752	40 426	43 933	47 453	49 197	49 660	50 015	50 464	50 659
Privé	5 394	3 876	2 585	2 078	2 559	2 850	3 199	3 271	3 396	3 410	3 352	3 430
<b>Total</b>	<b>95 484</b>	<b>65 508</b>	<b>44 790</b>	<b>39 830</b>	<b>42 985</b>	<b>46 783</b>	<b>50 652</b>	<b>52 468</b>	<b>53 056</b>	<b>53 425</b>	<b>53 816</b>	<b>54 089</b>
Part du public (%)	94,4	94,1	94,2	94,8	94,0	93,9	93,7	93,8	93,6	93,6	93,8	93,7

► Champ : France (Mayotte à partir de 2012), Public + Privé sous contrat et Privé hors contrat.

RERS 2024, DEPP

## 3 Part des effectifs en ULIS école par rapport aux effectifs de niveau élémentaire

Académies et régions académiques	Nombre d'ULIS	Effectifs d'élèves en ULIS école	Élèves en ULIS école (%)
Clermont-Ferrand	124	1 316	1,9
Grenoble	267	2 695	1,3
Lyon	267	2 489	1,2
<b>Auvergne-Rhône-Alpes</b>	<b>658</b>	<b>6 500</b>	<b>1,3</b>
Besançon	99	1 084	1,6
Dijon	155	1 580	1,8
<b>Bourgogne-Franche-Comté</b>	<b>254</b>	<b>2 664</b>	<b>1,7</b>
Bretagne (Rennes)	186	2 023	1,1
Centre-Val de Loire (Orléans-Tours)	218	2 364	1,6
Corse	29	260	1,7
Nancy-Metz	226	2 292	1,8
Reims	124	1 338	1,8
Strasbourg	189	2 094	1,9
<b>Grand Est</b>	<b>539</b>	<b>5 724</b>	<b>1,8</b>
Amiens	206	2 111	1,8
Lille	384	4 144	1,6
<b>Hauts-de-France</b>	<b>590</b>	<b>6 255</b>	<b>1,7</b>
Créteil	310	3 170	1,0
Paris	92	811	0,9
Versailles	329	3 259	0,8
<b>Île-de-France</b>	<b>731</b>	<b>7 240</b>	<b>0,9</b>
Normandie	261	2 774	1,4
Bordeaux	234	2 068	1,1
Limoges	53	528	1,5
Poitiers	129	1 342	1,4
<b>Nouvelle-Aquitaine</b>	<b>416</b>	<b>3 938</b>	<b>1,2</b>
Montpellier	236	2 638	1,6
Toulouse	233	2 457	1,4
<b>Occitanie</b>	<b>469</b>	<b>5 095</b>	<b>1,5</b>
Pays de la Loire (Nantes)	238	2 489	1,1
Aix-Marseille	245	2 524	1,4
Nice	164	1 572	1,2
<b>Provence-Alpes-Côte d'Azur</b>	<b>409</b>	<b>4 096</b>	<b>1,3</b>
<b>France hors DROM</b>	<b>4 998</b>	<b>51 422</b>	<b>1,3</b>
Guadeloupe	47	451	1,7
Guyane	57	456	1,5
Martinique	38	248	1,2
Mayotte	32	200	0,5
La Réunion	139	1 312	1,8
<b>DROM</b>	<b>313</b>	<b>2 667</b>	<b>1,4</b>
<b>France</b>	<b>5 311</b>	<b>54 089</b>	<b>1,3</b>

► Champ : France, Public + Privé sous contrat et Privé hors contrat.

RERS 2024, DEPP

Lecture : en 2023-2024, 1,9% des élèves de niveau élémentaire de l'académie de Clermont-Ferrand sont scolarisés avec l'appui d'une ULIS.

Cela représente 1 316 élèves répartis dans 124 structures ULIS.



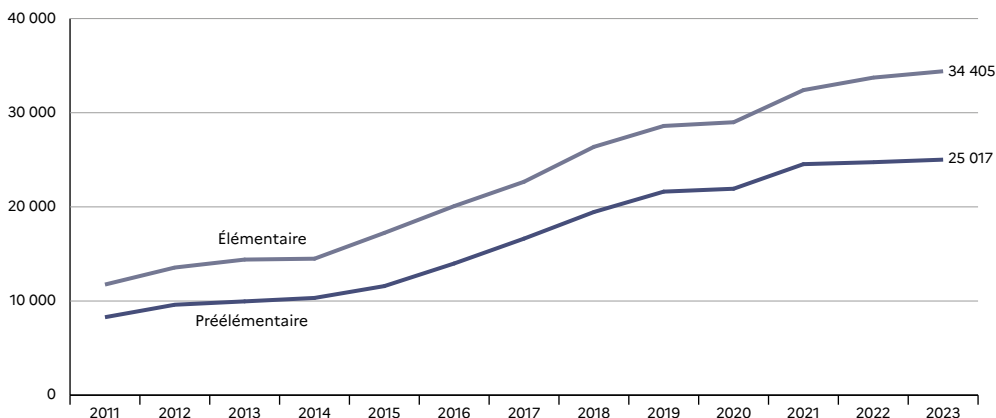
À la rentrée 2023, 59 500 élèves du premier degré sont scolarisés dans un **établissement du secteur privé hors contrat (1)(3)**. Le nombre d'établissements du secteur privé hors contrat dans lesquels sont scolarisés des élèves du premier degré est de 1 120 (2). Au sein de ces établissements, 25 000 élèves sont scolarisés au niveau préélémentaire, 34 400 au niveau élémentaire et une cinquantaine en ULIS.

En 2023, les effectifs du secteur privé hors contrat représentent 0,9% des élèves scolarisés dans le premier degré en France. Entre 2013 et 2023, le nombre total d'élèves du premier degré de l'enseignement privé hors contrat a augmenté de 35 000 élèves, une partie de la hausse s'expliquant par une meilleure identification des écoles du secteur privé hors contrat. En 2013, 24 400 élèves étaient scolarisés dans l'enseignement privé hors

contrat dans le premier degré. Depuis, les effectifs sont en constante augmentation, avec un rythme de croissance moindre pour les rentrées scolaires de 2013, 2014, 2020 et 2022. À la rentrée 2023, le rythme de croissance des effectifs ralentit encore : +1,6%, soit 1 000 élèves de plus, contre +2,5%, soit 1 500 élèves de plus, en 2022. La hausse est un peu plus prononcée en élémentaire (+2,0%) qu'en préélémentaire (+1,1%).

À l'échelle académique, les progressions les plus importantes s'observent dans les académies de Corse, d'Orléans-Tours et de Dijon (plus de 15%) (4). À l'inverse, le nombre d'élèves scolarisés dans le premier degré hors contrat décroît nettement entre 2022 et 2023 dans les académies de Normandie, de La Réunion, de Montpellier et de Guadeloupe.

### 1 Évolution des effectifs d'élèves de l'enseignement préélémentaire et élémentaire



► Champ : France, Privé hors contrat.

RERS 2024, DEPP

#### Pour en savoir plus

- Note d'Information : 23.50.

Source

DEPP, enquête dans les écoles publiques et privées de l'enseignement préélémentaire et élémentaire (Constat) et Diapre.

## 2 Nombre d'établissements du secteur privé hors contrat scolarisant des élèves du premier degré

	2015	2017	2018	2019	2020	2021	2022	2023
<b>Nombre d'écoles</b>								
Écoles privées hors contrat	502	719	871	976	1 016	1 071	1 102	1 120
Écoles publiques + privées	51 745	50 877	50 492	50 128	49 965	49 648	49 322	48 912
<b>Part des écoles privées hors contrat (%)</b>	<b>1,0</b>	<b>1,4</b>	<b>1,7</b>	<b>1,9</b>	<b>2,0</b>	<b>2,2</b>	<b>2,2</b>	<b>2,3</b>
<b>Nombre de classes</b>								
Classes des écoles privées hors contrat	1 959	2 630	3 106	3 375	3 404	3 662	3 826	3 923
Classes des écoles publiques + privées	285 405	289 246	289 133	292 755	295 081	295 566	295 546	294 069
<b>Part des classes privées hors contrat (%)</b>	<b>0,7</b>	<b>0,9</b>	<b>1,1</b>	<b>1,2</b>	<b>1,2</b>	<b>1,2</b>	<b>1,3</b>	<b>1,3</b>
<b>Nombre moyen d'élèves par classe (E/C)</b>								
<b>E/C dans les écoles privées hors contrat</b>	<b>14,7</b>	<b>15,0</b>	<b>14,8</b>	<b>14,9</b>	<b>15,0</b>	<b>15,6</b>	<b>15,3</b>	<b>15,2</b>

RERS 2024, DEPP

► Champ : France, Privé hors contrat.

## 3 Évolution des effectifs du premier degré (1)

	2011	2012	2013	2014	2015	2016	2017	2018	2019	2020	2021	2022	2023	Part du hors contrat en 2023 (%)
<b>Ensemble premier degré</b>														
Préélémentaire	8 281	9 606	9 963	10 328	11 586	13 989	16 629	19 455	21 620	21 926	24 539	24 746	25 017	1,1
Élémentaire	11 749	13 557	14 403	14 496	17 236	20 082	22 668	26 376	28 596	28 990	32 404	33 729	34 405	0,9
ULIS (2)	114	60	58	39	23	24	27	98	87	99	116	39	55	0,1
<b>Total</b>	<b>20 144</b>	<b>23 223</b>	<b>24 424</b>	<b>24 863</b>	<b>28 845</b>	<b>34 095</b>	<b>39 324</b>	<b>45 929</b>	<b>50 303</b>	<b>51 015</b>	<b>57 059</b>	<b>58 514</b>	<b>59 477</b>	<b>0,9</b>
<b>Préélémentaire</b>														
Très petite section (3)	1 092	1 234	1 279	1 471	1 432	1 822	2 116	2 392	2 488	2 568	2 820	2 769	2 586	3,8
Petite section (3)	2 332	2 788	2 889	3 067	3 279	4 051	4 965	5 524	6 411	6 342	7 417	7 357	7 431	1,0
Moyenne section (3)	2 384	2 848	2 915	3 067	3 425	4 193	4 882	6 033	6 434	6 619	7 173	7 602	7 559	1,0
Grande section (3)	2 473	2 736	2 880	2 987	3 450	3 923	4 666	5 506	6 287	6 397	7 129	7 018	7 441	1,0
<b>Élémentaire</b>														
CP	2 570	3 034	3 163	3 213	3 864	4 479	4 946	5 927	6 386	6 633	7 189	7 555	7 330	0,9
CE1	2 428	2 793	3 078	3 047	3 663	4 312	4 763	5 612	6 056	6 027	6 979	7 088	7 437	0,9
CE2	2 380	2 706	2 855	3 020	3 510	4 034	4 711	5 288	5 766	5 778	6 438	6 821	6 915	0,9
CM1	2 201	2 604	2 741	2 731	3 205	3 855	4 299	4 999	5 372	5 465	6 127	6 360	6 631	0,8
CM2	2 170	2 420	2 566	2 485	2 994	3 402	3 949	4 550	5 016	5 087	5 671	5 905	6 092	0,7

RERS 2024, DEPP

► Champ : France, Privé hors contrat.

1. En outre en 2023, 5 810 élèves sont scolarisés dans une classe hors contrat au sein d'établissements privés sous contrat : 3 402 en préélémentaire et 2 390 en élémentaire.

2. Unités localisées pour l'inclusion scolaire.

3. Les données sont collectées par âge et non par niveau pour le préélémentaire. Les effectifs ont été répartis par niveau en faisant correspondre à chaque niveau son âge théorique.

## 4 Effectifs de l'enseignement privé hors contrat dans le premier degré par académie à la rentrée 2023

Académies	Privé hors contrat	Évolution 2022-2023 (%)
Aix-Marseille	3 353	0,1
Amiens	855	2,6
Besançon	264	7,3
Bordeaux	2 476	7,1
Clermont-Ferrand	452	4,6
Corse	157	52,4
Créteil	5 312	9,4
Dijon	596	15,7
Grenoble	2 593	-0,8
Lille	992	-0,2
Limoges	262	14,4
Lyon	3 464	-2,4
Montpellier	2 602	-12,2
Nancy-Metz	726	-2,3
Nantes	2 068	4,3
Nice	3 003	-4,2
Normandie	318	-34,2
Orléans-Tours	1 158	25,6
Paris	5 362	5,7
Poitiers	686	-5,2
Reims	571	4,2
Rennes	1 323	12,0
Strasbourg	1 676	8,1
Toulouse	2 659	3,8
Versailles	9 754	3,4
<b>France hors DOM</b>	<b>52 682</b>	<b>2,6</b>
Guadeloupe	2 210	-6,2
Martinique	1 037	-3,7
Guyane	31	10,7
La Réunion	582	-14,0
Mayotte	2 935	-3,6
<b>DOM</b>	<b>6 795</b>	<b>-5,4</b>
<b>France</b>	<b>59 477</b>	<b>1,6</b>

RERS 2024, DEPP

► Champ : France, Privé hors contrat.