

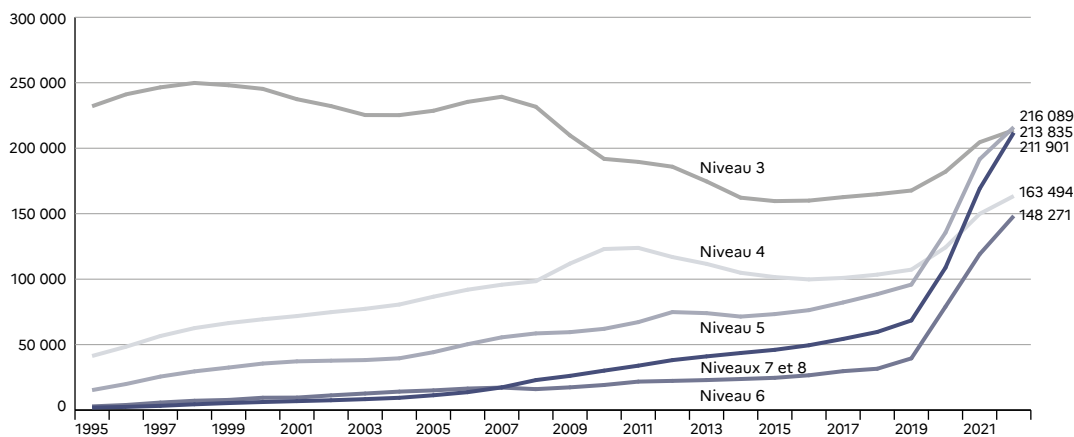
Au 31 décembre 2022, le nombre d'apprentis augmente (+14,3%) pour la septième année consécutive, mais à un rythme moindre que les deux années précédentes; il s'établit à 953 600 (1)(2). Trois apprentis sur cinq suivent une formation dans le supérieur (essentiellement en STS) et un cinquième suit une formation de niveau 3 (principalement en CAP). Au niveau 4, quatre apprentis sur dix préparent un baccalauréat professionnel et un sur quatre un brevet professionnel. En 2022-2023, les effectifs augmentent pour tous les niveaux de diplôme préparés mais à un rythme différent. Le nombre d'apprentis en niveau 4 et niveau 3 croît respectivement de +9,1% et +4,5%. La croissance est plus marquée dans l'enseignement supérieur (+20,1%) : +12,8% pour le niveau 5 et +25,0% pour les formations de niveaux 6, 7 et 8. Les formations du supérieur, autres que les STS, se développent beaucoup depuis vingt ans et de façon plus marquée ces quatre dernières années. Elles accueillent 42% de l'ensemble des apprentis.

Les filles sont toujours minoritaires dans l'apprentissage (42%) (3). Cependant, leur part augmente de 1,5 point par rapport à 2021 en raison du développement plus marqué de l'apprentissage dans le supérieur. En effet, le taux de féminisation croît à mesure que le niveau de formation augmente. Ainsi, si seulement 30% des apprentis de niveau 3 sont des filles, cette proportion est d'un sur deux pour les formations de niveaux 6, 7 et 8.

Parmi l'ensemble des jeunes âgés de 16 à 29 ans, 8,2% suivent une formation en apprentissage (4).

Les apprentis sont inscrits dans 3 123 établissements et sont formés dans plus de 6 500 sites de formation (5). La moitié relève d'un établissement géré par un organisme privé, 13% par une chambre et 29% par des établissements d'enseignement.

### 1 Évolution des effectifs dans les centres de formation d'apprentis



► Champ : France (Mayotte à partir de 2011).

RERS 2024, DEPP

#### Précisions

**Nomenclature nationale des niveaux, taux de scolarisation en apprentissage** – Voir « Glossaire ».

#### Pour en savoir plus

- Note d'Information : 23.35.  
- Séries chronologiques en ligne : voir rubrique « Les apprentis ».

Source

DEPP, Système d'information sur la formation des apprentis (SIFA). Situation au 31 décembre de l'année scolaire.

## 2 Effectifs dans les centres de formation d'apprentis

	2000-2001	2005-2006	2010-2011	2015-2016	2017-2018	2018-2019	2019-2020	2020-2021	2021-2022	2022-2023
CAP	183 997	175 002	176 956	148 184	150 168	152 268	154 093	161 458	173 683	184 024
BEP	52 974	46 554	4 320							
Autres formations de niveau 3	8 362	7 057	10 581	11 426	12 482	12 606	13 609	20 610	30 892	29 811
<b>Total niveau 3</b>	<b>245 333</b>	<b>228 613</b>	<b>191 857</b>	<b>159 610</b>	<b>162 650</b>	<b>164 874</b>	<b>167 702</b>	<b>182 068</b>	<b>204 575</b>	<b>213 835</b>
BP	31 195	40 544	47 778	41 148	39 120	39 107	39 595	43 855	47 584	45 221
Bac professionnel	33 404	39 820	67 020	51 112	50 843	51 859	53 594	57 452	64 720	69 599
Autres formations de niveau 4	4 756	6 245	8 220	9 322	10 989	12 487	14 066	22 929	37 555	48 674
<b>Total niveau 4</b>	<b>69 355</b>	<b>86 609</b>	<b>123 018</b>	<b>101 582</b>	<b>100 952</b>	<b>103 453</b>	<b>107 255</b>	<b>124 236</b>	<b>149 859</b>	<b>163 494</b>
STS	27 800	35 345	49 965	60 095	67 401	72 608	79 226	109 480	156 824	178 914
Autres formations de niveau 5	7 753	8 888	12 109	13 222	14 799	15 943	16 634	26 060	34 741	37 175
<b>Total niveau 5</b>	<b>35 553</b>	<b>44 233</b>	<b>62 074</b>	<b>73 317</b>	<b>82 200</b>	<b>88 551</b>	<b>95 860</b>	<b>135 540</b>	<b>191 565</b>	<b>216 089</b>
Licence	692	5 392	11 943	16 612	20 009	20 907	22 851	34 602	43 062	43 694
Master		2 999	9 522	14 907	17 816	19 394	21 463	28 185	39 593	44 795
Diplôme d'ingénieur	4 644	7 153	12 706	19 620	22 544	24 396	25 602	27 185	29 950	32 824
Autres formations de niveaux 6, 7 et 8	10 297	10 860	15 160	19 557	23 735	26 552	38 070	97 819	175 459	238 859
<b>Total niveaux 6, 7 et 8</b>	<b>15 633</b>	<b>26 404</b>	<b>49 331</b>	<b>70 696</b>	<b>84 104</b>	<b>91 249</b>	<b>107 986</b>	<b>187 791</b>	<b>288 064</b>	<b>360 172</b>
<b>Total apprentis</b>	<b>365 874</b>	<b>385 859</b>	<b>426 280</b>	<b>405 205</b>	<b>429 906</b>	<b>448 127</b>	<b>478 803</b>	<b>629 635</b>	<b>834 063</b>	<b>953 590</b>
Préapprentis	10 184	9 718	7 243	5 304	4 810	4 525				
<b>Total apprentis + préapprentis</b>	<b>376 058</b>	<b>395 577</b>	<b>433 523</b>	<b>410 509</b>	<b>434 716</b>	<b>452 652</b>	<b>478 803</b>	<b>629 635</b>	<b>834 063</b>	<b>953 590</b>

► Champ : France (Mayotte à partir de 2011).

RERS 2024, DEPP

## 3 Répartition des apprentis par niveau de formation et par année du cursus en 2022-2023

	1 <sup>re</sup> année	2 <sup>e</sup> année	3 <sup>e</sup> année	4 <sup>e</sup> et 5 <sup>e</sup> année	Cursus 1 an	Total	Part des filles (%)
Niveau 3	104 350	84 209	61		25 215	213 835	29,6
Niveau 4	47 352	58 319	28 612		29 211	163 494	36,8
Niveau 5	108 810	92 932	361		13 986	216 089	44,7
Niveau 6	17 011	20 966	22 389	256	87 649	148 271	50,0
Niveaux 7 et 8	82 735	100 402	17 634	4 506	6 624	211 901	49,6
<b>Total</b>	<b>360 258</b>	<b>356 828</b>	<b>69 057</b>	<b>4 762</b>	<b>162 685</b>	<b>953 590</b>	<b>41,9</b>

► Champ : France.

RERS 2024, DEPP

## 4 Taux de scolarisation des apprentis par âge

Âge	Effectifs	Taux de scolarisation	
	2022	2021	2022
15 ans ou moins	34 568	3,4	4,0
16 ans	58 741	5,9	6,7
17 ans	63 393	7,0	7,4
18 ans	104 722	11,6	12,5
19 ans	114 467	12,3	13,9
20 ans	121 828	13,1	14,9
21 ans	112 924	12,1	13,9
22 ans	109 831	11,8	13,4
23 ans	77 294	8,9	10,1
24 ans	49 957	5,9	6,6
25 ans	31 761	3,7	4,3
26 ans	21 411	2,5	2,9
27 ans	15 662	1,8	2,1
28 ans	11 988	1,4	1,6
29 ans	9 431	1,0	1,3
30 ans et plus	15 612	0,0	0,0
<b>16-29 ans</b>	<b>903 410</b>	<b>7,2</b>	<b>8,2</b>

► Champ : France.

RERS 2024, DEPP

*Lecture : en 2022, parmi l'ensemble des jeunes âgés de 20 ans, 14,9% suivent une formation en apprentissage.*

## 5 Répartition des apprentis par organisme gestionnaire, niveau de formation et nombre d'établissements en 2022-2023

	Secondaire	Supérieur	Total	Nombre d'établissements
Organismes privés	191 103	297 530	488 633	1 923
Chambres	88 451	35 457	123 908	141
Établissements d'enseignement	59 004	217 913	276 917	979
Autres	38 771	25 361	64 132	80
<b>Total</b>	<b>377 329</b>	<b>576 261</b>	<b>953 590</b>	<b>3 123</b>

► Champ : France.

RERS 2024, DEPP

La répartition géographique de l'apprentissage présente de grandes disparités régionales. Ceci s'explique en partie par l'environnement économique local, notamment la présence d'entreprises prêtes à accueillir les apprentis.

De 2009 à 2022, les effectifs ont crû inégalement dans les cinq académies accueillant le plus d'apprentis (1). Celles de Paris, Lille et Lyon connaissent un fort développement de l'apprentissage porté par l'offre conséquente dans l'enseignement supérieur. L'académie de Paris est celle qui accueille le plus d'apprentis. Son effectif augmente cette année de 23% après deux années de très fortes augmentations (75% environ).

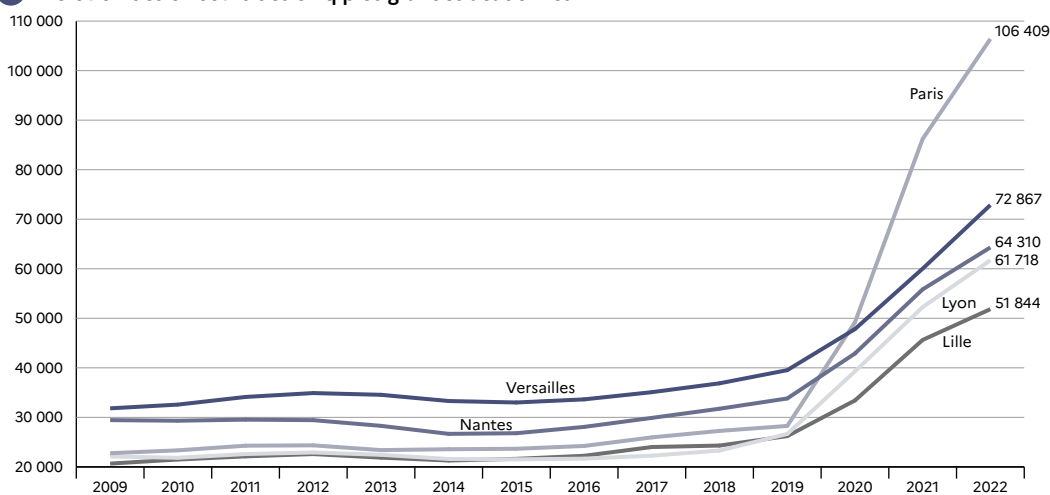
Fin 2022, huit régions académiques forment à elles seules quatre apprentis sur cinq (2). L'Île-de-France en accueille un quart (23,2%) et forme surtout 30% des apprentis du supérieur.

Entre 2021 et 2022, l'effectif global d'apprentis est en hausse (+14,3%) avec de fortes disparités au niveau des régions académiques (hors DROM) : de 7,6% pour la Corse à 20,9% pour la région Île-de-France. Si cette progression s'observe dans toutes les régions académiques de France, elle s'explique avant tout par le dynamisme de l'apprentissage dans de grandes villes comme Paris et Lyon.

La proportion d'apprentis parmi les jeunes de 16-29 ans est en moyenne de 8,2% au niveau national (3). Elle varie de 1,1% à Mayotte à 9,5% dans les Pays de la Loire.

Entre 2021 et 2022, le nombre d'entrants en apprentissage est à la hausse (+12,9%). Les nouveaux apprentis se sont inscrits dans les académies dynamiques d'Île-de-France et d'Auvergne Rhône-Alpes mais, avec une croissance de 22,1%, la Bourgogne-Franche-Comté s'inscrit également dans cette tendance à la hausse (4).

### 1 Évolution des effectifs des cinq plus grandes académies



► Champ : les cinq plus grandes académies françaises (Mayotte à partir de 2011) au regard de leurs effectifs.

RERS 2024, DEPP

#### Précisions

**Entrées en apprentissage** – Il s'agit d'apprentis inscrits dans une première année d'apprentissage pour suivre la totalité d'un cursus en apprentissage ou seulement une partie (par exemple, la dernière année de master, la deuxième et la troisième année de baccalauréat professionnel). Ces apprentis peuvent venir de la voie scolaire, d'une autre formation en apprentissage (succession de deux formations en apprentissage) ou d'une autre situation (emploi, sans-emploi, stage, etc.).

**Nomenclature nationale des niveaux** – Voir « Glossaire ».

#### Pour en savoir plus

- Note d'Information : 23.35.

Source

DEPP, Système d'information sur la formation des apprentis (SIFA). Situation au 31 décembre de l'année scolaire.

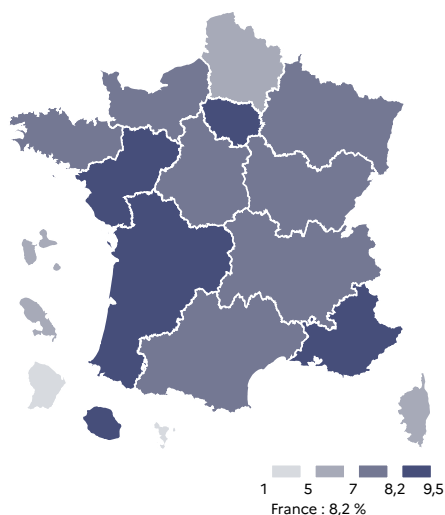
## 2 Effectifs d'apprentis par niveau de formation en 2022-2023

Académies et régions académiques	Niveau 3	Niveau 4	Niveau 5	Niveau 6	Niveaux 7 et 8	Total	Rappel 2021-2022
Clermont-Ferrand	5 122	3 396	3 551	1 810	1 953	15 832	14 116
Grenoble	10 648	8 660	9 202	5 215	5 106	38 831	35 922
Lyon	10 678	8 959	14 621	10 216	17 244	61 718	52 259
<b>Auvergne-Rhône-Alpes</b>	<b>26 448</b>	<b>21 015</b>	<b>27 374</b>	<b>17 241</b>	<b>24 303</b>	<b>116 381</b>	<b>102 297</b>
Besançon	5 055	3 709	3 738	1 918	1 626	16 046	13 511
Dijon	5 886	4 361	4 277	2 217	2 275	19 016	16 819
<b>Bourgogne-Franche-Comté</b>	<b>10 941</b>	<b>8 070</b>	<b>8 015</b>	<b>4 135</b>	<b>3 901</b>	<b>35 062</b>	<b>30 330</b>
Bretagne (Rennes)	12 041	8 684	9 793	6 443	6 657	43 618	39 541
Centre-Val de Loire (Orléans-Tours)	9 869	5 894	7 173	4 154	3 686	30 776	28 212
<b>Corse</b>	<b>1 130</b>	<b>518</b>	<b>478</b>	<b>360</b>	<b>211</b>	<b>2 697</b>	<b>2 506</b>
Nancy-Metz	7 170	5 629	6 367	4 149	3 997	27 312	24 371
Reims	4 579	2 529	3 190	2 063	2 519	14 880	13 269
Strasbourg	6 660	5 351	6 630	3 937	4 685	27 263	24 017
<b>Grand Est</b>	<b>18 409</b>	<b>13 509</b>	<b>16 187</b>	<b>10 149</b>	<b>11 201</b>	<b>69 455</b>	<b>61 657</b>
Amiens	6 194	3 920	4 485	2 802	2 564	19 965	19 211
Lille	13 017	8 684	10 959	8 205	10 979	51 844	45 635
<b>Hauts-de-France</b>	<b>19 211</b>	<b>12 604</b>	<b>15 444</b>	<b>11 007</b>	<b>13 543</b>	<b>71 809</b>	<b>64 846</b>
Créteil	8 358	6 220	8 671	7 797	10 844	41 890	36 759
Paris	5 113	8 938	20 528	23 957	47 873	106 409	86 219
Versailles	7 330	9 073	18 296	13 201	24 967	72 867	60 024
<b>Île-de-France</b>	<b>20 801</b>	<b>24 231</b>	<b>47 495</b>	<b>44 955</b>	<b>83 684</b>	<b>221 166</b>	<b>183 002</b>
<b>Normandie</b>	<b>13 825</b>	<b>9 376</b>	<b>9 663</b>	<b>4 580</b>	<b>7 250</b>	<b>44 694</b>	<b>40 989</b>
Bordeaux	11 803	8 025	10 550	7 223	10 732	48 333	42 195
Limoges	2 822	1 604	1 413	856	652	7 347	6 434
Poitiers	7 951	5 219	5 351	2 662	3 565	24 748	22 370
<b>Nouvelle-Aquitaine</b>	<b>22 576</b>	<b>14 848</b>	<b>17 314</b>	<b>10 741</b>	<b>14 949</b>	<b>80 428</b>	<b>70 999</b>
Montpellier	9 714	6 234	9 587	5 514	8 510	39 559	35 510
Toulouse	10 326	6 994	8 883	5 775	8 607	40 585	35 196
<b>Occitanie</b>	<b>20 040</b>	<b>13 228</b>	<b>18 470</b>	<b>11 289</b>	<b>17 117</b>	<b>80 144</b>	<b>70 706</b>
Pays de la Loire (Nantes)	16 393	14 357	14 386	8 985	10 189	64 310	55 842
Aix-Marseille	8 966	7 997	10 338	6 886	8 451	42 638	36 741
Nice	7 608	4 059	6 791	4 599	5 637	28 694	27 532
<b>Provence-Alpes-Côte d'Azur</b>	<b>16 574</b>	<b>12 056</b>	<b>17 129</b>	<b>11 485</b>	<b>14 088</b>	<b>71 332</b>	<b>64 273</b>
<b>France hors DROM</b>	<b>208 258</b>	<b>158 390</b>	<b>208 921</b>	<b>145 524</b>	<b>210 779</b>	<b>931 872</b>	<b>815 200</b>
Guadeloupe	781	663	1 463	525	137	3 569	3 037
Guyane	287	207	497	82	8	1 081	1 030
Martinique	276	528	763	788	164	2 519	1 943
Mayotte	317	161	224	8	0	710	694
La Réunion	3 916	3 545	4 221	1 344	813	13 839	12 159
<b>DROM</b>	<b>5 577</b>	<b>5 104</b>	<b>7 168</b>	<b>2 747</b>	<b>1 122</b>	<b>21 718</b>	<b>18 863</b>
<b>France</b>	<b>213 835</b>	<b>163 494</b>	<b>216 089</b>	<b>148 271</b>	<b>211 901</b>	<b>953 590</b>	<b>834 063</b>

► Champ : France.

RERS 2024, DEPP

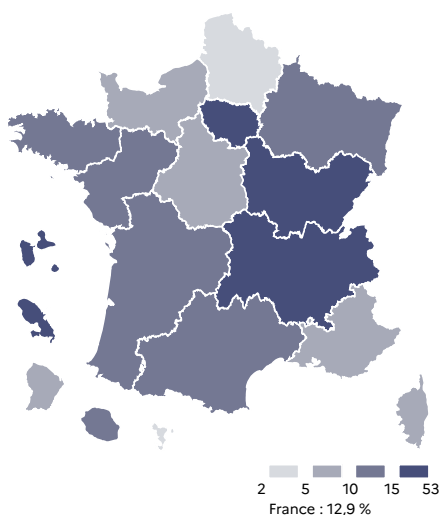
## 3 Proportion d'apprentis parmi les 16-29 ans en 2022, en %



► Champ : France.

RERS 2024, DEPP

## 4 Évolution des entrées en apprentissage entre 2021 et 2022, en %



► Champ : France.

RERS 2024, DEPP

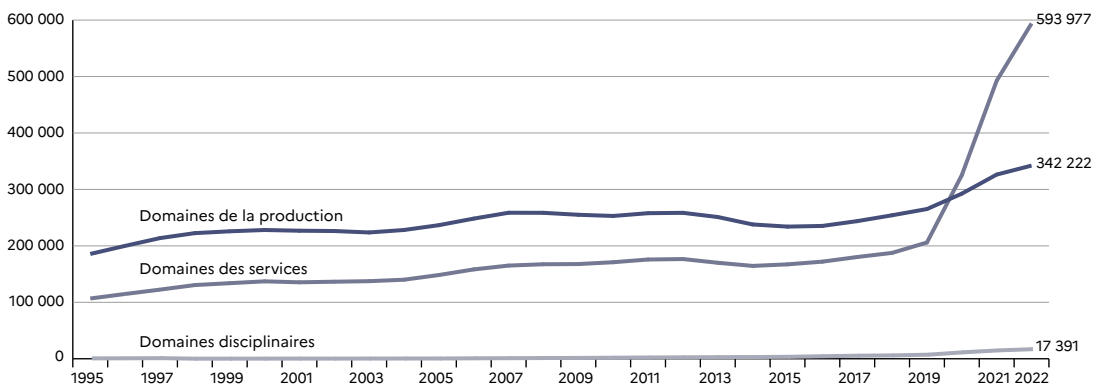
En 2022-2023, l'apprentissage en France, tous niveaux de formation confondus, est orienté vers les domaines des services (62,3%), en raison notamment de la part, désormais majoritaire, de l'enseignement supérieur (1). En effet, les formations secondaires (niveaux 3 et 4) relèvent majoritairement des domaines de la production (62,0%), tandis que les formations supérieures (niveaux 5 à 8) relèvent majoritairement de ceux des services (78,2%) (2). Cependant, quels que soient les niveaux, le poids des services a augmenté.

Au niveau 3, sept apprentis sur dix préparent leur diplôme dans les domaines de la production, notamment dans les spécialités des transformations, du génie civil et de la construction. Les domaines de la production concentrent également un grand nombre d'apprentis en formation de niveau 4 (52,8%).

Les apprentis de l'enseignement supérieur suivent majoritairement des formations dans les domaines des services, en particulier celui des échanges et de la gestion qui concerne plus d'un apprenti sur deux dans ce domaine.

Les filles restent globalement minoritaires dans l'apprentissage (41,9%), mais leur part augmente de 1,5 point par rapport à 2021. Elle augmente pratiquement à tous les niveaux de formation, progresse dans les domaines de la production et stagne dans ceux des services. La part des filles est la plus élevée au niveau 6 (50,0%) et la plus faible au niveau 3 (29,6%). Cette part varie aussi en fonction de l'offre de formation. En effet, alors que les domaines de la production sont à forte dominante masculine (84,8% de garçons), les filles sont majoritaires dans les domaines des services (56,7%) et même très majoritaires dans les formations relevant des domaines «services aux personnes» (71,7%).

### 1 Évolution des effectifs par domaine de spécialité



► Champ : France (Mayotte à partir de 2011).

RERS 2024, DEPP

#### Précisions

**Nomenclature nationale des niveaux, spécialités de formations** – Voir «Glossaire».

#### Pour en savoir plus

- Note d'Information : 23.35.

- Séries chronologiques en ligne : voir rubrique «Les apprentis».

Source

DEPP, Système d'information sur la formation des apprentis (SIFA). Situation au 31 décembre de l'année scolaire.

## 2 Effectifs des apprentis par domaine de spécialités et niveau de formation en 2022-2023

Domaines de spécialités	Niveau 3			Niveau 4			Niveau 5		
	Effectifs	Part des filles (%)	Répartition (%)	Effectifs	Part des filles (%)	Répartition (%)	Effectifs	Part des filles (%)	Répartition (%)
11 - Mathématiques et sciences							15	26,7	0,0
12 - Sciences humaines et droit							8	75,0	0,0
13 - Lettres et arts				175	68,6	0,1	28	50,0	0,0
<b>Domaines disciplinaires</b>				<b>175</b>	<b>68,6</b>	<b>0,1</b>	<b>51</b>	<b>47,1</b>	<b>0,0</b>
20 - Spécialités pluritechnologiques de la production	49	8,2	0,0	466	12,2	0,3	3 441	10,4	1,6
21 - Agriculture, pêche, forêt	13 107	15,0	6,1	19 480	26,6	11,9	11 712	27,2	5,4
22 - Transformations	57 151	23,7	26,7	18 259	18,6	11,2	6 631	16,3	3,1
23 - Génie civil, constructions, bois	47 327	4,6	22,1	13 908	7,3	8,5	7 834	14,4	3,6
24 - Matériaux souples	851	72,5	0,4	512	77,3	0,3	353	83,3	0,2
25 - Mécanique, électricité, électronique	29 039	3,7	13,6	33 668	3,4	20,6	22 319	4,1	10,3
<b>Domaines de la production</b>	<b>147 524</b>	<b>13,1</b>	<b>69,0</b>	<b>86 293</b>	<b>13,0</b>	<b>52,8</b>	<b>52 290</b>	<b>13,3</b>	<b>24,2</b>
30 - Spécialités plurivalentes des services				913	78,6	0,6	151	70,2	0,1
31 - Échanges et gestion	23 828	51,2	11,1	22 454	51,6	13,7	112 725	51,7	52,2
32 - Communication et information	853	38,3	0,4	4 507	79,1	2,8	22 116	51,3	10,2
33 - Services aux personnes	40 560	76,8	19,0	47 842	68,3	29,3	25 501	71,4	11,8
34 - Services à la collectivité	1 070	31,6	0,5	1 310	27,9	0,8	3 255	53,5	1,5
<b>Domaines des services</b>	<b>66 311</b>	<b>66,4</b>	<b>31,0</b>	<b>77 026</b>	<b>63,5</b>	<b>47,1</b>	<b>163 748</b>	<b>54,7</b>	<b>75,8</b>
<b>Total</b>	<b>213 835</b>	<b>29,6</b>	<b>100,0</b>	<b>163 494</b>	<b>36,8</b>	<b>100,0</b>	<b>216 089</b>	<b>44,7</b>	<b>100,0</b>

(suite) Domaines de spécialités	Niveau 6			Niveaux 7 et 8			Ensemble		
	Effectifs	Part des filles (%)	Répartition (%)	Effectifs	Part des filles (%)	Répartition (%)	Effectifs	Part des filles (%)	Répartition (%)
11 - Mathématiques et sciences	1 827	47,2	1,2	3 063	52,2	1,4	4 905	50,3	0,5
12 - Sciences humaines et droit	2 865	68,2	1,9	7 254	64,9	3,4	10 127	65,9	1,1
13 - Lettres et arts	826	57,4	0,6	1 330	67,3	0,6	2 359	63,7	0,2
<b>Domaines disciplinaires</b>	<b>5 518</b>	<b>59,6</b>	<b>3,7</b>	<b>11 647</b>	<b>61,8</b>	<b>5,4</b>	<b>17 391</b>	<b>61,2</b>	<b>1,8</b>
20 - Spécialités pluritechnologiques de la production	7 603	22,1	5,1	11 716	22,6	5,5	23 275	20,4	2,4
21 - Agriculture, pêche, forêt	1 173	39,3	0,8	1 662	53,9	0,8	47 134	24,8	4,9
22 - Transformations	4 802	28,8	3,2	4 998	37,3	2,4	91 841	23,1	9,6
23 - Génie civil, constructions, bois	3 885	23,7	2,6	5 491	34,0	2,6	78 445	9,0	8,2
24 - Matériaux souples	420	80,2	0,3	653	75,7	0,3	2 789	76,7	0,3
25 - Mécanique, électricité, électronique	2 684	7,1	1,8	11 028	15,6	5,2	98 738	5,1	10,4
<b>Domaines de la production</b>	<b>20 567</b>	<b>24,2</b>	<b>13,9</b>	<b>35 548</b>	<b>26,7</b>	<b>16,8</b>	<b>342 222</b>	<b>15,2</b>	<b>35,9</b>
30 - Spécialités plurivalentes des services				325	58,8	0,2	1 389	73,1	0,1
31 - Échanges et gestion	78 069	56,9	52,7	107 137	57,0	50,6	344 213	54,5	36,1
32 - Communication et information	30 310	39,4	20,4	48 783	45,6	23,0	106 569	46,4	11,2
33 - Services aux personnes	12 217	73,2	8,2	5 018	61,5	2,4	131 138	71,7	13,8
34 - Services à la collectivité	1 590	36,9	1,1	3 443	51,6	1,6	10 668	45,1	1,1
<b>Domaines des services</b>	<b>122 186</b>	<b>53,9</b>	<b>82,4</b>	<b>164 706</b>	<b>53,7</b>	<b>77,8</b>	<b>593 977</b>	<b>56,7</b>	<b>62,3</b>
<b>Total</b>	<b>148 271</b>	<b>50,0</b>	<b>100,0</b>	<b>211 901</b>	<b>49,6</b>	<b>100,0</b>	<b>953 590</b>	<b>41,9</b>	<b>100,0</b>

► Champ : France.

Lecture : 122 186 apprentis de niveau 6 préparent un diplôme dans le domaine des services. 53,9% sont des filles. 82,4% des apprentis de niveau 6 se forment dans les spécialités des services.

RERS 2024, DEPP

Au 31 décembre 2022, 953 600 apprentis sont inscrits dans un centre de formation des apprentis en France. Quatre apprentis sur dix sont des filles (1).

La part des filles dans l'apprentissage augmente avec le niveau de diplôme, passant de 33% dans le secondaire à 48% dans le supérieur. Aux niveaux 6, 7 et 8, un apprenti sur deux est une fille, avec cependant des disparités selon les diplômes préparés : la part des filles s'élève à 21% en diplôme d'ingénieur et à 55% en master.

En première année de CAP en deux ans, 28% des apprentis sont âgés de 15 ans ou moins. Parmi ceux qui étaient en troisième l'année précédente, la part

d'apprentis âgés de 15 ans et moins, donc « à l'heure », s'élève à 61% (2). En revanche, un apprenti en première année de CAP sur deux a 17 ans ou plus, un pourcentage très supérieur à celui des élèves en première année de CAP sous voie scolaire, où seulement 14% ont 17 ans ou plus (cf. 4.06). Ce pourcentage élevé d'apprentis plus âgés s'explique par un parcours souvent moins linéaire des élèves en apprentissage, par des réorientations et par des retours en formation après une période d'emploi ou de chômage, par exemple. En seconde professionnelle, 37% des apprentis sont âgés de 15 ans ou moins. Parmi ceux qui étaient en troisième l'année précédente, cette part d'apprentis « à l'heure » s'élève à 74%.

#### Précisions

**Nomenclature nationale des niveaux** – Voir « Glossaire ».

#### Pour en savoir plus

- Note d'Information : 23.35.

#### Source

DEPP, Système d'information sur la formation des apprentis (SIFA). Situation au 31 décembre de l'année scolaire.

## 1 Répartition des apprentis par sexe en 2022-2023

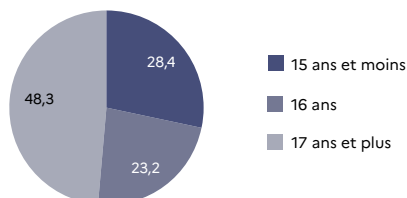
	Total	dont filles	Part des filles
CAP	184 024	52 493	28,5
Autres formations de niveau 3	29 811	10 879	36,5
<b>Total niveau 3</b>	<b>213 835</b>	<b>63 372</b>	<b>29,6</b>
BP	45 221	19 574	43,3
Bac professionnel	69 599	14 867	21,4
Autres formations de niveau 4	48 674	25 789	53,0
<b>Total niveau 4</b>	<b>163 494</b>	<b>60 230</b>	<b>36,8</b>
<b>Total secondaire</b>	<b>377 329</b>	<b>123 602</b>	<b>32,8</b>
STS	178 914	78 384	43,8
Autres formations de niveau 5	37 175	18 240	49,1
<b>Total niveau 5</b>	<b>216 089</b>	<b>96 624</b>	<b>44,7</b>
Licence	43 694	19 075	43,7
Master	44 795	24 561	54,8
Diplôme d'ingénieur	32 824	6 788	20,7
Autres formations de niveaux 6, 7 et 8	238 859	128 796	53,9
<b>Total niveaux 6, 7 et 8</b>	<b>360 172</b>	<b>179 220</b>	<b>49,8</b>
<b>Total supérieur</b>	<b>576 261</b>	<b>275 844</b>	<b>47,9</b>
<b>Total apprentis</b>	<b>953 590</b>	<b>399 446</b>	<b>41,9</b>

► Champ : France (Mayotte à partir de 2011).

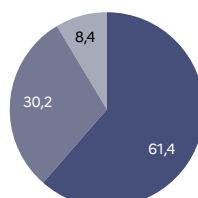
RERS 2024, DEPP

## 2 Répartition par âge des apprentis en première année de CAP et de bac professionnel en 2022-2023

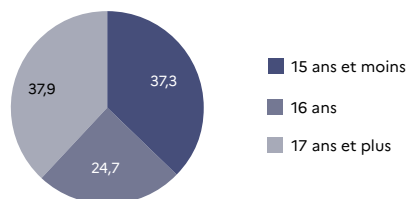
Répartition par âge des apprentis en première année de CAP : ensemble



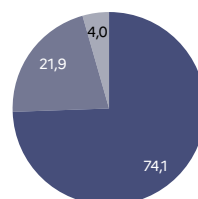
Répartition par âge des apprentis en première année de CAP issus d'une classe de troisième



Répartition par âge des apprentis en seconde professionnelle : ensemble



Répartition par âge des apprentis en seconde professionnelle issus d'une classe de troisième



► Champ : France (Mayotte à partir de 2011).

RERS 2024, DEPP



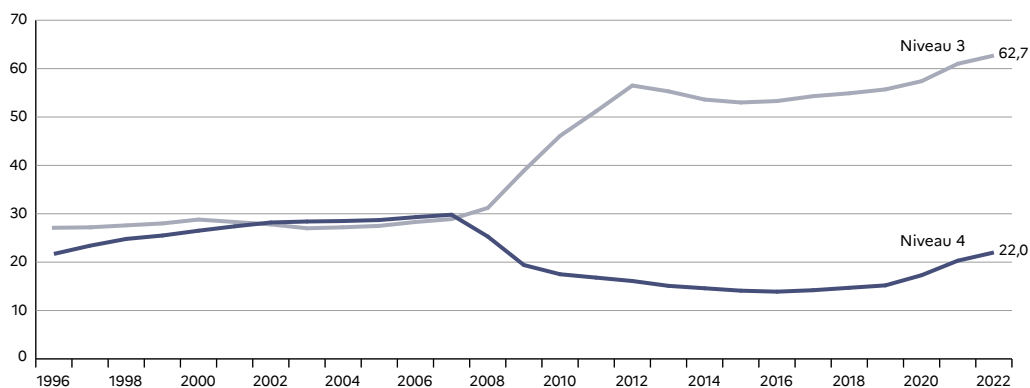
Les formations professionnelles sont accessibles par apprentissage (formation en **CFA**) ou par voie scolaire (formation en lycée). En 2022, l'apprentissage représente 34,8% des formations du second degré professionnel avec de fortes disparités entre les deux niveaux : 62,7% des effectifs de niveau 3 contre 22,0% des effectifs de niveau 4 (2). En 2022-2023, six jeunes sur dix préparant un CAP le font sous statut apprenti, contre seulement un jeune sur dix préparant un baccalauréat professionnel.

La part de l'apprentissage dans les formations professionnelles du second degré augmente entre 2021 et 2022, avec +1,7 point pour chacun des niveaux. La réforme de la voie professionnelle de l'enseignement

secondaire a entraîné la disparition des formations menant au BEP (niveau 3) au profit de la mise en place du baccalauréat professionnel en trois ans (niveau 4) et renforcé le poids du CAP parmi les diplômes de niveau 3. Elle explique l'augmentation entre 2008 et 2013 de la part de l'apprentissage dans ces niveaux (1).

La part de l'apprentissage dans les formations du second degré professionnel est très variable selon les académies et les niveaux de formation (3). La diversité observée d'une académie à l'autre, pour un niveau de formation donné, traduit un engagement régional différent en matière d'apprentissage, lié en partie au tissu économique.

### 1 Évolution du poids de l'apprentissage dans le second degré professionnel, en %



► Champ : France (Mayotte à partir de 2011).

RERS 2024, DEPP

#### Précisions

**Statut scolaire** – Pour le niveau 3 : élèves dans les établissements du second degré publics et privés préparant un CAP, une mention complémentaire ou un autre diplôme de ce niveau. Pour le niveau 4 : élèves préparant un baccalauréat professionnel, un brevet des métiers d'arts ou un autre diplôme de ce niveau.

**Apprentis du second degré** – Jeunes âgés théoriquement de 16 à 25 ans préparant un diplôme de niveau 3 (CAP, mention complémentaire ou autres diplômes de niveau 3) ou de niveau 4 (baccalauréat professionnel, brevet professionnel, brevet de maîtrise ou autres diplômes de niveau 4) dans

le cadre d'un contrat de travail associant formation en entreprise et enseignements dispensés dans un centre de formation d'apprentis. Des dérogations sur la limite d'âge sont possibles, en cas d'enchaînement de formations en apprentissage, de reprise d'un commerce et également pour les personnes reconnues en tant que travailleurs handicapés.

**Nomenclature nationale des niveaux** – Voir « Glossaire ».

#### Pour en savoir plus

- Note d'Information : 23.35.  
- Séries chronologiques en ligne : voir rubrique « Les apprentis ».

#### Source

DEPP, Système d'information sur la formation des apprentis (SIFA). Situation au 31 décembre de l'année scolaire.  
DEPP, Système d'information Scolarité.  
DGER-MASA, Système d'information de l'enseignement agricole.

## 2 Évolution du poids de l'apprentissage dans le second degré professionnel, en %

	2000-2001	2005-2006	2010-2011	2015-2016	2016-2017	2017-2018	2018-2019	2019-2020	2020-2021	2021-2022	2022-2023
Niveau 3	28,8	27,6	46,4	53,0	53,4	54,3	54,9	55,7	57,4	61,0	62,7
dont CAP	65,5	62,0	57,0	52,5	52,8	53,7	54,3	54,8	55,8	58,3	60,2
Niveau 4	26,6	28,8	17,6	14,1	13,9	14,2	14,7	15,2	17,3	20,3	22,0
dont bac professionnel	14,8	15,7	10,4	7,7	7,5	7,7	8,0	8,3	8,9	10,0	10,8
<b>Ensemble</b>	<b>28,3</b>	<b>27,9</b>	<b>28,3</b>	<b>25,6</b>	<b>25,5</b>	<b>26,0</b>	<b>26,7</b>	<b>27,4</b>	<b>29,6</b>	<b>33,1</b>	<b>34,8</b>

► Champ : France (Mayotte à partir de 2011).

Lecture : en 2022-2023, 62,7% des jeunes suivant une formation de niveau 3 le font sous statut apprenti. C'est le cas de 60,2% des jeunes préparant un CAP.

RERS 2024, DEPP

## 3 Effectifs et poids de l'apprentissage dans le second degré professionnel par région et académie, en 2022-2023

Académies et régions académiques	Effectifs du second degré professionnel				Poids de l'apprentissage (%) (1)		
	Statut scolaire		Statut d'apprenti		Niveau 3	Niveau 4	Ensemble
	Niveau 3 (2)	Niveau 4 (3)	Niveau 3	Niveau 4 (4)			
Clermont-Ferrand	2 563	11 539	5 122	3 396	66,6	22,7	37,7
Grenoble	6 812	27 604	10 648	8 660	61,0	23,9	35,9
Lyon	6 209	26 643	10 678	8 959	63,2	25,2	37,4
<b>Auvergne-Rhône-Alpes</b>	<b>15 584</b>	<b>65 786</b>	<b>26 448</b>	<b>21 015</b>	<b>62,9</b>	<b>24,2</b>	<b>36,8</b>
Besançon	2 274	11 033	5 055	3 709	69,0	25,2	39,7
Dijon	2 560	13 024	5 886	4 361	69,7	25,1	39,7
<b>Bourgogne-Franche-Comté</b>	<b>4 834</b>	<b>24 057</b>	<b>10 941</b>	<b>8 070</b>	<b>69,4</b>	<b>25,1</b>	<b>39,7</b>
Bretagne (Rennes)	6 080	31 635	12 041	8 684	66,4	21,5	35,5
Centre-Val de Loire (Orléans-Tours)	3 803	22 369	9 869	5 894	72,2	20,9	37,6
Corse	417	1 971	1 130	518	73,0	20,8	40,8
Nancy-Metz	3 822	21 490	7 170	5 629	65,2	20,8	33,6
Reims	2 564	12 155	4 579	2 529	64,1	17,2	32,6
Strasbourg	3 053	13 791	6 660	5 351	68,6	28,0	41,6
<b>Grand Est</b>	<b>9 439</b>	<b>47 436</b>	<b>18 409</b>	<b>13 509</b>	<b>66,1</b>	<b>22,2</b>	<b>35,9</b>
Amiens	4 751	18 788	6 194	3 920	56,6	17,3	30,1
Lille	9 855	42 342	13 017	8 684	56,9	17,0	29,4
<b>Hauts-de-France</b>	<b>14 606</b>	<b>61 130</b>	<b>19 211</b>	<b>12 604</b>	<b>56,8</b>	<b>17,1</b>	<b>29,6</b>
Créteil	6 942	39 831	8 358	6 220	54,6	13,5	23,8
Paris	2 660	11 219	5 113	8 938	65,8	44,3	50,3
Versailles	7 119	41 740	7 330	9 073	50,7	17,9	25,1
<b>Île-de-France</b>	<b>16 721</b>	<b>92 790</b>	<b>20 801</b>	<b>24 231</b>	<b>55,4</b>	<b>20,7</b>	<b>29,1</b>
<b>Normandie</b>	<b>5 887</b>	<b>29 175</b>	<b>13 825</b>	<b>9 376</b>	<b>70,1</b>	<b>24,3</b>	<b>39,8</b>
Bordeaux	5 755	28 276	11 803	8 025	67,2	22,1	36,8
Limoges	1 370	5 649	2 822	1 604	67,3	22,1	38,7
Poitiers	3 159	14 193	7 951	5 219	71,6	26,9	43,1
<b>Nouvelle-Aquitaine</b>	<b>10 284</b>	<b>48 118</b>	<b>22 576</b>	<b>14 848</b>	<b>68,7</b>	<b>23,6</b>	<b>39,1</b>
Montpellier	5 399	24 284	9 714	6 234	64,3	20,4	34,9
Toulouse	4 386	25 375	10 326	6 994	70,2	21,6	36,8
<b>Occitanie</b>	<b>9 785</b>	<b>49 659</b>	<b>20 040</b>	<b>13 228</b>	<b>67,2</b>	<b>21,0</b>	<b>35,9</b>
<b>Pays de la Loire (Nantes)</b>	<b>7 385</b>	<b>33 755</b>	<b>16 393</b>	<b>14 357</b>	<b>68,9</b>	<b>29,8</b>	<b>42,8</b>
Aix-Marseille	6 727	24 088	8 966	7 997	57,1	24,9	35,5
Nice	2 863	15 031	7 608	4 059	72,7	21,3	39,5
<b>Provence-Alpes-Côte d'Azur</b>	<b>9 590</b>	<b>39 119</b>	<b>16 574</b>	<b>12 056</b>	<b>63,3</b>	<b>23,6</b>	<b>37,0</b>
<b>France hors DROM</b>	<b>114 415</b>	<b>547 000</b>	<b>208 258</b>	<b>158 390</b>	<b>64,5</b>	<b>22,5</b>	<b>35,7</b>
Guadeloupe	1 570	5 942	781	663	33,2	10,0	16,1
Guyane	3 139	5 279	287	207	8,4	3,8	5,5
Martinique	1 095	4 398	276	528	20,1	10,7	12,8
Mayotte	2 119	4 721	317	161	13,0	3,3	6,5
La Réunion	4 688	11 908	3 916	3 545	45,5	22,9	31,0
<b>DROM</b>	<b>12 611</b>	<b>32 248</b>	<b>5 577</b>	<b>5 104</b>	<b>30,7</b>	<b>13,7</b>	<b>19,2</b>
<b>France</b>	<b>127 026</b>	<b>579 248</b>	<b>213 835</b>	<b>163 494</b>	<b>62,7</b>	<b>22,0</b>	<b>34,8</b>

► Champ : France.

1. Apprentis/ensemble du second degré professionnel.

2. Niveau 3 statut scolaire : CAP, mention complémentaire et autres diplômes de ce niveau.

3. Niveau 4 statut scolaire : bac professionnel, BMA (brevet des métiers d'art) et autres diplômes de ce niveau.

4. Niveau 4 statut apprenti : y compris 23 apprentis préparant un brevet de technicien.

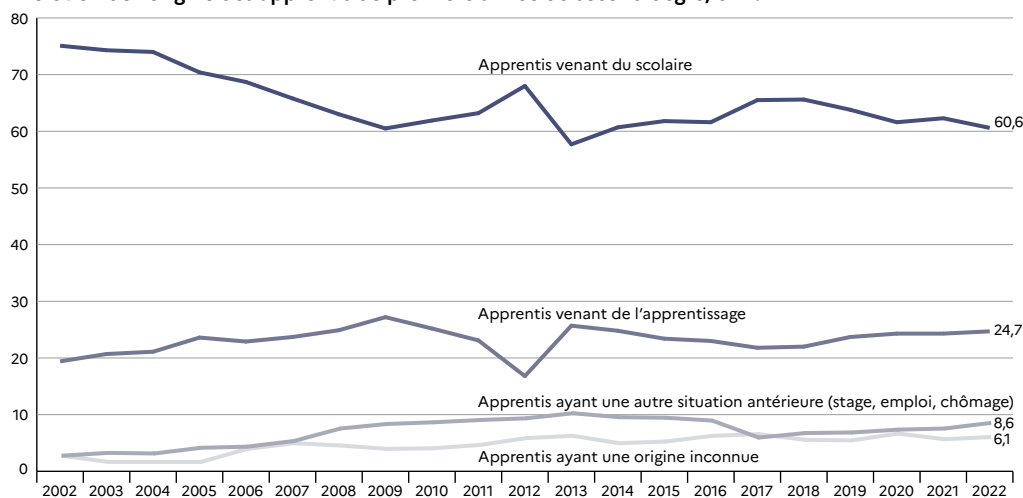
RERS 2024, DEPP

En 2022-2023, les apprentis de niveau 3 ou 4 inscrits en première année d'apprentissage sont 60,6% à provenir de la voie scolaire (formation en collège, dont principalement en troisième, ou en lycée). 24,7% étaient déjà apprentis l'année précédente et 8,6% se trouvaient dans une autre situation (sans emploi par exemple) (1).

Au sein d'un même niveau de formation, les origines des apprentis peuvent être très différentes selon le diplôme préparé (2)(3)(4). Ainsi, les apprentis en première année de **certificat d'aptitude professionnelle** (CAP) ou de **baccalauréat professionnel** arrivent majoritairement d'une classe de troisième (respectivement 43,7% et

47,8%). Ils arrivent aussi d'une formation du second degré professionnel sous statut scolaire (respectivement 14,2% et 18,6%), voire du second degré général et technologique (GT). En première année de CAP, la majorité des apprentis proviennent d'un niveau 3, pouvant correspondre à une réorientation en cours de formation; 6,2% étaient déjà dans une classe de terminale sous statut scolaire et 2,0% étaient déjà apprentis de niveau 4, pouvant correspondre au souhait de compléter leur formation de niveau baccalauréat par un CAP. Quant aux apprentis en première année de brevet professionnel, ils sont issus majoritairement d'une formation de niveau 3 sous statut d'apprenti (65,1%).

### 1 Évolution de l'origine des apprentis de première année du second degré, en %



► Champ : France.

RERS 2024, DEPP

#### Précisions

**Nomenclature nationale des niveaux** – Voir « Glossaire ».

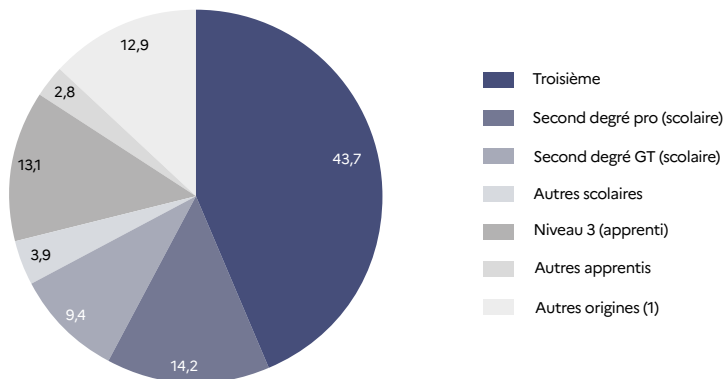
#### Pour en savoir plus

- Note d'Information : 23.35.

#### Source

DEPP, Système d'information sur la formation des apprentis (SIFA). Situation au 31 décembre de l'année scolaire.

## 2 Origine des apprentis de première année de certificat d'aptitude professionnelle en 2022-2023, en %



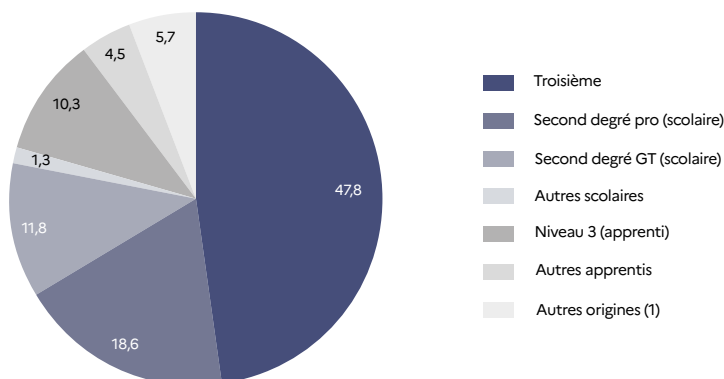
► Champ : France.

1. Stage, emploi, chômage et origine inconnue.

**Lecture :** 43,7% des apprentis de première année de certificat d'aptitude professionnelle étaient en classe de troisième l'année précédente.

RERS 2024, DEPP

## 3 Origine des apprentis de première année de baccalauréat professionnel en 2022-2023, en %



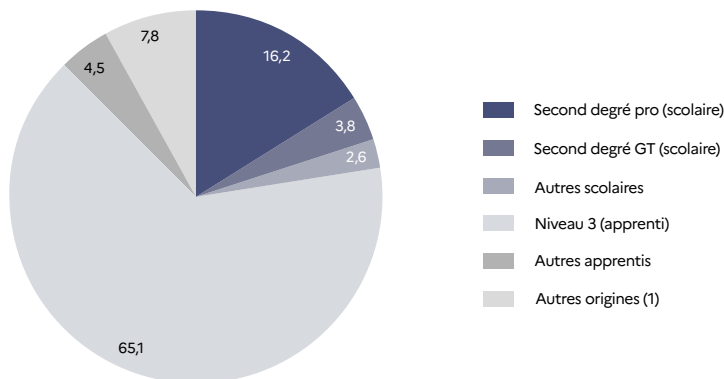
► Champ : France.

1. Stage, emploi, chômage et origine inconnue.

**Lecture :** 47,8% des apprentis de première année de baccalauréat professionnel étaient en classe de troisième l'année précédente.

RERS 2024, DEPP

## 4 Origine des apprentis de première année de brevet professionnel en 2022-2023, en %



► Champ : France.

1. Stage, emploi, chômage et origine inconnue.

**Lecture :** 65,1% des apprentis de première année de brevet professionnel préparaient une formation de niveau 3 sous statut d'apprenti l'année précédente.

RERS 2024, DEPP

L'apprentissage est possible dans l'enseignement supérieur depuis 1987 mais c'est à partir du milieu des années 1990 qu'il se développe (1)(2). À partir des années 2000, la croissance s'accélère avec la réforme LMD, puis de nouveau à partir de 2020 avec la loi sur la liberté de choisir son avenir professionnel. En 2022, 576 300 jeunes suivent une formation de l'enseignement supérieur en apprentissage. La hausse est toujours forte mais moindre que les deux années précédentes (+20,1% contre 48,3% en 2021). Les niveaux 5, 7 et 8 réunissent un apprenti du supérieur sur trois et le niveau 6, un quart. Tous les niveaux enregistrent une augmentation en 2022 : 12,8% pour le niveau 5, 24,6% pour le niveau 6 et 25,3% pour les niveaux 7 et 8. Les autres diplômes, majoritairement des certifications professionnelles, accueillent un nombre croissant d'apprentis et sont devenus prépondérants.

Le BTS occupe une place importante puisqu'il regroupe un tiers des apprentis du supérieur. Les autres diplômes

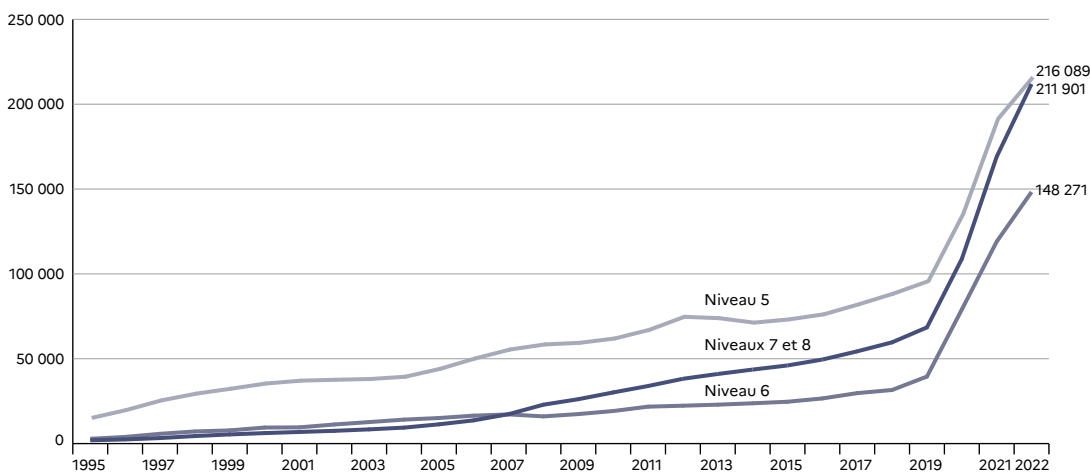
préparés par les apprentis sont notamment le diplôme d'ingénieur, la licence et le master, qui regroupent chacun entre 32 800 et 44 800 apprentis.

Parmi les apprentis de niveau 5 en première année, 49,4% étaient en terminale au lycée et 15,4% étaient déjà apprentis l'année précédente (3).

Les jeunes préparant un diplôme d'ingénieur par apprentissage étaient 25,3% à suivre des études en IUT sous statut étudiant l'année précédente, et 25,4% étaient déjà dans une formation par apprentissage (4).

Parmi les apprentis en première année de niveaux 6, 7 et 8 (hors ingénieurs), 36,3% étaient déjà sous ce statut l'année précédente, 17,1% viennent d'une formation de BTS ou de DUT sous statut étudiant, et 17,9% viennent d'une autre formation du supérieur sous statut étudiant (5).

### 1 Évolution des effectifs d'apprentis préparant un diplôme de l'enseignement supérieur



► Champ : France (Mayotte à partir de 2011).

RERS 2024, DEPP

#### Précisions

**Population concernée** – Les apprentis préparant un diplôme d'enseignement supérieur dans un centre de formation d'apprentis de France.

**Licence** – Les licences préparées en apprentissage sont essentiellement des licences professionnelles.

**Nomenclature nationale des niveaux** – Voir « Glossaire ».

#### Pour en savoir plus

- Note d'Information : 23.35.

- Séries chronologiques en ligne : voir rubrique « Les apprentis ».

Source

DEPP, Système d'information sur la formation des apprentis (SIFA). Situation au 31 décembre de l'année scolaire.

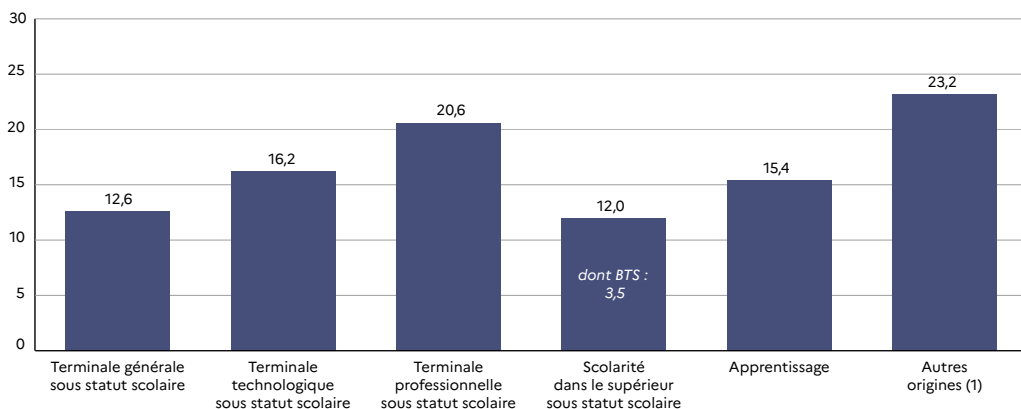
## 2 Évolution des effectifs d'apprentis préparant un diplôme de l'enseignement supérieur

	1995-1996	2000-2001	2005-2006	2010-2011	2015-2016	2017-2018	2018-2019	2019-2020	2020-2021	2021-2022	2022-2023	Part des filles 2022-2023 (%)
BTS/BTSA	12 539	27 800	35 345	49 965	60 095	67 401	72 608	79 226	109 480	156 824	178 914	43,8
DUT	2 067	4 285	4 717	5 548	5 918	6 900	7 669	8 144	9 393	8 013	486	41,2
Autres de niveau 5	667	3 468	4 171	6 561	7 304	7 899	8 274	8 490	16 667	26 728	36 689	49,2
<b>Total niveau 5</b>	<b>15 273</b>	<b>35 553</b>	<b>44 233</b>	<b>62 074</b>	<b>73 317</b>	<b>82 200</b>	<b>88 551</b>	<b>95 860</b>	<b>135 540</b>	<b>191 565</b>	<b>216 089</b>	<b>44,7</b>
Licence	56	692	5 392	11 943	16 612	20 009	20 907	22 851	34 602	43 062	43 694	43,7
BUT										2 332	12 438	37,7
Autres de niveau 6	2 773	8 756	9 671	7 246	8 043	9 731	10 675	16 655	44 392	73 621	92 139	54,7
<b>Total niveau 6</b>	<b>2 829</b>	<b>9 448</b>	<b>15 063</b>	<b>19 189</b>	<b>24 655</b>	<b>29 740</b>	<b>31 582</b>	<b>39 506</b>	<b>78 994</b>	<b>119 015</b>	<b>148 271</b>	<b>50,0</b>
Diplômes d'ingénieurs	1 734	4 644	7 153	12 706	19 620	22 544	24 396	25 602	27 185	29 950	32 824	20,7
DESS	193	1 162	411									
Master			2 999	9 522	14 907	17 816	19 394	21 463	28 185	39 593	44 795	54,8
Autres de niveaux 7 et 8	21	379	778	7 914	11 514	14 004	15 877	21 415	53 427	99 506	134 282	54,9
<b>Total niveaux 7 et 8</b>	<b>1 948</b>	<b>6 185</b>	<b>11 341</b>	<b>30 142</b>	<b>46 041</b>	<b>54 364</b>	<b>59 667</b>	<b>68 480</b>	<b>108 797</b>	<b>169 049</b>	<b>211 901</b>	<b>49,6</b>
<b>Ensemble</b>	<b>20 050</b>	<b>51 186</b>	<b>70 637</b>	<b>111 405</b>	<b>144 013</b>	<b>166 304</b>	<b>179 800</b>	<b>203 846</b>	<b>323 331</b>	<b>479 629</b>	<b>576 261</b>	<b>47,9</b>

► Champ : France (Mayotte à partir de 2011).

RERS 2024, DEPP

## 3 Origine des apprentis de première année de niveau 5 en 2022-2023, en %

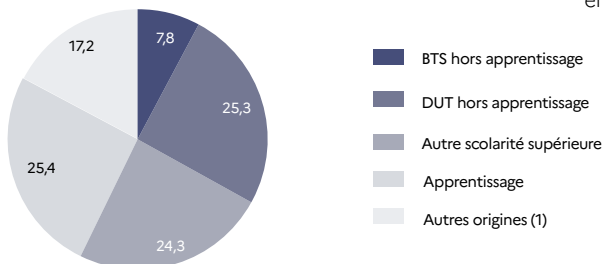


► Champ : France.

1. Stage, emploi, chômage, etc. et origine inconnue (10,0%).

RERS 2024, DEPP

## 4 Origine des apprentis ingénieurs en première année en 2022-2023, en %

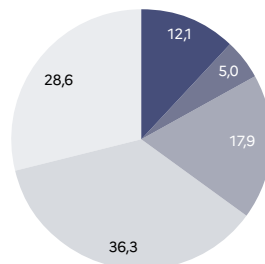


► Champ : France.

1. Stage, emploi, chômage, etc. et origine inconnue (13,4%).

RERS 2024, DEPP

## 5 Origine des apprentis de niveaux 6, 7 et 8 (hors ingénieurs) en première année en 2022-2023, en %



► Champ : France.

1. Stage, emploi, chômage, etc. et origine inconnue (18,2%).

RERS 2024, DEPP

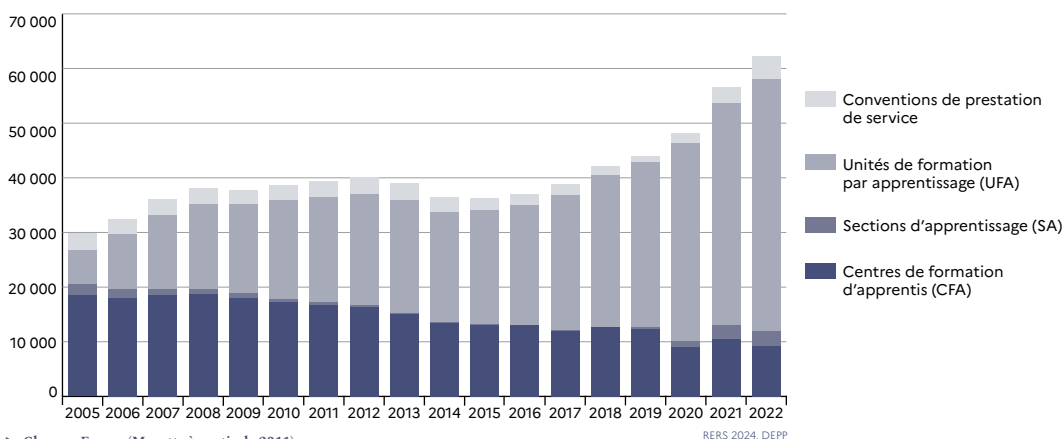
Au 31 décembre 2022, 62 200 apprentis suivent leur formation en **établissement public local d'enseignement (EPL)**, en croissance de 10,0% par rapport à 2021 (1).

Les effectifs d'apprentis en EPLE augmentent dans trois types de structures : les unités de formation par apprentissage (UFA), les conventions de prestations de services et les sections d'apprentissage (SA). Ces deux dernières ont de faibles effectifs. En revanche, les effectifs diminuent dans la structure des centres de formation d'apprentis (CFA) (-12,7%). La part des apprentis en UFA reprend sa croissance cette année après une baisse en 2021. Depuis 2005, elle est passée de 21% à 74%, tandis qu'elle est passée en CFA de 62% à 15% sur la même période. Les conventions de services concernent 7% des apprentis en EPLE (contre 10% en 2005).

L'apprentissage en EPLE est majoritairement développé au niveau 5 (44% des apprentis en EPLE). Les niveaux 3 et 4 accueillent respectivement 22% et 29% des apprentis, alors qu'ils sont seulement 4% dans les niveaux 6, 7 et 8 (2). Tous niveaux confondus, les apprentis en EPLE représentent 6,5% des apprentis. En 2022, les effectifs d'apprentis en EPLE sont en progression dans tous les niveaux de formation : de +3,6% pour le niveau 3 à +30,5% pour les niveaux 6, 7 et 8.

La part des apprentis en EPLE est très variable selon les régions académiques (3). D'à peine plus de 3% en Île-de-France, elle s'établit à 16% dans la région académique Grand Est qui a une longue tradition d'apprentissage public. De fait, la région académique Grand Est accueille 18% des apprentis en EPLE.

### 1 Évolution des effectifs d'apprentis en EPLE par structure juridique



#### Précisions

**Apprentissage en établissement public local d'enseignement (EPL), nomenclature nationale des niveaux** – Voir « Glossaire ».

#### Pour en savoir plus

- Note d'Information : 23.35.

#### Source

DEPP, Système d'information sur la formation des apprentis (SIFA). Situation au 31 décembre de l'année scolaire.

## 2 Effectifs d'apprentis en EPLE par niveau de formation en 2022-2023

	Apprentis en EPLE	Ensemble des apprentis	Part en EPLE	Évol. EPLE 2021/2022 (%)
Niveau 3	13 943	213 835	6,5	3,6
dont CAP	12 881	184 024	7,0	4,8
Niveau 4	18 325	163 494	11,2	10,8
dont : <i>brevet professionnel</i>	3 137	45 221	6,9	-16,7
<i>bac professionnel</i>	13 514	69 599	19,4	15,8
Niveau 5	27 436	216 089	12,7	11,4
dont STS	26 711	178 914	14,9	10,3
Niveau 6, 7 et 8	2 542	360 172	0,7	30,5
<b>Ensemble</b>	<b>62 246</b>	<b>953 590</b>	<b>6,5</b>	<b>10,0</b>

► Champ : France.

RERS 2024, DEPP

## 3 Part des apprentis en EPLE en 2022-2023, en %

Académies et régions académiques	Effectifs d'apprentis en EPLE	Effectifs d'apprentis	Part des apprentis en EPLE (%)
Clermont-Ferrand	965	15 832	6,1
Grenoble	2 309	38 831	5,9
Lyon	3 269	61 718	5,3
<b>Auvergne-Rhône-Alpes</b>	<b>6 543</b>	<b>116 381</b>	<b>5,6</b>
Besançon	1 522	16 046	9,5
Dijon	716	19 016	3,8
<b>Bourgogne-Franche-Comté</b>	<b>2 238</b>	<b>35 062</b>	<b>6,4</b>
Bretagne (Rennes)	1 079	43 618	2,5
<b>Centre-Val de Loire (Orléans-Tours)</b>	<b>1 507</b>	<b>30 776</b>	<b>4,9</b>
Corse	253	2 697	9,4
Nancy-Metz	3 874	27 312	14,2
Reims	985	14 880	6,6
Strasbourg	6 336	27 263	23,2
<b>Grand Est</b>	<b>11 195</b>	<b>69 455</b>	<b>16,1</b>
Amiens	1 414	19 965	7,1
Lille	6 598	51 844	12,7
<b>Hauts-de-France</b>	<b>8 012</b>	<b>71 809</b>	<b>11,2</b>
Créteil	1 991	41 890	4,8
Paris	1 798	106 409	1,7
Versailles	3 601	72 867	4,9
<b>Île-de-France</b>	<b>7 390</b>	<b>221 166</b>	<b>3,3</b>

► Champ : France.

Académies et régions académiques	Effectifs d'apprentis en EPLE	Effectifs d'apprentis	Part des apprentis en EPLE (%)
Normandie	3 053	44 694	6,8
Bordeaux	3 671	48 333	7,6
Limoges	1 567	7 347	21,3
Poitiers	1 571	24 748	6,3
<b>Nouvelle-Aquitaine</b>	<b>6 809</b>	<b>80 428</b>	<b>8,5</b>
Montpellier	2 056	39 559	5,2
Toulouse	3 300	40 585	8,1
<b>Occitanie</b>	<b>5 356</b>	<b>80 144</b>	<b>6,7</b>
<b>Pays de la Loire (Nantes)</b>	<b>3 402</b>	<b>64 310</b>	<b>5,3</b>
Aix-Marseille	2 598	42 638	6,1
Nice	1 675	28 694	5,8
<b>Provence-Alpes-Côte d'Azur</b>	<b>4 273</b>	<b>71 332</b>	<b>6,0</b>
<b>France hors DROM</b>	<b>61 110</b>	<b>931 872</b>	<b>6,6</b>
Guadeloupe	325	3 569	9,1
Guyane	177	1 081	16,4
Martinique	25	2 519	1,0
Mayotte	338	710	47,6
La Réunion	271	13 839	2,0
<b>DROM</b>	<b>1 136</b>	<b>21 718</b>	<b>5,2</b>
<b>France</b>	<b>62 246</b>	<b>953 590</b>	<b>6,5</b>

RERS 2024, DEPP



En 2023-2024, sur le champ des CFA repérés et immatriculés au mois de janvier 2024, 1 021 500 **apprentis** sont inscrits dans un **centre de formation d'apprentis (CFA)** de France (1). Au 31 décembre 2023, le nombre total d'apprentis a continué d'augmenter (+71%) mais à un rythme moins soutenu que les années passées. Parmi les régions académiques des DROM, seule La Réunion enregistre une légère baisse de ses effectifs d'apprentis (-0,7%). La situation au niveau académique est plus nuancée : en effet, quatre académies perdent des apprentis. Dans les régions hors DROM, les hausses varient entre 2,9% (pour la région Centre-Val de Loire) et 12,6% (pour la Bretagne). Dans les DROM, les augmentations sont plus marquées (entre +2,8% et +31,1%) mais elles concernent des effectifs plus faibles.

Tous ministères confondus, les formations de niveau 3 accueillent 221 100 apprentis, soit 22% de l'effectif total (2). 85% des jeunes de ce niveau préparent un CAP. Les formations de niveau 4 accueillent 164 600 apprentis (16%), répartis entre le brevet professionnel, le baccalauréat professionnel et les autres formations de ce niveau. Au niveau 5, 235 000 jeunes suivent une

formation par la voie de l'apprentissage (23%), la formation la plus fréquente étant le BTS (189 800). Ils sont 400 800 aux niveaux 6, 7 et 8 (39%), parmi lesquels 47 700 préparent un master, 34 200 un diplôme d'ingénieur, 27 700 une licence et 291 200 un autre diplôme, dont les certifications relèvent du ministère chargé du travail, des chambres des métiers ou des diplômes de grandes écoles. Les évolutions d'effectifs par rapport à 2022-2023 sont presque toutes positives (uniquement en baisse pour les BP et les licences, ces dernières étant, pour certaines, à présent intégrées dans les cursus des BUT) et elles sont plus conséquentes pour les préparations aux diplômes de niveaux supérieurs.

Les apprentis sont accueillis dans 3 465 CFA, dont 790 sous la tutelle des ministères chargés de l'éducation nationale, de l'enseignement supérieur et de la recherche, et 480 sous celle du ministère chargé de l'agriculture (3). Le nombre d'établissements accueillant des apprentis a augmenté de 11% en 2023-2024, en lien notamment avec la mise en application de la loi pour la liberté de choisir son avenir professionnel.

### Précisions

La mise en application de la loi sur la liberté de choisir son avenir professionnel a entraîné la création de nombreux CFA à partir de 2019. L'enquête SIFA a été réalisée sur le champ des CFA repérés et immatriculés au mois de janvier 2024.

**Apprentis** – Voir « Glossaire ».

### Pour en savoir plus

- Note d'Information : 24.28.

## 1 Effectifs dans les centres de formation d'apprentis par région et académie en 2023-2024

Académies et régions académiques	Apprentis	
	Effectifs	Évolution 2022/2023 (%)
Clermont-Ferrand	16 823	6,3
Grenoble	42 042	8,3
Lyon	64 704	4,8
<b>Auvergne-Rhône-Alpes</b>	<b>123 569</b>	<b>6,2</b>
Besançon	15 354	-4,3
Dijon	21 038	10,6
<b>Bourgogne-Franche-Comté</b>	<b>36 392</b>	<b>3,8</b>
Bretagne (Rennes)	49 126	12,6
Centre-Val de Loire (Orléans-Tours)	31 676	2,9
Corse	2 865	6,2
Nancy-Metz	28 575	4,6
Reims	15 988	7,4
Strasbourg	29 303	7,5
<b>Grand Est</b>	<b>73 866</b>	<b>6,4</b>
Amiens	20 955	5,0
Lille	53 974	4,1
<b>Hauts-de-France</b>	<b>74 929</b>	<b>4,3</b>
Créteil	48 235	15,1
Paris	118 670	11,5
Versailles	75 696	3,9
<b>Île-de-France</b>	<b>242 601</b>	<b>9,7</b>
<b>Normandie</b>	<b>49 467</b>	<b>10,7</b>
Bordeaux	50 578	4,6
Limoges	7 639	4,0
Poitiers	24 612	-0,5
<b>Nouvelle-Aquitaine</b>	<b>82 829</b>	<b>3,0</b>
Montpellier	41 142	4,0
Toulouse	43 960	8,3
<b>Occitanie</b>	<b>85 102</b>	<b>6,2</b>
<b>Pays de la Loire (Nantes)</b>	<b>66 878</b>	<b>4,0</b>
Aix-Marseille	39 830	-6,6
Nice	39 885	39,0
<b>Provence-Alpes-Côte d'Azur</b>	<b>79 715</b>	<b>11,8</b>
<b>France hors DROM</b>	<b>999 015</b>	<b>7,2</b>
Guadeloupe	3 853	8,0
Guyane	1 417	31,1
Martinique	2 589	2,8
Mayotte	841	18,5
La Réunion	13 738	-0,7
<b>DROM</b>	<b>22 438</b>	<b>3,3</b>
<b>France</b>	<b>1 021 453</b>	<b>7,1</b>

► Champ : France.

RERS 2024, DEPP

## 2 Effectifs d'apprentis en CFA par niveau et diplôme

	2022-2023	2023-2024	Évolution (%)
CAP	184 024	187 723	2,0
Autres formations de niveau 3	29 811	33 337	11,8
<b>Total niveau 3</b>	<b>213 835</b>	<b>221 060</b>	<b>3,4</b>
BP	45 221	41 614	-8,0
Bac professionnel	69 599	72 235	3,8
Autres formations de niveau 4	48 674	50 719	4,2
<b>Total niveau 4</b>	<b>163 494</b>	<b>164 568</b>	<b>0,7</b>
BTS	178 914	189 792	6,1
Autres formations de niveau 5	37 175	45 195	21,6
<b>Total niveau 5</b>	<b>216 089</b>	<b>234 987</b>	<b>8,7</b>
Licence	43 694	27 712	-36,6
Master	44 795	47 669	6,4
Diplôme d'ingénieur	32 824	34 228	4,3
Autres diplômes de niveaux 6, 7 et 8	238 859	291 229	21,9
<b>Total niveaux 6, 7 et 8</b>	<b>360 172</b>	<b>400 838</b>	<b>11,3</b>
<b>Total</b>	<b>953 590</b>	<b>1 021 453</b>	<b>7,1</b>

► Champ : France.

RERS 2024, DEPP

**Note** : la nomenclature des diplômes par niveau utilisée dans cette étude est celle du décret n° 2019-14 du 8 janvier 2019 relatif au cadre national des certifications professionnelles.

## 3 Répartition des CFA selon le ministère de tutelle en 2023-2024

Chargé de	Nombre de CFA
Éducation nationale/Enseignement supérieur	790
Agriculture	480
Santé	30
Autres	2 165
<b>Total</b>	<b>3 465</b>

► Champ : France.

RERS 2024, DEPP