



RÉPUBLIQUE  
FRANÇAISE

*Liberté  
Égalité  
Fraternité*

depp Direction de l'évaluation,  
de la prospective  
et de la performance

# Évaluations 2024

## Repères CE2

### Premiers résultats

Sandra Andreu, Agnès Biarrotte-Sorin, Cédric Bourgeois, François-Xavier Cannes, Pierre Conceição, Julien Desclaux, Yann Eteve, Laetitia Evrard, Charlotte Gill-Sotty, Hugo Giraudeau-Barthet, Laurent Korchia, Christophe Laskowski, Stéphanie Le Breton, Massimo Loi, Lauriane Magnino, Virginie Maitay, Stéphanie Mas, Lucie Neirac, Elodie Persem, Magalie Robaut, Gaël Raffy, Thierry Rocher, Lourdes Rojas Rubio, Guillaume Rue, Julie Thumerelle

Série Études

Document de travail n° 2024-E12  
Octobre 2024



# Évaluations 2024

## Repères CE2

Premiers résultats



Direction de l'évaluation, de la prospective et de la performance

61-65, rue Dutot  
75732 Paris Cedex 15

**Directrice de la publication**

Magda Tomasini

**Auteur(s)**

Sandra Andreu, Agnès Biarrotte-Sorin, Cédric Bourgeois, François-Xavier Cannes, Pierre Conceição, Julien Desclaux, Yann Eteve, Laetitia Evrard, Charlotte Gill-Sotty, Hugo Giraudeau-Barthet, Laurent Korchia, Christophe Laskowski, Stéphanie Le Breton, Massimo Loi, Lauriane Magnino, Virginie Maitay, Stéphanie Mas, Lucie Neirac, Elodie Persem, Magalie Robaut, Gaël Raffy, Thierry Rocher, Lourdes Rojas Rubio, Guillaume Rue, Julie Thumerelle

e-ISSN 2779-3532

# SOMMAIRE



➤ 1. Introduction .....	7
➤ 2. Contenu .....	9
2.1 Méthodologie.....	9
2.1.1 Les concepteurs .....	9
2.1.2 Processus de construction .....	9
2.1.3 Passation des épreuves et restitution des résultats.....	9
2.1.4 Domaines évalués en 2024-2025 .....	10
2.1.5 Les expérimentations .....	12
2.1.5.1 Échantillons concernés et domaines évalués.....	12
2.1.5.2 Expérimentation pour les Repères CE2.....	12
2.2 Les adaptations (élèves à besoins éducatifs particuliers).....	14
2.2.1 Méthodologie.....	14
2.2.2 Processus et principes .....	14
2.2.3 Description .....	14
2.2.4 Communication .....	17
➤ 3. Détermination des seuils .....	19
3.1 Méthodologie mise en œuvre .....	19
3.2 Données mobilisées .....	20
3.3 Seuils retenus .....	21
➤ 4. Résultats .....	22
4.1 Résultats d'ensemble en 2024 en début de CE2 .....	22
4.1.1 CE2 français, résultats 2024 .....	22
4.1.2 CE2 mathématiques, résultats 2024 .....	23
4.2 Résultats selon le sexe.....	24
4.2.1 CE2 français, résultats 2024 selon le sexe.....	24
4.2.2 CE2 mathématiques, résultats 2024 selon le sexe.....	25
4.3 Résultats selon le secteur d'enseignement.....	26
4.3.1 CE2 français, résultats 2024 selon le secteur d'enseignement.....	26

4.3.2 CE2 mathématiques, résultats 2024 selon le secteur d'enseignement.....	28
<b>↘ 5. Questionnaire à destination des enseignants .....</b>	<b>29</b>
<b>5.1 Participation .....</b>	<b>29</b>
<b>5.2 Résultats.....</b>	<b>30</b>
5.2.1 Communication .....	30
5.2.2 Logistique.....	31
5.2.3 Contenu pédagogique des séquences.....	32
5.2.4 Passation des épreuves .....	34
5.2.5 Utilisation du portail pour saisir les réponses des élèves.....	35
5.2.6 Restitution des acquis des élèves .....	36
5.2.7 Bilan.....	37
<b>↘ 6. Questionnaire à destination des directeurs d'école .....</b>	<b>38</b>
<b>6.1 Participation .....</b>	<b>38</b>
<b>6.2 Résultats.....</b>	<b>38</b>
6.2.1 Communication et logistique.....	38
6.2.2 Portail et restitutions.....	40
6.2.3 Exploitation des évaluations.....	41
6.2.4 Bilan.....	42
<b>↘ 7. Questionnaire à destination des inspecteurs de circonscription (IEN).....</b>	<b>43</b>
<b>7.1 Participation .....</b>	<b>43</b>
<b>7.2 Résultats.....</b>	<b>43</b>
7.2.1 Communication et logistique.....	43
7.2.2 Contenu pédagogique des séquences.....	45
7.2.3 Portail et restitutions.....	48
7.2.4 Pilotage et formation .....	49
7.2.5 Bilan.....	52
<b>Références des publications de la DEPP .....</b>	<b>53</b>

## ➤ 1. Introduction

En septembre 2024, les élèves entrant en CP, CE1, CE2, CM1 et CM2 ont passé une évaluation standardisée sur support papier. Au total, près de 4 millions d'élèves ont ainsi été évalués dans plus de 31 000 écoles publiques et privées sous contrat. En CE2, 781 536 élèves ont ainsi été évalués. Il s'agit de la septième édition de ce dispositif *Repères* CP-CE1 initié en 2018, de la deuxième édition du dispositif *Repères* CM1 et de la première édition pour les *Repères* CE2 et CM2.

Ces évaluations ont été construites par la Direction de l'Évaluation de la Prospective et de la Performance (DEPP), à partir d'orientations définies avec la Direction Générale de l'Enseignement Scolaire (DGESCO) du ministère de l'Éducation nationale et l'Inspection Générale de l'Éducation, du Sport et de la Recherche (IGÉSR).

Il s'agit de proposer, dès le début d'année, des repères permettant aux enseignants de bien apprécier les acquis qui ancrent les apprentissages. Ils peuvent ainsi identifier les besoins individuels de chaque élève le plus rapidement possible et apporter l'aide la mieux adaptée. Les évaluations sont donc conduites en début d'année et non pas à la fin, l'objectif étant de déterminer comment accompagner au mieux un élève tout au long de l'année.

En français, les repères choisis visent à évaluer les connaissances et compétences de six attendus des programmes dans les domaines suivants :

### **Langage oral**

- Conserver une attention soutenue lors de situations d'écoute (*écouter pour comprendre des textes lus*).

### **Lecture et compréhension de l'écrit**

- Lire et comprendre des textes adaptés à la maturité et à la culture scolaire des élèves.
- Lire à voix haute avec fluidité.

### **Étude de la langue**

- Orthographier les mots les plus fréquents et les mots invariables mémorisés.
- Raisonner pour réaliser les accords dans le groupe nominal d'une part (déterminant, nom, adjectif), entre le verbe et son sujet d'autre part.
- Utiliser ses connaissances sur la langue pour mieux s'exprimer à l'oral, pour mieux comprendre des textes.

En mathématiques, ce sont trois des attendus des programmes qui ont été évalués dans le domaine des **nombre et calculs** :

- Écrire et représenter des nombres entiers.
- Résoudre des problèmes en utilisant des nombres entiers et le calcul.
- Calculer avec des nombres entiers.

Les exercices proposés ont été choisis parmi ceux qui permettent de repérer les éventuels obstacles à la réussite afin de mettre en œuvre des interventions pédagogiques ciblées pour permettre à l'élève de surmonter ces obstacles. L'identification de connaissances de base incomplètement maîtrisées en début d'année scolaire, pour certains élèves, doit conduire à assurer un accompagnement ciblé de l'élève au cours des premières semaines.

Pour chaque évaluation, deux seuils de réussite, propres à chaque série d'exercices ont été déterminés :

- un seuil en deçà duquel on peut considérer, dès le début de l'année, que les élèves rencontrent des difficultés et donc qu'un besoin d'accompagnement est identifié ;
- un seuil pour des élèves dont les acquis semblent fragiles.

Les seuils ont été établis par la DEPP avec l'aide de groupes réunissant des professionnels de l'éducation : enseignants, maîtres-formateurs, conseillers pédagogiques, inspecteurs de l'Éducation nationale...

Ensuite, le traitement statistique de la DEPP a permis d'arrêter un seuil pour chaque repère. Pour certains repères, le seuil de réussite attendu est élevé. Il s'agit de notions considérées comme fondamentales et normalement familières aux élèves. Pour d'autres repères, la notion est plus complexe ou certains items étaient plus difficiles que d'autres. Dans ce cas, le seuil de réussite attendu est moins élevé. Dans tous les cas, l'objectif est le même : identifier les difficultés de chaque élève et y remédier le plus vite possible. Au-delà de cette utilisation dans la classe par l'enseignant, les résultats issus de cette évaluation permettent de dresser une photographie des connaissances et compétences des élèves en français et en mathématiques à l'entrée en CE2, aussi bien à l'échelle nationale qu'au niveau de chaque académie.

Ce document présente la démarche mise en œuvre lors de l'évaluation *Repères* CE2 qui s'est tenue lors de la rentrée scolaire 2024. Il décrit la méthodologie retenue pour concevoir les outils d'évaluation et définir les seuils de réussite pour chaque domaine. Il présente les premiers résultats de l'édition 2024 de l'évaluation. Enfin, il aborde la démarche qualité entreprise par la DEPP en présentant les principaux résultats de l'enquête déployée auprès des enseignants, des directeurs et des inspecteurs de circonscription après chaque évaluation *Repères*.



## ➤ 2. Contenu

### 2.1 Méthodologie

La première campagne d'évaluations exhaustives CE2 a eu lieu en septembre 2024. Pour cette première session, les exercices destinés aux élèves ont été expérimentés en septembre 2023.

#### 2.1.1 Les concepteurs

Ces exercices sont conçus par des équipes de terrain composées d'IEN (inspecteurs de l'Éducation nationale), de conseillers pédagogiques (de circonscription ou départementaux), de professeurs des écoles maîtres-formateurs (PEMF), de professeurs des écoles (PE) et de directeurs d'écoles. Ces équipes sont coordonnées par la DEPP, sous l'égide de la Direction Générale de l'Enseignement Scolaire (DGESCO) et de l'Inspection Générale de l'Éducation, du Sport et de la Recherche (IGÉSR).

#### 2.1.2 Processus de construction

La DEPP, accompagnée de la DGESCO et de l'IGÉSR, définit le cadre de l'évaluation. Celui-ci est adossé aux programmes de l'école primaire (BO n° 31 du 31-7-2020) et tient compte des attendus de fin d'année de CE1 et des repères annuels de progression du cycle 2 (BO n°22 du 29-5-2019). Les différents champs et compétences à évaluer sont déterminés. Les exercices produits par les équipes de concepteurs coordonnées par la DEPP sont ensuite examinés et amendés par la DEPP et l'IGÉSR.

#### 2.1.3 Passation des épreuves et restitution des résultats

Les évaluations *Repères* se déroulent en début d'année scolaire, entre le 9 et le 20 septembre. La saisie des réponses des élèves est réalisée au sein des écoles des élèves évalués.

L'évaluation prend la forme d'un livret d'exercices – comprenant du français et des mathématiques – à compléter par l'élève. Des adaptations sont proposées pour les élèves à besoins éducatifs particuliers (cf. infra). Pour la passation de chaque séquence, l'enseignant prend appui sur un protocole dédié qui permet d'obtenir une mesure objective. En 2024, en début de CE2, l'évaluation se compose de quatre séquences en français (trois séquences collectives de 18 minutes, 13 minutes et 14 minutes et d'une séquence individuelle de lecture d'une minute) ainsi que deux séquences collectives de mathématiques (19 min et 17 min).

Les parents des élèves sont informés des résultats de leur enfant et de l'intérêt des informations que cette évaluation donne à l'enseignant. Les résultats individuels sont disponibles au niveau de l'école. Des fiches descriptives des exercices à destination des parents viennent compléter le dispositif. Elles sont accessibles sur le site [education.gouv.fr](https://www.education.gouv.fr) via un QR code présent sur la fiche de restitution. Des résultats par école sont disponibles pour l'inspecteur de la circonscription, à des fins de pilotage de l'action pédagogique, de la formation et de l'accompagnement des enseignants de la circonscription.

## 2.1.4 Domaines évalués en 2024-2025

Le tableau 1 résume l'ensemble des domaines évalués par le dispositif *Repères CE2* lors de l'année scolaire 2024-2025.

**TABLEAU 1 • Domaines évalués en 2024-2025**

Français							
Domaines évalués	Compétences	Début de CP	Mi - CP	Début de CE1	Début de CE2	Début de CM1	Début de CM2
Langage oral	Comprendre des mots à l'oral (mots lus par l'enseignant(e))						
	Comprendre des phrases à l'oral (phrases lues par l'enseignant(e))						
	Comprendre un texte à l'oral (texte lu par l'enseignant(e))						
Lecture et compréhension de l'écrit	Manipuler des phonèmes						
	Manipuler des syllabes						
	Connaître le nom des lettres et le son qu'elles produisent						
	Reconnaître les différentes écritures d'une lettre						
	Comprendre des phrases lues seul(e) (lecture silencieuse)						
	Comprendre un texte lu seul(e) (lecture silencieuse)						
	Lire à voix haute des mots						
	Lire à voix haute un texte						
Étude de la langue	Savoir trouver des synonymes						
	Savoir trouver des mots de la même famille						
	Écrire des syllabes (dictées)						
	Écrire des mots (dictés)						
	Reconnaître les principaux constituants de la phrase						
	Différencier les principales classes de mots						
	Utiliser des marques d'accord pour les noms et adjectifs						
	Identifier la relation sujet-verbe						
	Maîtriser l'accord du verbe avec son sujet						
	Mémoriser des temps de conjugaison						

Source : DEPP, Évaluations *Repères*

**Lecture** : La compétence « comprendre des mots à l'oral (mots lus par l'enseignant(e)) » a été évaluée en début de CP et en début de CE1 en 2024. La compétence « comprendre des phrases à l'oral (phrases lues par l'enseignant(e)) » a été évaluée en début de CP, à la mi-CP, en début de CE1 et en début de CE2 2024.

Mathématiques							
Domaines évalués	Compétences	Début de CP	Mi - CP	Début de CE1	Début de CE2	Début de CM1	Début de CM2
Nombres et calculs	Quantifier des collections (Dénombrer une collection et l'associer à son écriture chiffrée)						
	Comparer des nombres						
	Comparer des fractions à l'unité						
	Ordonner des nombres						
	Lire des nombres entiers (Reconnaître des nombres dictés)						
	Lire des fractions et des nombres décimaux (Reconnaître des nombres dictés)						
	Écrire des nombres entiers (sous la dictée)						
	Reconnaître un nombre à partir de sa décomposition additive (m, c, d, u)						
	Utiliser des fractions simples dans le cadre de partage de grandeurs						
	Placer un nombre sur une ligne graduée						
	Placer un nombre sur une ligne graduée (fractions et décimaux)						
	Résoudre des problèmes						
	Mémoriser des faits numériques						
	Mémoriser des procédures						
	Calculer mentalement						
	Additionner (Calculer en ligne)						
	Soustraire (Calculer en ligne)						
	Poser et calculer						
Espace et géométrie	Reproduire un assemblage						

Source : DEPP, Évaluations Repères

Lecture : La compétence « quantifier des collections (dénombrer une collection et l'associer à son écriture chiffrée) » a été évaluée en début de CP en 2024. La compétence « ordonner des nombres » a été évaluée en début de CE2 en 2024.

## 2.1.5 Les expérimentations

Pour chacune des opérations d'évaluation, les items des exercices sont testés l'année qui précède l'évaluation, afin de constituer une banque et d'en vérifier leurs qualités métrologiques :

- la fidélité : une mesure est dite fidèle lorsque la même épreuve appliquée deux fois de suite au même sujet dans les mêmes conditions apporte les mêmes résultats ;
- la sensibilité : une épreuve est sensible lorsqu'elle permet de discriminer finement les individus entre eux. Selon le type d'échelle de mesure utilisé, la sensibilité de l'épreuve peut s'apprécier par la dispersion des scores (plus la dispersion est importante, meilleure est la sensibilité) ;
- la validité : une épreuve est valide si elle mesure bien ce qu'elle est censée mesurer. En ce qui concerne la validité de contenu, une épreuve est d'autant plus valide que les questions posées (les items) sont représentatives de l'ensemble des questions possibles, compte tenu de l'univers de contenu défini.

### 2.1.5.1 Échantillons concernés et domaines évalués

Si un item ne remplit pas les critères cités ci-dessus, il est exclu au moment de la construction de l'outil d'évaluation. Les items restants constituent une banque d'items au sein de laquelle une sélection est opérée pour constituer l'épreuve finale.

Les figures qui suivent présentent les échantillons mobilisés pour procéder à ces expérimentations ainsi que les compétences évaluées.

Ces expérimentations se font de façon concomitante aux évaluations. En effet, les élèves d'écoles sélectionnées par la DEPP passent, en complément des évaluations *Repères*, un cahier complémentaire présentant des nouveaux items.

### 2.1.5.2 Expérimentation pour les *Repères* CE2

**TABLEAU 2 • Échantillon de l'expérimentation de français 2024**

Français		
Strates	Nombre d'écoles	Nombre d'élèves de CE2
Public hors EP	70	2 214
Public EP	16	650
Privé	14	468
<b>Total</b>	<b>100</b>	<b>3 332</b>

Source : DEPP, *Repères* CE2

Lecture : L'échantillon Français est composé de 70 écoles dans le secteur public hors éducation prioritaire.

**TABLEAU 3 • Échantillon de l'expérimentation de mathématiques 2024**

Mathématiques		
Strates	Nombre d'écoles	Nombre d'élèves de CE2
Public hors EP	105	3 290
Public EP	24	1 014
Privé	21	720
<b>Total</b>	<b>150</b>	<b>5 024</b>

Source : DEPP, *Repères* CE2

Lecture : L'échantillon Mathématiques est composé de 105 écoles dans le secteur public hors éducation prioritaire.

**TABLEAU 4 • Domaines évalués lors des expérimentations en CE2**

Expérimentation en CE2 en septembre 2024 pour <i>Repères</i> CE2 septembre 2025		
Français		Compétences
1	Lecture et compréhension de l'écrit	Comprendre un texte lu seul
Mathématiques		Compétences
1	Nombres et calculs	Dénombrer des collections en les organisant
2		Résoudre des problèmes
3		Comparer des nombres
4	Espace et géométrie	Repérer des figures simples dans un assemblage

Source : DEPP, *Repères* CE2

Lecture : L'expérimentation en CE2 évalue une compétence en français et quatre compétences en mathématiques.

## 2.2 Les adaptations (élèves à besoins éducatifs particuliers)

### 2.2.1 Méthodologie

Le choix a été fait de constituer un groupe de travail pluri-catégoriel permettant de croiser les regards des chercheurs et des professionnels de terrain. Des partenaires experts participent à la relecture des adaptations.

#### Groupe de travail

- Stéphanie Colin, enseignante-chercheuse en psychologie cognitive et du développement, experte surdit  au sein du groupe de travail "Handicap" du Conseil Scientifique de l' ducation nationale ;
- Caroline Huron, charg e de recherche   l'INSERM et chercheuse au Laboratoire de neuro-imagerie cognitive dirig  par Stanislas Dehaene. Experte reconnue de la dyspraxie, membre du Conseil Scientifique de l' ducation nationale ;
- Aïda Logan, charg e de mission acad mique pour la d ficience sensorielle dans l'acad mie de Versailles ;
- Fran oise Magna, inspectrice p dagogique et technique des  tablissements de jeunes aveugles.

#### Partenaires

- INSHEA (Institut national sup rieur formation et recherche - handicap et enseignements adapt s) ;
- UNAPEI (Union nationale des associations de parents, de personnes handicap es mentales et de leurs amis).

### 2.2.2 Processus et principes

Le travail d'adaptation s'appuie sur les besoins des  l ves et non sur les troubles (difficult    lire,    crire,   se rep rer dans l'espace, fatigabilit , etc.). L'objectif est de permettre   un maximum d' l ves de travailler dans des conditions favorables et confortables. Ce travail a permis de d finir des principes g n raux d'adaptation qui ont  t  ensuite pr cis s et affin s par typologie d'exercices.

Un travail de simplification des consignes a  galement  t  mis en  uvre pour tous les  l ves, de sorte que la compr hension ne soit pas un obstacle   l' valuation d'autres comp tences. Ce travail est engag  en collaboration avec l'UNAPEI.

### 2.2.3 Description

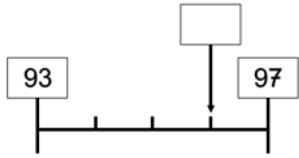
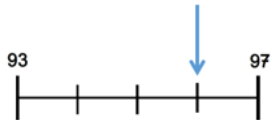
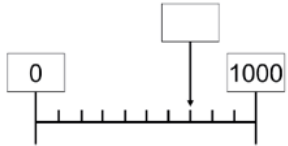
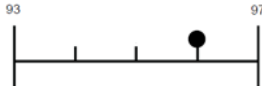
Trois cahiers adapt s ont  t   labor s pour r pondre au maximum de besoins. Un premier cahier adapt  a  t  cr e pour favoriser une meilleure vision, faciliter la lecture, favoriser la concentration et le rep rage dans la page, diminuer les gestes relevant de la motricit  fine et faciliter la saisie des r ponses.

Deux autres cahiers ont  t  cr es pour r pondre aux besoins tr s sp cifiques des troubles sensoriels :

- un cahier en braille et en relief   destination des  l ves non-voyants. Celui-ci est accompagn  d'un cahier pour l'adulte accompagnant pour faciliter la saisie des r ponses de l' l ve et diminuer la charge de lecture tactile ;
- un cahier adapt    destination des  l ves sourds signant ou codant. Celui-ci est accompagn  de capsules vid o en LSF (Langue des Signes Fran aise) ou en LfPC (Langue fran aise Parl e Compl t e) pour les items de compr hension de l'oral.

Il existe un guide du professeur pour chaque cahier adapté. Ces guides permettent de donner des conseils de passation afin de garantir le bien-être physique et psychique de tous les élèves au moment de la passation. Ils sont également le moyen de rappeler que le maintien des outils de compensation, mis en œuvre dans le cadre des PAP et PPS, est indispensable. Les cahiers adaptés n'ont pas vocation à se substituer à l'accompagnement ou aux outils de compensation utilisés habituellement.

*Exemples d'adaptations en mathématiques*

<p style="text-align: center;"><b>Exercice 15 (suite)</b></p> 	<p style="text-align: center;"><b>Exercice 15 (suite)</b></p> <p>Écris sur la page le nombre indiqué par la flèche.</p> <p><b>Droite 5</b></p> 
	<p>1. Cahier adapté général 2. Cahier adapté pour les élèves sourds et malentendants</p>
<p>Cahier non-adapté</p>	<p style="text-align: center;"><b>Exercice 15</b></p>  <p>3. Cahier pour les élèves non-voyants, imprimé en braille et en relief.</p>

**Exercice 1**

Lis attentivement ce texte.

**La poule et le pommier**

- 1 Un jour d'octobre une poule regardait par sa fenêtre et vit qu'un pommier avait poussé dans sa cour.
- « Bizarre », dit la poule. « Je suis sûre qu'il n'y avait pas d'arbre dans la cour hier ».
- 5 « Certains d'entre nous poussent vite », dit l'arbre.
- La poule regarda le pied de l'arbre.
- « Je n'ai jamais vu un arbre », dit-elle, « qui a dix doigts de pied recouverts de fourrure. »
- « Certains d'entre nous en ont », dit l'arbre. [...] « Poule, sors de ta maison et viens manger l'une de mes délicieuses pommes. »
- 10 « Je vais réfléchir », dit la poule. « Je n'ai jamais entendu un arbre parler avec une bouche pleine de dents pointues. »
- « Certains d'entre nous savent parler », dit l'arbre. « Poule, sors de ta maison et viens te reposer contre l'écorce de mon tronc. »
- 15 « J'ai entendu dire », dit la poule, « que certains d'entre vous perdent toutes les feuilles à cette époque de l'année. »
- « Oh oui », dit l'arbre, « certains d'entre nous perdent toutes leurs feuilles », et l'arbre commença à frémir et à secouer ses branches. Toutes ses feuilles tombèrent.
- 20 La poule ne fut pas surprise de voir un grand loup là où, quelques secondes avant, il y avait un arbre. Elle ferma ses volets et sa fenêtre. Le loup vit qu'il avait trouvé plus malin que lui. Il pesta, fou de rage.
- Il est toujours difficile d'avoir l'air de ce qu'on n'est pas.

*Extrait de « Fables »  
Arnold Lobel, L'école des loisirs*

**Exercice 1 (suite)**

Pour chaque question, coche la réponse correcte.

**Question 1**

Cette histoire se passe un jour...

- de novembre.
- d'avril.
- de décembre.
- d'octobre.

Cahier non-adapté

**Exercice 1 (suite)**

Lis attentivement ce texte.

**La poule et le pommier – version 2**

Un jour d'octobre une poule regardait par sa fenêtre et vit qu'un pommier avait poussé dans sa cour.

« Bizarre », dit la poule. « Je suis sûre qu'il n'y avait pas d'arbre dans la cour hier ».

« Certains d'entre nous poussent vite », dit l'arbre.

La poule regarda le pied de l'arbre.

« Je n'ai jamais vu un arbre », dit-elle, « qui a dix doigts de pied recouverts de fourrure. »

« Certains d'entre nous en ont », dit l'arbre. [...] « Poule, sors de ta maison et viens manger l'une de mes délicieuses pommes. »

« Je vais réfléchir », dit la poule. « Je n'ai jamais entendu un arbre parler avec une bouche pleine de dents pointues. »

**Exercice 1 (suite)**

Coche la réponse correcte.

**Question 1**

Cette histoire se passe un jour...

- de novembre.
- d'avril.
- de décembre.
- d'octobre.

1. Cahier adapté général  
2. Cahier adapté pour les élèves sourds et malentendants

3. Cahier pour les élèves non-voyants en braille avec une possibilité de passation à l'oral



## 2.2.4 Communication

Les procédures de communication et de commandes en académie ont été décrites lors de séminaires nationaux.

Par ailleurs, l'ensemble des cahiers et des capsules vidéos en LSF et LfPC sont consultables sur les pages Eduscol.

[Accès aux supports CE2](#)

### **Cahier d'évaluation**

- [Cahier de l'élève](#)
- [Cahier de l'élève - version adaptée - Tome 1 - Tome 2 \(version corrigée\)](#)
- [Cahier de l'élève - version adaptée non-voyants](#)
- [Cahier de l'élève - version adaptée sourds et malentendants - Tome 1 - Tome 2 \(version corrigée\)](#)
- [Cahier adulte accompagnant](#) - pour le report par l'adulte des réponses de l'élève non voyant

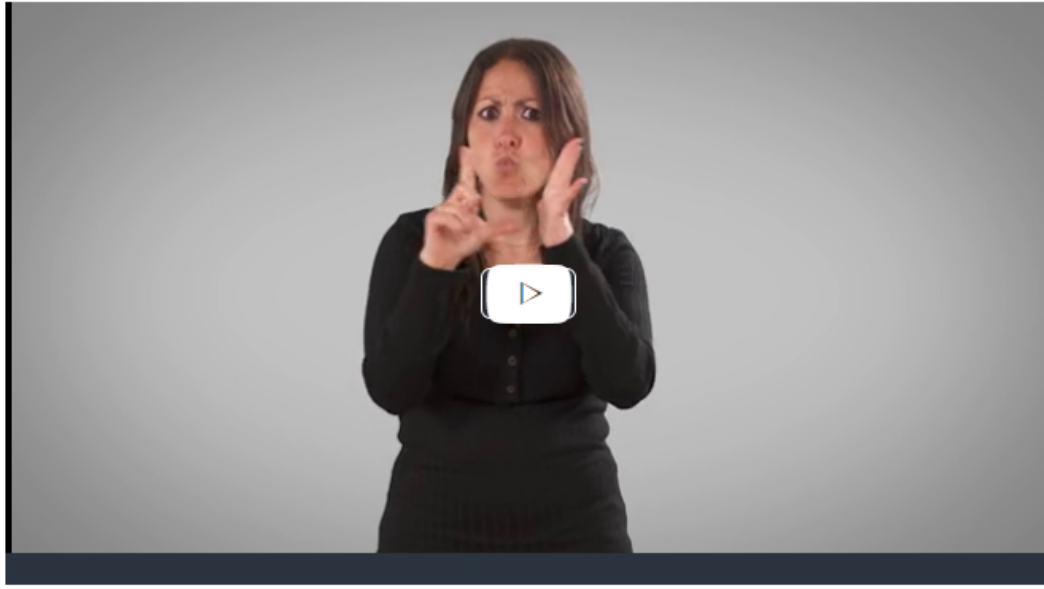
### **Guides pour le professeur**

- [Guide pour le professeur](#)
- [Guide pour le professeur - version adaptée](#)
- [Guide pour le professeur - version adaptée non-voyants](#)
- [Guide pour le professeur - version adaptée sourds et malentendants](#)
- [Guide pour l'accompagnement des élèves à besoins éducatifs particuliers](#)

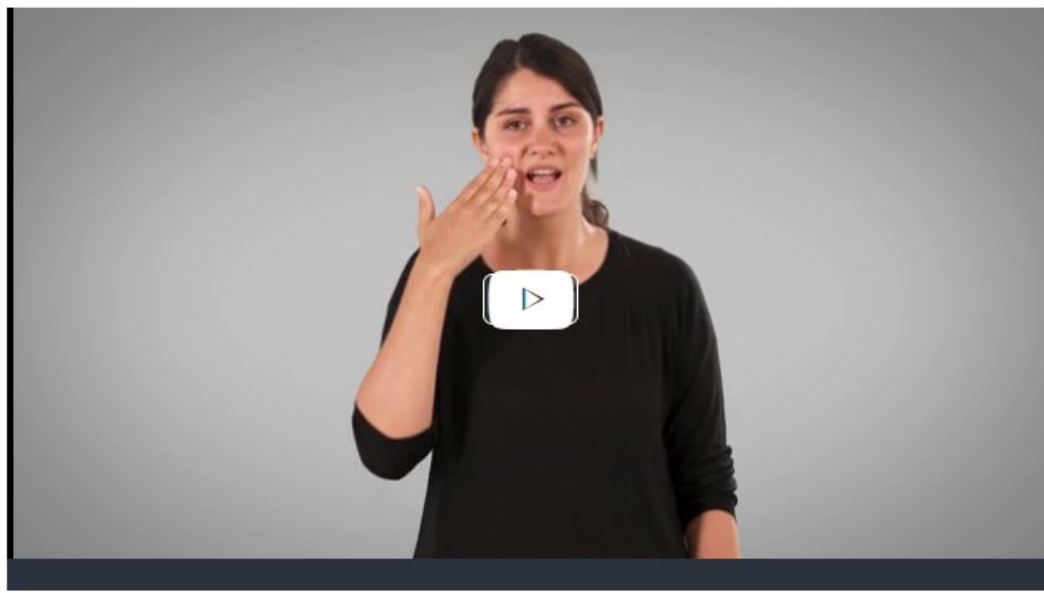
## Consignes en langue des signes française et langue française parlée complétée

Des vidéos en langue des signes française et en langue française parlée complétée présentant certains exercices seront prochainement accessibles. *(Publication progressive)*

### Exercice 10 - Séquence 3 - langue des signes française



### Exercice 10 - Séquence 3 - langue française parlée complétée



## ➤ 3. Détermination des seuils

### 3.1 Méthodologie mise en œuvre

Le dispositif des évaluations *Repères* de début de CE2 est un outil au service de l'enseignant afin qu'il puisse disposer pour chaque élève de points de repères fiables lui permettant d'organiser son action pédagogique en conséquence.

Pour ce faire, ces évaluations mettent à jour, pour chaque élève, les compétences déjà maîtrisées et celles qu'il est nécessaire de développer et renforcer. Pour chaque compétence évaluée, il est ainsi possible de distinguer trois groupes d'élèves :

- ceux pour lesquels on peut considérer, dès le début de l'année, qu'ils sont en difficulté : un besoin est identifié. Ces élèves nécessitent un accompagnement ;
- ceux dont les acquis sont fragiles pour lesquels l'enseignant devra maintenir un niveau de vigilance particulier ;
- ceux pour lesquels il n'y a pas de difficultés identifiées, les prérequis permettent d'entrer sereinement dans les apprentissages à venir.

La mise au point de tels indicateurs impose d'établir des scores seuils permettant de distinguer ces trois groupes d'élèves. Pour être considéré comme étant en difficulté, un élève doit-il réussir une seule question parmi celles qui lui sont proposées ? Un quart ? La moitié ? C'est ce seuil qui doit être fixé. La détermination de ce seuil ne s'impose pas d'elle-même. Pour cela, la DEPP a recours à des méthodes qui confrontent les résultats issus des évaluations standardisées avec le jugement d'experts (enseignants, conseillers pédagogiques, inspecteurs de l'Éducation nationale...) sur le niveau des élèves et le contenu des évaluations.

Plusieurs méthodes ont été éprouvées par la DEPP, notamment dans le cadre de la production d'indicateurs relatifs à la maîtrise des compétences du socle commun<sup>1</sup>. Parmi celles-ci, celle dite « des marque-pages » (*bookmarks*) se révèle la mieux adaptée à ce contexte d'évaluation. Simple à mettre en œuvre et couramment utilisée, elle est aussi décrite par Bunch et Cizek<sup>2</sup>.

À partir des résultats de l'évaluation, dans chaque compétence, les items ont été classés par ordre croissant selon leur difficulté. Les items du début de la liste correspondent à des items faciles, c'est-à-dire très réussis, et ceux de la fin sont plus difficiles.

Il a été demandé à des groupes réunissant des enseignants, des conseillers pédagogiques et des inspecteurs de l'Éducation nationale de parcourir ces listes et de placer deux seuils propres à chaque série d'exercices :

- un premier seuil correspondant au dernier item qu'un élève en difficulté serait susceptible de réussir ;
- un second seuil correspondant au dernier item qu'un élève dont les acquis semblent fragiles serait susceptible de réussir.

---

<sup>1</sup> Nicolas Miconnet, Ronan Vourc'h (2015), « Détermination des standards minimaux pour évaluer les compétences du socle commun » ; Education et formations, n°86-87, p.141-158, MENSER-DEPP

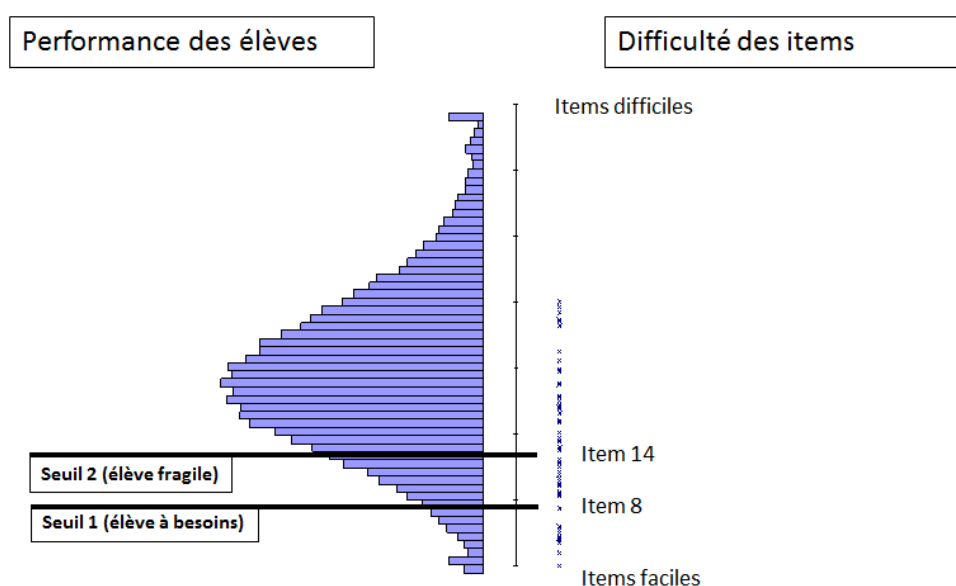
<sup>2</sup> Bunch M., Cizek G., 2007, *Standard Setting: A Guide to Establishing and Evaluating Performance Standards on Tests*, London, Thousand Oaks, Sage Publications

Une fois ces seuils positionnés, on détermine, pour chaque expert, la proportion d'élèves concernés dans chaque groupe. Dans l'exemple théorique présenté dans la figure 1, l'expert a positionné son premier seuil à l'item numéro 8 et son second seuil à l'item numéro 14. Cela signifie que les élèves qui réussissent au mieux 8 items sont inclus dans le groupe 1 (élèves à besoins) et que ceux qui ont réussi de 9 à 14 items sont inclus dans le groupe 2 (élèves fragiles). À partir de 15 items réussis, les élèves ne présentent pas de difficultés dans la compétence concernée.

Pour chaque compétence évaluée, les seuils positionnés par chaque expert et la part des élèves représentés dans chaque groupe sont ensuite portés à la connaissance de tous. La seconde phase consiste à faire converger les attentes des différents experts pour aboutir à un consensus autour de la définition des seuils au regard des résultats obtenus.

Pour certains exercices, le seuil de réussite attendu est élevé. Il s'agit de notions considérées comme fondamentales et normalement familières aux élèves. Pour d'autres exercices, la notion est plus complexe ou certains items de l'exercice étaient plus difficiles que d'autres. Dans ce cas, le seuil de réussite attendu est moins élevé.

**FIGURE 1 • Méthode des marque-pages**



### 3.2 Données mobilisées

Dans le cadre des évaluations *Repères* de début de CE2, la détermination de ces seuils de maîtrise a été effectuée en milieu de deuxième semaine de passation. Pour définir ces seuils, la DEPP a mobilisé les données issues de la première semaine de passation des évaluations *Repères* CE2 de 2024 sur un volume de 227 000 à 369 000 élèves par compétence évaluée pour garantir la représentativité des statistiques produites. Une équipe constituée d'une trentaine d'experts (enseignants, formateurs, conseillers pédagogiques, inspecteurs de l'Éducation nationale...) a été réunie le mercredi 18 septembre 2024. Les seuils définis (Tableau 5) ont ensuite été implémentés le 20 septembre 2024 dans le portail de saisie et de restitution pour assurer le retour vers les écoles dans les délais prévus.

### 3.3 Seuils retenus

**TABLEAU 5 • Seuils retenus en 2024**

Français CE2			
Compétences	Nombre d'items	Seuil 1	Seuil 2
Comprendre un texte et des phrases à l'oral	12	6	8
Comprendre des phrases lues seul(e) (lecture silencieuse)	10	3	5
Comprendre un texte lu seul(e) (lecture silencieuse)	8	2	4
Lire à voix haute un texte	137	49 <i>Attendus de fin de CP</i>	69 <i>Attendus de fin de CE1</i>
Écrire des mots (dictés)	10	3	6
Reconnaître les principaux constituants de la phrase	8	2	4
Différencier les principales classes de mots	8	2	4
Utiliser des marques d'accord pour les noms et les adjectifs	8	2	4
Mémoriser des temps de conjugaison	16	5	9

Source : DEPP, Repères CE2

Lecture : La compétence « comprendre un texte et des phrases à l'oral » a été évaluée en début de CE2 en 2024 avec 12 items. Le seuil 1 correspond à 6 items réussis au maximum et il caractérise les élèves « à besoins ».

Mathématiques CE2			
Compétences	Nombre d'items	Seuil 1	Seuil 2
Ordonner des nombres	8	3	5
Lire des nombres entiers (reconnaître des nombres dictés)	10	5	7
Écrire des nombres entiers (sous la dictée)	10	5	8
Reconnaître un nombre à partir de sa décomposition additive	8	2	4
Placer un nombre sur une ligne graduée	12	4	6
Résoudre des problèmes	8	2	5
Mémoriser des faits numériques	20	9	13
Mémoriser des procédures	20	7	12
Poser et calculer	8	2	6

Source : DEPP, Repères CE2

Lecture : La compétence « ordonner des nombres » a été évaluée en début de CE2 en 2024 avec 8 items. Le seuil 1 correspond à 3 items réussis au maximum et il caractérise les élèves « à besoins ».

## ➤ 4. Résultats

Ces premiers résultats de l'évaluation *Repères CE2* sont basés sur l'exploitation des réponses des élèves saisies à la date du 30 septembre 2024. À cette date, le taux national de saisie, pour l'ensemble des élèves de CE2, s'élevait à 99,5 %.

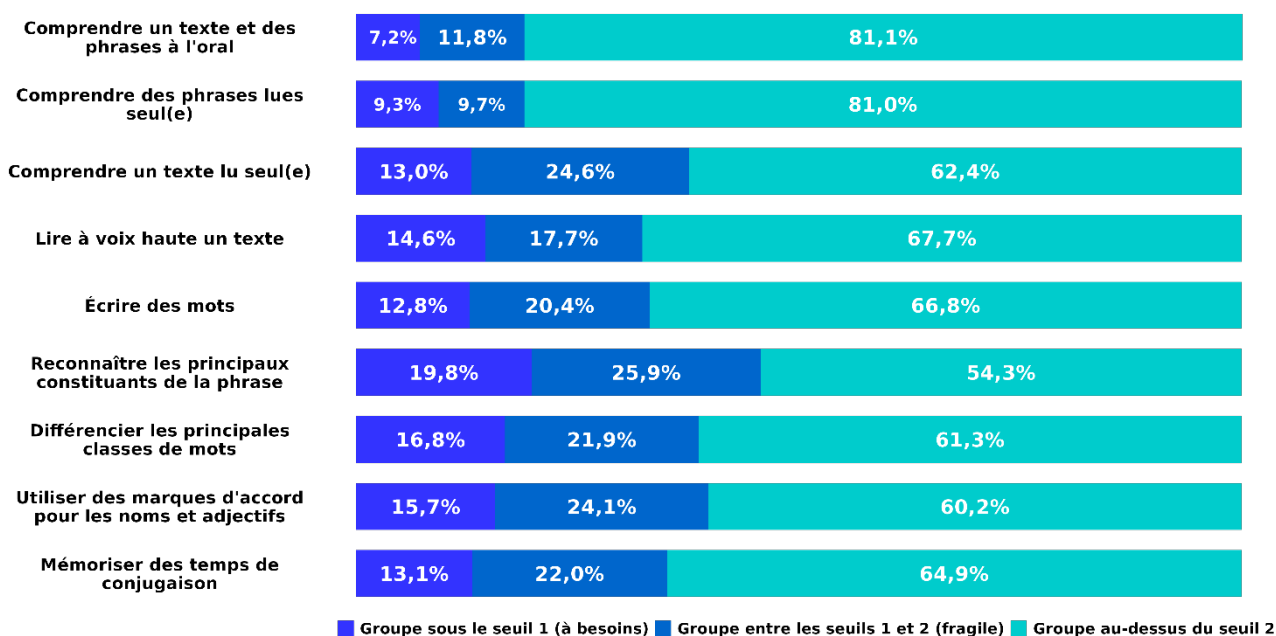
Quelques écoles ont continué la saisie après le 30 septembre et leurs résultats ne sont pas pour l'heure pris en compte. La DEPP publiera, comme chaque année, une note d'information avec l'ensemble des résultats.

### 4.1 Résultats d'ensemble en 2024 en début de CE2

#### 4.1.1 CE2 français, résultats 2024

Les compétences les mieux maîtrisées concernent la compréhension orale de texte et de phrases et la compréhension de phrases lues seul(e) (respectivement 81,1 % et 81,0 % d'élèves au-dessus du seuil 2). Les moins maîtrisées sont celles de reconnaissance des principaux constituants de la phrase, d'utilisation des marques d'accord pour les noms et les adjectifs et la différenciation des principales classes de mots (respectivement 54,3 %, 60,2 % et 61,3 %).

**FIGURE 2 • Répartition des élèves dans les groupes selon la compétence évaluée en français en début de CE2 à la rentrée 2024**



Source : DEPP, *Repères CE2*.

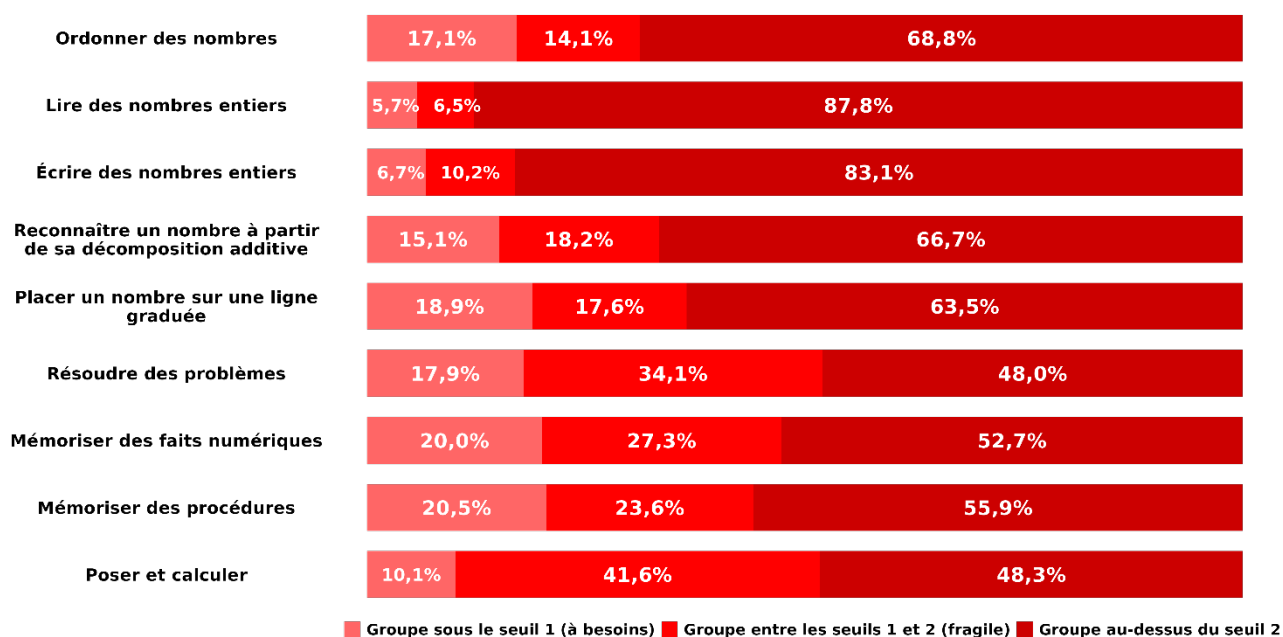
Champ : France + COM (hors Wallis et Futuna et Nouvelle Calédonie). Public + Privé sous contrat.

Lecture : En début de CE2, 81,1 % des élèves sont au-dessus du seuil 2 (groupe satisfaisant) dans la compétence « comprendre un texte et des phrases à l'oral ».

#### 4.1.2 CE2 mathématiques, résultats 2024

En mathématiques, la compétence la plus maîtrisée est la lecture de nombres entiers (87,8%). Les compétences de résolution de problèmes et de calcul posé sont les moins bien maîtrisées (respectivement 48,0% et 48,3%). Les automatismes de calculs, « mémoriser des faits numériques » et « mémoriser des procédures », sont aussi moins bien réussis (respectivement 52,7% et 55,9%).

**FIGURE 3 • Répartition des élèves dans les groupes selon la compétence évaluée en mathématiques en début de CE2 à la rentrée 2024**



Source : DEPP, Repères CE2.

Champ : France + COM (hors Wallis et Futuna et Nouvelle Calédonie). Public + Privé sous contrat.

Lecture : En début de CE2, 68,8% des élèves sont au-dessus du seuil 2 (groupe satisfaisant) dans la compétence « ordonner des nombres ».

## 4.2 Résultats selon le sexe

### 4.2.1 CE2 français, résultats 2024 selon le sexe

En français, les filles présentent de meilleures performances que les garçons, hormis pour la compétence « mémoriser des temps de conjugaison » où les performances sont identiques (64,9 % d'élèves au-dessus du seuil 2 pour les deux sexes). Dans les autres compétences évaluées, les écarts de taux de maîtrise satisfaisante varient de 0,9 à 6,5 points en fonction des exercices au bénéfice des filles. Pour six des neuf compétences évaluées, cet écart de réussite entre les filles et les garçons est supérieur à 3 points. L'écart le plus élevé concerne « utiliser des marques d'accord pour les noms et les adjectifs » (63,6 % de filles contre 57,1 % de garçons, soit 6,5 points en faveur des filles).

**TABLEAU 6 • Répartition des élèves dans les groupes selon la compétence évaluée en français en début de CE2 à la rentrée 2024, selon le sexe (en %)**

Compétences	Filles			Garçons		
	Groupe sous le seuil 1 (à besoins)	Groupe entre les seuils 1 et 2 (fragile)	Groupe au-dessus du seuil 2	Groupe sous le seuil 1 (à besoins)	Groupe entre les seuils 1 et 2 (fragile)	Groupe au-dessus du seuil 2
Comprendre un texte et des phrases à l'oral	6,5	11,8	81,7	7,7	11,7	80,6
Comprendre des phrases lues seul(e)	8,0	9,1	82,9	10,4	10,2	79,4
Comprendre un texte lu seul(e)	11,4	23,9	64,7	14,4	25,4	60,3
Lire à voix haute un texte	14,1	17,7	68,2	15,0	17,7	67,3
Écrire des mots	10,7	19,9	69,4	14,8	20,9	64,3
Reconnaître les principaux constituants de la phrase	18,3	25,6	56,1	21,1	26,2	52,7
Différencier les principales classes de mots	15,2	21,4	63,3	18,3	22,3	59,4
Utiliser des marques d'accord pour les noms et les adjectifs	13,7	22,7	63,6	17,4	25,4	57,1
Mémoriser des temps de conjugaison	12,8	22,2	64,9	13,3	21,8	64,9

Source : DEPP, Repères CE2.

Champ : France + COM (hors Wallis et Futuna et Nouvelle Calédonie). Public + Privé sous contrat.

Lecture : En début de CE2, 81,7 %, des filles, contre 80,6 % des garçons, sont au-dessus du seuil 2 (groupe satisfaisant) dans la compétence « comprendre un texte et des phrases à l'oral ».



## 4.2.2 CE2 mathématiques, résultats 2024 selon le sexe

En mathématiques, les garçons présentent des performances supérieures à celles des filles partout à l'exception du calcul posé (1,9 point en faveur des filles). Dans les autres compétences, les écarts de taux de maîtrise satisfaisante varient de 0,4 à 15,4 points au bénéfice des garçons. Pour les domaines « placer un nombre sur une ligne graduée » et « mémoriser des procédures », l'écart est supérieur ou égal à 10 points. C'est sur la compétence « mémoriser des procédures » que l'écart est le plus important (15,4 points). Pour cette compétence, la part des filles dans le groupe des élèves « à besoins » est supérieure de 7,0 points à celle des garçons.

**TABLEAU 7 • Répartition des élèves dans les groupes selon la compétence évaluée en mathématiques en début de CE2 à la rentrée 2024, selon le sexe (en %)**

Compétences	Filles			Garçons		
	Groupe sous le seuil 1 (à besoins)	Groupe entre les seuils 1 et 2 (fragile)	Groupe au-dessus du seuil 2	Groupe sous le seuil 1 (à besoins)	Groupe entre les seuils 1 et 2 (fragile)	Groupe au-dessus du seuil 2
Ordonner des nombres	15,9	15,4	68,7	18,1	12,8	69,1
Lire des nombres entiers	6,7	8,0	85,3	4,7	5,0	90,3
Écrire des nombres entiers	7,8	11,8	80,4	5,6	8,5	85,9
Reconnaître un nombre à partir de sa décomposition additive	16,9	20,9	62,2	13,2	15,6	71,2
Placer un nombre sur une ligne graduée	20,9	20,5	58,5	16,8	14,7	68,5
Résoudre des problèmes	19,7	36,3	44,0	16,1	32,0	52,0
Mémoriser des faits numériques	22,0	30,2	47,8	17,9	24,6	57,5
Mémoriser des procédures	24,0	27,9	48,1	17,0	19,4	63,5
Poser et calculer	9,3	41,4	49,3	10,8	41,8	47,4

Source : DEPP, Repères CE2.

Champ : France + COM (hors Wallis et Futuna et Nouvelle Calédonie). Public + Privé sous contrat.

Lecture : En début de CE2, 68,7 % des filles, contre 69,1 % des garçons, sont au-dessus du seuil 2 (groupe satisfaisant) dans la compétence « ordonner des nombres ».

## 4.3 Résultats selon le secteur d'enseignement

### 4.3.1 CE2 français, résultats 2024 selon le secteur d'enseignement

Selon les compétences évaluées et le secteur de scolarisation des élèves (écoles REP+, REP, publiques hors EP ou privées), les niveaux de maîtrise varient fortement. Les élèves scolarisés dans le secteur public en éducation prioritaire ont une maîtrise moins affirmée dans l'ensemble des domaines évalués en français.

Les écarts de maîtrise satisfaisante entre les élèves scolarisés dans le secteur public hors éducation prioritaire et ceux scolarisés en REP sont de l'ordre de 7 à 16 points selon les compétences évaluées.

Les écarts de maîtrise entre les élèves scolarisés dans le secteur public hors éducation prioritaire et ceux scolarisés en REP+ varient de 14 à 24 points selon les compétences évaluées. Les écarts sont supérieurs ou égaux à 20 points pour la compréhension (« comprendre un texte et des phrases à l'oral » et « comprendre un texte lu seul(e) ») et la mémorisation des temps de conjugaison. L'écart le moins important concerne la différenciation des principales classes de mots.

**TABEAU 8 • Répartition des élèves dans les groupes selon la compétence évaluée en français en début de CE2 à la rentrée 2024, selon le secteur (en %)**

Compétences	Public Hors EP			REP			REP+			Privé		
	Groupe sous le seuil 1 (à besoins)	Groupe entre les seuils 1 et 2 (fragile)	Groupe au-dessus du seuil 2	Groupe sous le seuil 1 (à besoins)	Groupe entre les seuils 1 et 2 (fragile)	Groupe au-dessus du seuil 2	Groupe sous le seuil 1 (à besoins)	Groupe entre les seuils 1 et 2 (fragile)	Groupe au-dessus du seuil 2	Groupe sous le seuil 1 (à besoins)	Groupe entre les seuils 1 et 2 (fragile)	Groupe au-dessus du seuil 2
Comprendre un texte et des phrases à l'oral	5,9	10,7	83,4	13,3	19,1	67,6	18,8	21,8	59,4	3,0	6,9	90,1
Comprendre des phrases lues seul(e)	8,3	9,3	82,4	14,7	13,0	72,3	20,5	15,1	64,4	4,6	6,7	88,7
Comprendre un texte lu seul(e)	11,9	24,2	63,9	20,0	29,9	50,2	25,4	31,1	43,4	7,3	19,9	72,8
Lire à voix haute un texte	13,7	17,8	68,5	20,3	19,4	60,3	27,2	20,2	52,6	8,6	15,1	76,3
Écrire des mots	11,9	20,7	67,4	18,3	21,1	60,6	24,9	21,5	53,5	7,4	18,2	74,3
Reconnaître les principaux constituants de la phrase	18,9	25,6	55,5	25,8	27,2	47,0	31,3	27,9	40,9	14,2	25,6	60,2
Différencier les principales classes de mots	16,2	21,9	61,9	21,6	24,2	54,3	26,4	25,4	48,2	11,8	18,7	69,6
Utiliser des marques d'accord pour les noms et les adjectifs	14,4	23,6	62,0	22,3	27,6	50,0	28,5	28,9	42,6	10,7	21,6	67,7
Mémoriser des temps de conjugaison	12,0	21,4	66,5	20,0	27,0	53,0	26,5	29,3	44,2	6,9	17,8	75,3

Source : DEPP, Repères CE2.

Champ : France + COM (hors Wallis et Futuna et Nouvelle Calédonie). Public + Privé sous contrat.

Lecture : En début de CE2, 90,1 % des élèves scolarisés dans les écoles du secteur privé sous contrat présentent une maîtrise satisfaisante dans la compétence « comprendre un texte et des phrases à l'oral », contre 83,4 % des élèves scolarisés dans les écoles publiques hors éducation prioritaire, 67,6 % des élèves scolarisés dans les écoles de REP et 59,4 % des élèves scolarisés dans les écoles de REP+.

### 4.3.2 CE2 mathématiques, résultats 2024 selon le secteur d'enseignement

Comme en français, les niveaux de maîtrise en mathématiques varient fortement en fonction du secteur de scolarisation des élèves. Les élèves scolarisés dans le secteur public en éducation prioritaire ont une maîtrise moins affirmée dans l'ensemble des compétences évaluées en mathématiques.

Les écarts de maîtrise satisfaisante entre les élèves scolarisés dans le secteur public hors éducation prioritaire et ceux scolarisés en REP varient de 4 à 14 points selon les compétences évaluées. Il est le plus élevé en résolution de problèmes.

Ici aussi, les écarts sont encore plus marqués entre les élèves scolarisés hors éducation prioritaire et les élèves scolarisés en REP+. Ils varient de 4 à 21 points et sont les plus élevés en résolution de problèmes.

**TABLEAU 9 • Répartition des élèves dans les groupes selon la compétence évaluée en mathématiques en début de CE2 à la rentrée 2024, selon le secteur (en %)**

Compétences	Public Hors EP			REP			REP+			Privé		
	Groupe sous le seuil 1 (à besoins)	Groupe entre les seuils 1 et 2 (fragile)	Groupe au-dessus du seuil 2	Groupe sous le seuil 1 (à besoins)	Groupe entre les seuils 1 et 2 (fragile)	Groupe au-dessus du seuil 2	Groupe sous le seuil 1 (à besoins)	Groupe entre les seuils 1 et 2 (fragile)	Groupe au-dessus du seuil 2	Groupe sous le seuil 1 (à besoins)	Groupe entre les seuils 1 et 2 (fragile)	Groupe au-dessus du seuil 2
Ordonner des nombres	15,8	13,8	70,4	24,1	15,9	60,0	28,8	16,4	54,9	12,6	13,0	74,5
Lire des nombres entiers	5,1	6,3	88,7	8,8	8,2	83,0	13,0	9,0	77,9	3,1	5,1	91,9
Écrire des nombres entiers	6,1	9,8	84,1	10,2	12,6	77,2	14,2	13,8	72,0	3,9	8,5	87,6
Reconnaître un nombre à partir de sa décomposition additive	13,9	17,9	68,2	21,1	19,7	59,1	26,5	21,0	52,5	11,0	17,2	71,7
Placer un nombre sur une ligne graduée	17,5	17,3	65,2	27,6	20,4	52,1	32,6	21,0	46,3	12,4	15,5	72,1
Résoudre des problèmes	16,4	33,8	49,9	26,7	37,3	36,0	33,3	37,3	29,4	11,6	31,9	56,5
Mémoriser des faits numériques	19,5	27,5	53,0	24,0	26,6	49,4	26,7	24,7	48,6	15,9	28,1	56,0
Mémoriser des procédures	19,5	23,4	57,1	26,3	24,8	49,0	32,1	24,1	43,8	15,6	23,6	60,8
Poser et calculer	9,4	41,1	49,5	14,6	45,6	39,9	19,4	45,9	34,7	5,9	38,9	55,2

Source : DEPP, Repères CE2.

Champ : France + COM (hors Wallis et Futuna et Nouvelle Calédonie). Public + Privé sous contrat.

Lecture : En début de CE2, 74,5 % des élèves scolarisés dans les écoles du secteur privé sous contrat présentent une maîtrise satisfaisante dans la compétence « ordonner des nombres », contre 70,4 % des élèves scolarisés dans les écoles publiques hors éducation prioritaire, 60,0 % des élèves scolarisés dans les écoles de REP et 54,9 % des élèves scolarisés dans les écoles de REP+.

## ➤ 5. Questionnaire à destination des enseignants

Les résultats présentés ici concernent l'enquête effectuée auprès des enseignants suite à l'évaluation *Repères CE2* de septembre 2024. Afin de prendre en compte les avis des enseignants relatifs à l'évaluation *Repères CE2*, les dimensions interrogées sont les suivantes :

- communication ;
- logistique ;
- contenu pédagogique des séquences ;
- passation des épreuves ;
- utilisation du portail pour saisir les réponses des élèves ;
- restitution des acquis des élèves ;
- bilan.

### 5.1 Participation

À la date du 1<sup>er</sup> octobre 2024, 4 409 enseignants de CE2 ont participé à ce questionnaire. Parmi eux, 1 751 enseignants ont parcouru l'ensemble du questionnaire (soit 40 % des enseignants participants). La moitié de ces enseignants n'enseigne qu'à des élèves de classe CE2, tandis que l'autre moitié enseigne également à des élèves d'autres classes (respectivement 867 et 884 enseignants).

Les tableaux présentés dans ce chapitre sont basés sur les réponses fournies par les 1 751 enseignants qui ont parcouru l'ensemble du questionnaire.

Sauf indication contraire, le nombre d'enseignants qui n'ont pas répondu à certaines questions est inclus dans le total. Cela signifie que, dans l'analyse des résultats, la non-réponse est considérée comme étant une possibilité de réponse, afin d'obtenir une représentation fidèle du contexte.

**TABLEAU 10 • Participation des enseignants au questionnaire**

	2024
Participation totale	4 409
Enseignants qui ont parcouru l'ensemble du questionnaire	1 751
Enseignants uniquement de classe CE2	867
Enseignants de classe CE2 et d'une autre classe	884

Source : DEPP, *Repères CE2*

Lecture : À la date du 1<sup>er</sup> octobre 2024, 4 409 enseignants de CE2 ont participé à ce questionnaire. Parmi eux, 1 751 enseignants ont parcouru l'ensemble du questionnaire.

## 5.2 Résultats

### 5.2.1 Communication

81 % des enseignants de CE2 indiquent que l'information concernant l'évaluation leur est parvenue suffisamment tôt et 89 % considèrent l'information explicite.

71 % des enseignants déclarent avoir eu connaissance des documents proposés par Eduscol. Parmi eux, 92 % indiquent que ces documents correspondaient à leurs attentes.

52 % des enseignants déclarent que l'infographie proposée sur les pages [education.gouv.fr](https://www.education.gouv.fr) est utile dans la communication avec les parents.

**TABLEAU 11 • Proportion d'enseignants satisfaits de la communication et des documents mis à leur disposition (en %)**

	Part d'enseignants ayant répondu « oui » (en %)
L'information concernant l'évaluation vous est-elle parvenue suffisamment tôt ?	81
L'information concernant l'évaluation vous a-t-elle paru explicite ?	89*
Avez-vous eu connaissance des documents proposés par Eduscol ?	71
Si oui, les informations proposées sur les pages Eduscol ont-elles répondu à vos attentes dans la mise en œuvre des évaluations ?	92
L'infographie proposée sur les pages <a href="https://www.education.gouv.fr">education.gouv.fr</a> a-t-elle été utile dans votre communication avec les parents ?	52

Source : DEPP, Repères CE2

Note : \* Enseignants qui ont répondu « très explicite » ou « assez explicite ».

Lecture : En 2024, 81 % des enseignants indiquent que l'information concernant l'évaluation leur est parvenue suffisamment tôt.

Le dispositif des évaluations nationales Repères CE2 propose de nombreux documents d'accompagnement.

Les trois ressources les plus utilisées par les enseignants sont les cahiers et guides en version PDF, les guides pour les accès directeur et enseignant à la saisie et à la restitution des résultats et les fiches ressources pour l'accompagnement des élèves (respectivement 69 %, 56 % et 52 %). La vidéo de présentation générale du dispositif et le diaporama de présentation du dispositif sont les ressources les moins utilisées (respectivement 31 % et 33 %).

**TABLEAU 12 • Utilité des documents proposés sur Eduscol (en %)**

	Part des enseignants ayant répondu « utile » ou « très utile » (en %)
Les cahiers et guides en version PDF	69
Les versions adaptées des cahiers et des guides en version PDF	49
La vidéo de présentation générale du dispositif	31
Le diaporama de présentation du dispositif	33
Les guides pour les accès directeur et enseignant à la saisie et à la restitution des résultats	56
Les fiches ressources pour l'accompagnement des élèves	52
Le guide pour l'accompagnement des élèves à besoins spécifiques	50

Source : DEPP, Repères CE2

Lecture : En 2024, 69 % des enseignants indiquent que les cahiers et les guides en version PDF leur ont été très utiles ou assez utiles.

### 5.2.2 Logistique

Plus de sept enseignants sur dix déclarent avoir reçu tout le matériel nécessaire à l'évaluation pour l'effectif de classe et ce, suffisamment tôt (respectivement 75 % et 72 %).

77 % des enseignants disposent de matériel de projection ; parmi ces enseignants, 33 % déclarent avoir projeté les versions PDF des cahiers lors des passations en classe.

Six enseignants sur dix déclarent connaître l'existence de plusieurs versions adaptées pour les élèves à besoins éducatifs particuliers (62 %). Parmi ces enseignants, 82 % déclarent connaître l'existence du cahier adapté standard. 48 % des enseignants indiquent connaître l'existence des cahiers pour élèves non-voyants et 45 % pour élèves sourds et malentendants.

**TABLEAU 13 • Logistique (en %)**

	Part d'enseignants ayant répondu « oui » (en %)
Avez-vous reçu tout le matériel nécessaire à l'évaluation pour votre effectif de classe ?	75
Avez-vous reçu le matériel d'évaluation suffisamment tôt ?	72
Disposez-vous, dans votre classe, d'un matériel permettant de projeter les pages des cahiers élèves (TNI, TBI, vidéoprojecteur) ?	77
Si oui, avez-vous projeté les versions PDF lors des passations en classe ?	33
Avez-vous eu connaissance de l'existence de plusieurs versions adaptées pour les élèves en situation de handicap ?	62
Si oui, avez-vous eu connaissance des cahiers adaptés standards ?	82
Si oui, avez-vous eu connaissance des cahiers adaptés pour les élèves non-voyants ?	48
Si oui, avez-vous eu connaissance des cahiers adaptés pour les élèves sourds et malentendants et vidéo en langue des signes et langue des signes parlée complétée	45

Source : DEPP, *Repères CE2*

Lecture : En 2024, 75 % des enseignants indiquent qu'ils ont reçu tout le matériel nécessaire à l'évaluation pour leur effectif de classe.

### 5.2.3 Contenu pédagogique des séquences

Il est demandé aux enseignants de donner leur avis quant à la pertinence des exercices proposés lors des *Repères CE2 2024*. En 2024, le taux d'accord des enseignants avec la pertinence des exercices proposés pour connaître les besoins des élèves en début de CE2 en français est compris entre 60 % (« mémoriser des temps de conjugaison ») et 81 % (« comprendre un texte et des phrases à l'oral »). En mathématiques, ce taux d'accord est compris entre 65 % (« placer un nombre sur une ligne graduée ») et 82 % (« écrire des nombres entiers (sous la dictée) »).



**TABLEAU 14 • Proportion d’enseignants qui jugent les exercices pertinents pour connaître les besoins des élèves au début du CE2 (en %)**

Français	Part d’enseignants ayant répondu « tout à fait d’accord » ou « plutôt d’accord » (en %)
Comprendre un texte et des phrases à l’oral	81
Comprendre des phrases lues seul(e) (lecture silencieuse)	80
Comprendre un texte lu seul(e) (lecture silencieuse)	78
Lire à voix haute un texte	76
Écrire des mots (dictés)	77
Reconnaître les principaux constituants de la phrase	71
Différencier les principales classes de mots	69
Utiliser des marques d’accord pour les noms et les adjectifs	68
Mémoriser des temps de conjugaison	60
Mathématiques	Part d’enseignants ayant répondu « tout à fait d’accord » ou « plutôt d’accord » (en %)
Ordonner des nombres	78
Lire des nombres entiers (reconnaître des nombres dictés)	81
Écrire des nombres entiers (sous la dictée)	82
Reconnaître un nombre entier à partir de sa décomposition additive	77
Placer un nombre sur une ligne graduée	65
Résoudre des problèmes	75
Mémoriser des faits numériques	76
Mémoriser des procédures	74
Poser et calculer avec des nombres entiers (additions, soustractions)	79

Source : DEPP, Repères CE2

Lecture : En 2024, 81 % des enseignants indiquent que l’exercice « comprendre des phrases à l’oral (phrases lues par l’enseignant(e)) » leur paraît pertinent pour connaître les besoins des élèves en début de CE2.

## 5.2.4 Passation des épreuves

Huit enseignants sur dix sont satisfaits des informations contenues dans les guides à destination des enseignants et deux tiers des enseignants sont satisfaits de la durée des séquences.

**TABLEAU 15 • Proportion d'enseignants satisfaits des informations contenues dans les guides enseignants (en %)**

	Part d'enseignants ayant répondu « tout à fait d'accord » ou « plutôt d'accord » sur la satisfaction des informations contenues dans les guides (en %)
Partie « Français » du guide	83
Partie « Mathématiques » du guide	84

Source : DEPP, Repères CE2

Lecture : En 2024, 83 % des enseignants indiquent que la partie « Français » du guide enseignant leur a apporté suffisamment d'informations pour mener à bien les passations.

**TABLEAU 16 • Proportion d'enseignants satisfaits de la durée des séquences (en %)**

	Part d'enseignants ayant répondu « tout à fait d'accord » ou « plutôt d'accord » sur la satisfaction de la durée des séquences (en %)
Séquences de français	67
Séquences de mathématiques	68

Source : DEPP, Repères CE2

Lecture : En 2024, 67 % des enseignants indiquent qu'ils sont tout à fait satisfaits ou plutôt satisfaits de la durée des séquences de français.

### 5.2.5 Utilisation du portail pour saisir les réponses des élèves

En 2024, 70 % des enseignants déclarent avoir pu accéder aisément à leur espace classe sur le portail. 76 % des enseignants considèrent plutôt facile ou très facile l'accessibilité au portail en termes de connexion. 72 % déclarent aussi que les didacticiels sont efficaces.

**TABLEAU 17 • Opinion des enseignants sur l'utilisation du portail (en %)**

	Part d'enseignants ayant répondu « oui » (en %)
Enseignants déclarant avoir pu accéder aisément à leur espace classe sur le portail de saisie	70
Enseignants déclarant que l'accessibilité au portail de saisie en termes de connexion est plutôt facile ou très facile	76
Enseignants déclarant les didacticiels efficaces	72

Source : DEPP, Repères CE2

Lecture : En 2024, 70 % des enseignants indiquent qu'ils ont pu accéder aisément à leur espace classe sur le portail de saisie.

53 % des enseignants se sont connectés au portail de saisie entre 1 et 5 fois et 60 % des répondants indiquent qu'ils ont passé moins de 20 minutes pour saisir les réponses d'un élève.

**TABLEAU 18 • Nombre de connexions au portail et durée du saisie par élève (en %)**

Nombre de connexions au portail	Part d'enseignants (en %)
Entre 1 et 5 fois	53
Entre 6 et 10 fois	24
Plus de 10 fois	9
Sans réponse	14
Temps passé pour saisir les réponses d'un élève	Part d'enseignants (en %)
Moins de 10 minutes	8
Entre 11 et 20 minutes	52
Plus de 20 minutes	26
Sans réponse	14

Source : DEPP, Repères CE2

Lecture : En 2024, 53 % des enseignants indiquent qu'ils se sont connectés au portail de saisie entre 1 et 5 fois.

## 5.2.6 Restitution des acquis des élèves

Suite à la saisie des réponses des élèves, de nombreux documents sont disponibles via le portail.

Lors des *Repères CE2 2024*, 67 % des enseignants sont satisfaits des fiches de restitution individuelle et 64 % des enseignants sont satisfaits du tableau des résultats détaillés. 60 % des enseignants jugent pertinents l'arborescence, le guide des scores et les fiches descriptives à destination des parents.

**TABLEAU 19 • Opinion des enseignants sur l'utilisation du portail (en %)**

	Part d'enseignants ayant répondu « tout à fait pertinent » ou « plutôt pertinent » (en %)
Le tableau des résultats détaillés vous paraît-il pertinent ?	64
Les fiches de restitution individuelle vous paraissent-elles pertinentes ?	67
L'arborescence vous paraît-elle pertinente ?	60
Le guide des scores vous paraît-il pertinent ?	60
Les fiches descriptives à destination des parents vous paraissent-elles pertinentes ?	60

Source : DEPP, *Repères CE2*

Lecture : En 2024, 64 % des enseignants indiquent que le tableau des résultats détaillés est tout à fait pertinent ou plutôt pertinent.

## 5.2.7 Bilan

Lors des *Repères CE2 2024*, 67 % des enseignants estiment que cette évaluation leur a permis de déceler des difficultés des élèves et 60 % considèrent que l'évaluation leur a permis de confirmer des difficultés des élèves. 59 % des enseignants déclarent que cette évaluation est susceptible d'avoir une influence sur leur pratique dans la mise en place de groupes de besoin.

**TABLEAU 20 • Intérêt des évaluations pour déceler ou confirmer des difficultés (en %)**

	Part d'enseignants ayant répondu « tout à fait d'accord » ou « plutôt d'accord » (en %)
Cette évaluation est-elle susceptible d'avoir une influence sur votre pratique dans la mise en place de groupes de besoin ?	59
Cette évaluation vous a-t-elle permis de déceler des difficultés ?	67
Cette évaluation vous a-t-elle permis de confirmer des difficultés ?	60
Cette évaluation vous a-t-elle permis de disposer de repères pour mettre en place une réponse pédagogique ciblée auprès de vos élèves dès le début de l'année ?	42

**Source :** DEPP, *Repères CE2*

**Lecture :** En 2024, 59 % des enseignants estiment que cette évaluation est susceptible d'avoir une influence sur leur pratique dans la mise en place de groupes de besoin.

## ➤ 6. Questionnaire à destination des directeurs d'école

À l'issue de la campagne d'évaluation, un questionnaire relatif aux évaluations *Repères* a été proposé aux directeurs d'école. Les résultats présentés ici concernent l'enquête effectuée suite à l'évaluation *Repères* CE2 de septembre 2024.

Les dimensions interrogées étaient les suivantes :

- communication et logistique ;
- accès au portail de saisie et de restitution ;
- exploitation des évaluations ;
- bilan.

### 6.1 Participation

À la date du 1<sup>er</sup> octobre 2024, 5 703 directeurs d'école ont participé à ce questionnaire, 4 147 directeurs d'école ont parcouru l'ensemble du questionnaire (soit 73 % des directeurs participants).

Les tableaux présentés dans ce chapitre sont basés sur les réponses fournies par les 4 147 directeurs qui ont parcouru l'ensemble du questionnaire.

Sauf indication contraire, le nombre de directeurs d'école qui n'ont pas répondu à certaines questions est inclus dans le total. Cela signifie que, dans l'analyse des résultats, la non-réponse est considérée comme étant une possibilité de réponse, afin d'obtenir une représentation fidèle du contexte.

### 6.2 Résultats

#### 6.2.1 Communication et logistique

Plus de neuf directeurs d'école sur dix déclarent avoir reçu les courriers les informant de la passation suffisamment tôt. 76 % des directeurs d'école se déclarent informés de l'existence de plusieurs versions des cahiers adaptés pour les élèves en situation de handicap. Parmi ces directeurs, 88 % déclarent connaître l'existence du cahier adapté standard. Moins de directeurs affirment connaître l'existence de cahiers adaptés pour les élèves non-voyants et les élèves sourds et malentendants (respectivement 65 % et 55 %).

**TABLEAU 21 • Déclarations des directeurs d'école sur la communication faite autour de l'évaluation (en %)**

	Part de directeurs d'écoles ayant répondu « oui » (en %)
Les courriers vous informant de la passation vous sont-ils parvenus suffisamment tôt ?	91
Avez-vous eu connaissance de l'existence de plusieurs versions adaptées pour les élèves en situation de handicap ?	76
Si oui, avez-vous eu connaissance du cahier adapté standard ?	88
Si oui, avez-vous eu connaissance du cahier adapté pour les élèves non-voyants ?	65
Si oui, avez-vous eu connaissance du cahier adapté pour les élèves sourds et malentendants ?	55

Source : DEPP, Repères CE2

Lecture : En 2024, 91 % des directeurs d'école déclarent avoir reçu suffisamment tôt les courriers informant de la passation.

Concernant la logistique, plus de sept directeurs d'école sur dix indiquent avoir reçu tout le matériel nécessaire à l'évaluation et suffisamment tôt pour leur école (respectivement 73 % et 74 %).

33 % des directeurs indiquent que les enseignants de leur école ont commandé des cahiers adaptés.

95 % des directeurs déclarent que les enseignants qui ont commandé des cahiers adaptés ont commandé des cahiers adaptés standards, 6 % des cahiers adaptés pour les élèves non-voyants et 4 % des cahiers adaptés pour les élèves sourds et malentendants.

**TABLEAU 22 • Déclarations des directeurs d'école sur la logistique mise en place autour de l'évaluation (en %)**

	Part de directeurs d'écoles ayant répondu « oui » (en %)
Les enseignants de votre école ont-ils commandé des cahiers adaptés ?	33
Si oui, ont-ils commandé des cahiers adaptés standards ?	95
Si oui, ont-ils commandé des cahiers adaptés pour les élèves non-voyants ?	6
Si oui, ont-ils commandé des cahiers adaptés pour les élèves sourds et malentendants ?	4
Votre école a-t-elle reçu tout le matériel nécessaire à l'évaluation ?	73
Votre école a-t-elle reçu le matériel d'évaluation suffisamment tôt ?	74

Source : DEPP, Repères CE2

Lecture : En 2024, 33 % des directeurs d'école déclarent que les enseignants de leur école ont commandé des cahiers adaptés.

## 6.2.2 Portail et restitutions

90 % des directeurs d'école déclarent avoir pu accéder aisément au portail de saisie et de restitution. Huit directeurs sur dix indiquent que le paramétrage du portail leur a semblé aisé et qu'ils ont eu connaissance du guide d'accès au portail (respectivement 84 % et 78 %). La moitié de ces directeurs indique que ce guide leur a été utile (52 %).

**TABLEAU 23 • Déclarations des directeurs d'école sur l'accès à leur espace sur le portail de saisie et de restitution (en %)**

	Part de directeurs d'écoles ayant répondu « oui » (en %)
Avez-vous pu accéder aisément à votre espace sur le portail de saisie et de restitution ?	90
Le paramétrage du portail vous a-t-il paru aisé ?	84
Avez-vous eu connaissance du guide d'accès au portail ?	78
Si oui, vous a-t-il été utile ?	52

Source : DEPP, Repères CE2

Lecture : En 2024, 90 % des directeurs d'école indiquent avoir pu accéder aisément à leur espace sur le portail de saisie et de restitution.



### 6.2.3 Exploitation des évaluations

95 % des directeurs déclarent exploiter les évaluations au sein de leur école.

**TABLEAU 24 • Part des directeurs ayant déclaré utiliser les évaluations dans leur école (en %)**

	Part des directeurs ayant répondu « souvent », « parfois » ou « rarement » (en %)
À quelle fréquence, en tant que directeur ou directrice, exploitez-vous ces évaluations au sein de votre école ?	95

Source : DEPP, Repères CE2

Lecture : En 2024, 95 % des enseignants indiquent qu'ils ont exploité « souvent », « parfois » ou « rarement » ces évaluations.

En 2024, 67 % de ces directeurs d'école interrogés indiquent avoir utilisé les évaluations dans le but d'organiser les APC, 65 % pour alimenter la réflexion pédagogique au sein de l'équipe et 64 % pour identifier des besoins pédagogiques prioritaires. Cibler une problématique en formation de proximité est l'objectif le moins visé par l'exploitation des évaluations (15 %).

**TABLEAU 25 • Objectifs les plus cités par les directeurs d'école pour l'exploitation des évaluations au sein de leur école (en %)**

	Part des directeurs ayant déclaré utiliser les évaluations au sein de leur école (en %)
Organiser les APC	67
Définir des modalités d'organisation pédagogique (décloisonnements, groupes de besoins,...)	49
Favoriser le travail avec le RASED	61
Alimenter la réflexion pédagogique au sein de l'équipe	65
Élaborer les PPRE	57
Identifier des besoins pédagogiques prioritaires	64
Faciliter les liaisons école maternelle / école élémentaire et/ou école / collègue	34
Élaborer le projet d'école	51
Cibler une problématique en formation de proximité	15
Communiquer avec les parents sur un diagnostic partagé	60

Source : DEPP, Repères CE2

Lecture : En 2024, 67 % des directeurs d'école indiquent avoir exploité les évaluations au sein de leur école dans l'objectif d'organiser les APC.

## 6.2.4 Bilan

Six directeurs d'école sur dix estiment que la généralisation des évaluations *Repères* à tous les niveaux du CP au CM2 est facile à mettre en œuvre (59 %) et sept directeurs sur dix affirment que cette généralisation est intéressante (70 %).

**TABLEAU 26 • Déclarations des directeurs d'école sur l'évolution des évaluations *Repères* (en %)**

	Part de directeurs d'écoles ayant répondu « tout à fait d'accord » ou « plutôt d'accord » (en %)
La généralisation des évaluations à tous les niveaux du CP au CM2 vous paraît-elle facile à mettre en œuvre ?	59
La généralisation des évaluations à tous les niveaux du CP au CM2 vous paraît-elle intéressante ?	70

Source : DEPP, *Repères* CE2

Lecture : En 2024, 59 % des directeurs d'école déclarent que la généralisation des évaluations à tous les niveaux leur paraît facile à mettre en œuvre.

## ➤ 7. Questionnaire à destination des inspecteurs de circonscription (IEN)

À l'issue de la campagne d'évaluation, un questionnaire relatif aux évaluations *Repères* a été proposé aux IEN. Les résultats présentés ici concernent l'enquête effectuée suite à l'évaluation *Repères* CE2 de septembre 2024.

Les dimensions interrogées étaient les suivantes :

- communication et logistique ;
- évolution du dispositif ;
- contenus pédagogiques des séquences ;
- portail et restitutions ;
- pilotage et formation ;
- bilan.

### 7.1 Participation

À la date du 1<sup>er</sup> octobre 2024, 503 IEN ont participé à ce questionnaire, 122 IEN ont parcouru l'ensemble du questionnaire (soit 24 % des IEN participants).

Les tableaux présentés dans ce chapitre sont basés sur les réponses fournies par les 122 inspecteurs qui ont parcouru l'ensemble du questionnaire.

Sauf indication contraire, le nombre d'inspecteurs qui n'ont pas répondu à certaines questions est inclus dans le total. Cela signifie que, dans l'analyse des résultats, la non-réponse est considérée comme étant une possibilité de réponse, afin d'obtenir une représentation fidèle du contexte.

### 7.2 Résultats

#### 7.2.1 Communication et logistique

Plus de huit inspecteurs sur dix déclarent avoir reçu l'information concernant la généralisation des évaluations *Repères* à tous les niveaux suffisamment tôt.

Huit inspecteurs sur dix déclarent avoir reçu les informations nécessaires au bon déroulement de ces évaluations (information de la passation de l'opération, existence de cahiers adaptés, existence de nombreux documents mis à disposition sur Eduscol) suffisamment tôt. D'une manière générale, 84 % des inspecteurs estiment avoir été suffisamment informés pour communiquer aux enseignants le lien de la page Eduscol où se trouvent ces documents.

83 % des inspecteurs déclarent connaître l'existence de plusieurs versions des cahiers adaptés pour les élèves en situation de handicap. Parmi ces inspecteurs, 95 % déclarent connaître l'existence du cahier adapté standard. La connaissance de l'existence de cahiers adaptés pour les élèves non-voyants et les élèves sourds et malentendants est également élevée (respectivement 87 % et 74 %).

**TABLEAU 27 • Déclarations des IEN sur la communication faite autour de l'évaluation (en %)**

	Part d'IEN ayant répondu « oui » (en %)
L'information concernant la généralisation des évaluations <i>Repères</i> à tous les niveaux vous est-elle parvenue suffisamment tôt ?	85
Les courriers vous informant de la passation vous sont-ils parvenus suffisamment tôt ?	80
Avez-vous eu connaissance de l'existence de plusieurs versions adaptées pour les élèves en situation de handicap ?	83
Si oui, avez-vous eu connaissance du cahier adapté standard ?	95
Si oui, avez-vous eu connaissance du cahier adapté pour les élèves non-voyants ?	87
Si oui, avez-vous eu connaissance du cahier adapté pour les élèves sourds et malentendants ?	74
D'une manière générale, estimez-vous avoir été suffisamment informé(e) pour communiquer aux enseignants le lien de la page Eduscol où se trouvent les différents documents (PDF des cahiers, cahiers adaptés, documents d'accompagnement des évaluations,...) ?	84*

Source : DEPP, *Repères* CE2

Note : \*IEN qui ont répondu « tout à fait satisfait » ou « plutôt satisfait »

Lecture : En 2024, 85 % des IEN déclarent avoir reçu suffisamment tôt l'information concernant la généralisation des évaluations *Repères* à tous les niveaux.

Les versions adaptées des cahiers sont assez largement commandées par les enseignants de CE2 (75 %). La version du cahier adapté standard est la plus largement commandée par les enseignants, suivie des cahiers adaptés pour les élèves non-voyants et des cahiers adaptés pour les élèves sourds et malentendants (respectivement 97 %, 37 % et 20 %).

Environ six inspecteurs sur dix affirment que leurs circonscriptions ont reçu tout le matériel nécessaire au bon déroulement des évaluations dans leurs écoles et que ce matériel a été livré suffisamment à l'avance (respectivement 59 % et 57 %).

**TABLEAU 28 • Déclarations des IEN sur la logistique mise en place autour de l'évaluation (en %)**

	Part d'IEN ayant répondu « oui » (en %)
Les enseignants de votre circonscription ont-ils commandé des cahiers adaptés ?	75
Si oui, les enseignants de votre circonscription ont-ils commandé des cahiers adaptés standards ?	97
Si oui, les enseignants de votre circonscription ont-ils commandé des cahiers adaptés pour les élèves non-voyants ?	37
Si oui, les enseignants de votre circonscription ont-ils commandé des cahiers adaptés pour les élèves sourds et malentendants ?	20
Votre circonscription a-t-elle reçu tout le matériel nécessaire à l'évaluation pour vos écoles ?	59
Avez-vous reçu le matériel d'évaluation suffisamment tôt pour le mettre à disposition de vos écoles ?	57

Source : DEPP, *Repères* CE2

Lecture : En 2024, 75 % des IEN déclarent que les enseignants de leur circonscription ont commandé des cahiers adaptés.

Neuf inspecteurs sur dix déclarent que la généralisation des évaluations à tous les niveaux du CP au CM2 leur paraît intéressante (89 %).

**TABLEAU 29 • Déclarations des IEN sur l'évolution des évaluations Repères (en %)**

	Part d'IEN ayant répondu « tout à fait d'accord » ou « plutôt d'accord » (en %)
La généralisation des évaluations à tous les niveaux du CP au CM2 vous paraît-elle intéressante ?	89

Source : DEPP, Repères CE2

Lecture : En 2024, 89 % des IEN déclarent que la généralisation des évaluations à tous les niveaux leur paraît intéressante.

### 7.2.2 Contenu pédagogique des séquences

En français et en mathématiques, en début de CE2, pour tous les domaines évalués, les exercices proposés sont jugés favorablement par la majorité des inspecteurs qui les estiment pertinents pour connaître les besoins des élèves (de 69 % à 75 % d'approbation).

En français, par exemple, 75 % des IEN jugent pertinent l'exercice « lire à voix haute un texte ». En mathématiques, l'exercice « résoudre des problèmes » est jugé pertinent par 70 % des inspecteurs.

**TABLEAU 30 • Proportion d’IEN qui jugent les exercices pertinents pour connaître les besoins des élèves (début de CE2) (en %)**

Français	Part d’IEN ayant répondu « tout à fait d’accord » ou « plutôt d’accord » sur la pertinence des exercices (en %)
Comprendre un texte et des phrases à l’oral (texte et phrases lus par l’enseignant)	75
Comprendre un texte lu seul(e) (lecture silencieuse)	75
Comprendre des phrases lues seul(e) (lecture silencieuse)	75
Lire à voix haute un texte	75
Écrire des mots (dictés)	74
Reconnaître les principaux constituants de la phrase	73
Différencier les principales classes de mots	74
Utiliser des marques d’accord pour les noms et les adjectifs	74
Mémoriser des temps de conjugaison	73
Mathématiques	Part d’IEN ayant répondu « tout à fait d’accord » ou « plutôt d’accord » sur la pertinence des exercices (en %)
Ordonner des nombres	70
Lire des nombres entiers (reconnaître des nombres dictés)	69
Écrire des nombres entiers (sous la dictée)	70
Reconnaître un nombre entier à partir de sa décomposition additive	69
Placer un nombre sur une ligne graduée	69
Résoudre des problèmes	70
Mémoriser des faits numériques	69
Mémoriser des procédures	69
Poser et calculer avec des nombres entiers (additions, soustractions)	70

Source : DEPP, Repères CE2

Lecture : En 2024, 75 % des IEN indiquent que les exercices « comprendre un texte et des phrases à l’oral » en début de CE2 leur paraissent pertinents pour connaître les besoins des élèves.

Les inspecteurs peuvent exprimer d'éventuelles réserves vis-à-vis de certains exercices des *Repères CE2*. Si les taux d'adhésion restent élevés, en français, les exercices qui recueillent le plus de réserve sont « reconnaître les principaux constituants de la phrase » et « mémoriser des temps de conjugaison » (respectivement 15 % et 10 %). Ces réserves portent sur la nature des tâches que l'élève doit réaliser.

En mathématiques, c'est pour l'exercice « mémoriser des faits numériques » que les IEN ont le plus de réserves (10 %). Elles portent sur la durée de réalisation de l'exercice.

Par ailleurs, que ce soit en français ou en mathématiques, plus de la moitié des inspecteurs ne se prononce pas à ce sujet.

**TABLEAU 31 • Réserves des IEN vis-à-vis des exercices en début de CE2 et raisons les plus fréquentes (en %)**

Pour quel exercice de français avez-vous le plus de réserves ?	Part d'IEN (en %)	Pourquoi ? Raison la plus fréquente
Comprendre un texte et des phrases à l'oral	4	Nature de la tâche que l'élève doit réaliser
Comprendre des phrases lues seul(e) (lecture silencieuse)	2	Nature de la tâche que l'élève doit réaliser
Comprendre un texte lu seul(e) (lecture silencieuse)	6	Moment de passation (début de CE2)
Lire à voix haute un texte	3	Durée de réalisation de l'exercice
Écrire des mots (dictés)	2	Nature de la tâche que l'élève doit réaliser / Moment de passation (début de CE2)
Reconnaître les principaux constituants de la phrase	15	Nature de la tâche que l'élève doit réaliser / Moment de passation (début de CE2)
Différencier les principales classes de mots	3	Nature de la tâche que l'élève doit réaliser
Utiliser des marques d'accord pour les noms et les adjectifs	3	Nature de la tâche que l'élève doit réaliser
Mémoriser des temps de conjugaison	10	Nature de la tâche que l'élève doit réaliser
Sans réponse	51	-

Source : DEPP, *Repères CE2*

Lecture : En 2024, 4 % des IEN indiquent émettre des réserves sur les exercices « comprendre un texte et des phrases à l'oral ».

Pour quel exercice de mathématiques avez-vous le plus de réserves ?	Part d'IEN (en %)	Pourquoi ? Raison la plus fréquente
Ordonner des nombres	4	Nature de la tâche que l'élève doit réaliser
Lire des nombres entiers (reconnaître des nombres dictés)	1	Nature de la tâche que l'élève doit réaliser
Écrire des nombres entiers (sous la dictée)	2	Nature de la tâche que l'élève doit réaliser / Formulation de la consigne
Reconnaître un nombre entier à partir de sa décomposition additive	4	Moment de passation (début de CE2)
Placer un nombre sur une ligne graduée	7	Nature de la tâche que l'élève doit réaliser
Résoudre des problèmes	4	Nature de la tâche que l'élève doit réaliser / Durée de réalisation de l'exercice
Mémoriser des faits numériques	10	Durée de réalisation de l'exercice
Mémoriser des procédures	7	Nature de la tâche que l'élève doit réaliser
Poser et calculer avec des nombres entiers (additions, soustractions)	4	Nature de la tâche que l'élève doit réaliser
Sans réponse	57	-

Source : DEPP, Repères CE2

Lecture : En 2024, 4 % des IEN déclarent émettre des réserves sur l'exercice « ordonner des nombres ».

### 7.2.3 Portail et restitutions

79 % des inspecteurs de circonscription répondants déclarent ne pas avoir eu de difficultés pour accéder au portail de saisie et restitution.

**TABLEAU 32 • Proportion d'IEN qui ont pu accéder aisément à leur espace sur le portail de saisie et de restitution (en %)**

	Part d'IEN ayant répondu « oui » (en %)
Accès aisé au portail de saisie et de restitution	79

Source : DEPP, Repères CE2

Lecture : En 2024, 79 % des IEN indiquent avoir pu accéder aisément à leur espace sur le portail de saisie et de restitution.



## 7.2.4 Pilotage et formation

Le dispositif des évaluations nationales *Repères CE2* propose de nombreux documents d'accompagnement.

Les trois ressources les plus utilisées par les IEN dans le cadre d'un pilotage pédagogique sont les cahiers et guides en version PDF, le guide des scores et la vidéo « analyser les résultats pour répondre aux besoins des élèves » (respectivement 33 %, 21 % et 13 %). Les vidéos de présentation des exercices de fluence et de ligne numérique, le guide pour l'accompagnement des élèves à besoins spécifiques et les versions adaptées des cahiers et des guides en version PDF sont les ressources les moins utilisées.

**TABLEAU 33 • Ressources les plus utilisées par les IEN dans le cadre d'un pilotage pédagogique (en %)**

	Part d'IEN (en %)*
Les cahiers et guides en version PDF	33
Les versions adaptées des cahiers et des guides en version PDF	2
La vidéo de présentation du dispositif	4
Les vidéos de présentation des exercices de fluence et de ligne numérique	1
La vidéo « analyser les résultats pour répondre aux besoins des élèves »	13
Le diaporama de présentation du dispositif	5
Le guide des scores	21
Les guides pour les accès directeur et enseignant à la saisie et à la restitution des résultats	4
Le guide pour l'accompagnement des élèves à besoins spécifiques	1
Les fiches ressources pour l'accompagnement des élèves	6
EvalAide (CSEN)	4
Les publications de la DEPP (notes d'information, rapport technique)	7

Source : DEPP, *Repères CE2*

Note : \*Parmi toutes les ressources proposées, il s'agissait de numérotter de 1 à 5 les ressources utilisées le plus souvent, 1 étant la ressource la plus utilisée.

Lecture : En 2024, 33 % des IEN indiquent avoir utilisé le plus souvent dans le cadre du pilotage pédagogique les cahiers et guides en version PDF.

Par ailleurs, les inspecteurs sont interrogés sur les exercices étant les plus difficiles à exploiter en formation. En français, les inspecteurs ont le plus de réserves pour les exercices « comprendre un texte lu seul(e) (lecture silencieuse) » et « mémoriser des temps de conjugaison » (respectivement 11 % et 10 %). En mathématiques, les inspecteurs ont le plus de réserves pour les exercices « résoudre des problèmes » et « placer un nombre sur une ligne graduée » (respectivement 11 % et 10 %).

**TABLEAU 34 • Proportion d’IEN qui déclarent, pour les exercices proposés en français, ceux dont l’exploitation serait la moins aisée à réaliser en formation (en %)**

Français	Part d’IEN (en %)
Comprendre un texte et des phrases à l’oral (texte et phrases lus par l’enseignant(e))	7
Comprendre des phrases lues seul(e) (lecture silencieuse)	6
Comprendre un texte lu seul(e) (lecture silencieuse)	11
Lire à voix haute un texte	4
Écrire des mots (dictés)	2
Reconnaître les principaux constituants de la phrase	6
Différencier les principales classes de mots	4
Utiliser des marques d’accord pour les noms et les adjectifs	2
Mémoriser des temps de conjugaison	10

Source : DEPP, Repères CE2

Lecture : En 2024, 11 % des IEN déclarent que l’exercice « comprendre un texte lu seul (e) (lecture silencieuse) » est l’exercice de français dont l’exploitation semble la plus délicate à réaliser.

**TABLEAU 35 • Proportion d’IEN qui déclarent, pour les exercices proposés en mathématiques, ceux dont l’exploitation serait la moins aisée à réaliser en formation (en %)**

Mathématiques	Part d’IEN (en %)
Ordonner des nombres	1
Lire des nombres entiers (reconnaître des nombres dictés)	2
Écrire des nombres entiers (sous la dictée)	1
Reconnaître un nombre entier à partir de sa décomposition additive	3
Placer un nombre sur une ligne graduée	10
Résoudre des problèmes	11
Mémoriser des faits numériques	9
Mémoriser des procédures	9
Poser et calculer avec des nombres entiers (additions, soustractions)	2

Source : DEPP, Repères CE2

Lecture : En 2024, 11 % des IEN déclarent que l’exercice « résoudre des problèmes » est l’exercice de mathématiques dont l’exploitation semble la plus délicate à réaliser.

Les données des évaluations *Repères* sont largement exploitées par la majorité des inspecteurs dans les concertations inter-cycles. C’est dans les concertations entre les cycles 1 et 2 et entre les cycles 2 et 3 qu’elles sont les plus utilisées.

**TABLEAU 36 • Proportion d’IEN qui déclarent exploiter les données des évaluations dans les concertations inter-cycles (en %)**

	Part d’IEN ayant répondu « très souvent » ou « souvent » exploiter les données des évaluations dans les concertations inter cycles (en %)
Cycle 1 - cycle 2	61
Cycle 2 - cycle 3	62
Cycles 1 - 2 - 3	50
Liaison école / collège	58

Source : DEPP, Repères CE2

Lecture : En 2024, 61 % des IEN déclarent exploiter les données de cette évaluation dans les concertations inter-cycles (cycle 1 - cycle 2).

À l'issue des passations, les correspondants académiques communiquent aux IEN des documents de restitutions consolidées des résultats produits par la DEPP : des tableurs par circonscription décrivant, dans tous les domaines évalués, la répartition des élèves en trois groupes de niveau, ainsi que les effectifs d'élèves répartis dans les trois groupes pour toutes les écoles de la circonscription. 68 % des IEN déclarent connaître ces documents ; parmi eux, 86 % déclarent utiliser ces documents et 93 % les trouver intéressants. En 2024, 70 % des IEN ont utilisé Archipel (ex APAE) pour consulter les résultats aux évaluations.

### 7.2.5 Bilan

Plus de huit inspecteurs de circonscription sur dix estiment que les évaluations *Repères* sont des dispositifs qui ont de l'influence sur leur gestion des plans de formation. Par ailleurs, neuf inspecteurs sur dix déclarent que ces dispositifs d'évaluation sont susceptibles d'avoir une influence sur l'accompagnement des équipes.

Dans leur grande majorité, les inspecteurs de circonscription estiment que ces évaluations leur ont permis de déceler ou de confirmer des besoins dans leur circonscription (respectivement 77 % et 84 %). Enfin, 72 % des inspecteurs déclarent que ce dispositif d'évaluation a une influence sur les pratiques d'enseignement.

**TABLEAU 37 • Proportion d'IEN indiquant l'influence du dispositif d'évaluation au niveau de leur circonscription (en %)**

	Part d'IEN ayant répondu « tout à fait d'accord » ou « plutôt d'accord » (en %)
Pensez-vous que ce dispositif d'évaluation est susceptible d'avoir une influence sur l'organisation de vos plans de formation ?	85
Pensez-vous que ce dispositif d'évaluation est susceptible d'avoir une influence sur l'accompagnement des équipes ?	91
Pensez-vous que ce dispositif d'évaluation a une influence sur les pratiques d'enseignement ?	72
Cette évaluation vous a-t-elle permis de déceler des besoins dans votre circonscription ?	77
Cette évaluation vous a-t-elle permis de confirmer des besoins dans votre circonscription ?	84

Source : DEPP, *Repères* CE2

Lecture : En 2024, 85 % des IEN pensent que ce dispositif d'évaluation est susceptible d'avoir une influence sur l'organisation de leurs plans de formation.

# RÉFÉRENCES DES PUBLICATIONS DE LA DEPP



Nicolas Miconnet, Ronan Vourc'h (2015), « Détermination des standards minimaux pour évaluer les compétences du socle commun » ; Éducation et formations, n°86-87, p.141-158, MENSER-DEPP

Bunch M., Cizek G., 2007, Standard Setting: A Guide to Establishing and Evaluating Performance Standards on Tests, London, Thousand Oaks, Sage Publications

Ian M. Lyons and Daniel Ansari, Foundations of Children's Numerical and Mathematical Skills: The Roles of Symbolic and Nonsymbolic Representations of Numerical Magnitude. In: Janette B. Benson, Advances in Child Development and Behavior, Vol. 48, Burlington: Academic Press, 2015

Ian M. Lyons, Stephanie Bugden, Samuel Zheng, Stefanie De Jesus, Daniel Ansari; Symbolic Number Skills Predict Growth in Nonsymbolic Number Skills in Kindergarteners, American Psychological Association, Developmental Psychology, 2018, Vol. 54, No. 3, 440–457

Évaluations repères 2018 de début de CP : premiers résultats - Note d'information - N°19.13 - avril 2019, Sandra Andreu, Isabelle Cioldi, Pierre Conceição, Yann Eteve, Marianne Fabre, Stéphanie Le Breton, Cheikh Ahmed Tidiane Ndiaye, Thomas Portelli, Thierry Rocher, Ronan Vourc'h, Philippe Wuillamier

Évaluations repères 2018 de début de CE1 : premiers résultats - Note d'information - N°19.14 - avril 2019, Sandra Andreu, Isabelle Cioldi, Pierre Conceição, Yann Eteve, Marianne Fabre, Stéphanie Le Breton, Cheikh Ahmed Tidiane Ndiaye, Thomas Portelli, Thierry Rocher, Ronan Vourc'h, Philippe Wuillamier

Évaluations point d'étape à mi-CP 2018-2019 : premiers résultats - Note d'information - N°19.15 - avril 2019 Sandra Andreu, Isabelle Cioldi, Pierre Conceição, Yann Eteve, Marianne Fabre, Stéphanie Le Breton, Cheikh Ahmed Tidiane Ndiaye, Thomas Portelli, Thierry Rocher, Ronan Vourc'h, Philippe Wuillamier

Évaluations repères 2019 de début de CP : premiers résultats - Note d'information - N°20.05 - février 2020, Sandra Andreu, Isabelle Cioldi, Pierre Conceição, Yann Eteve, Marianne Fabre, Stéphanie Le Breton, Elodie Persem, Thomas Portelli, Thierry Rocher, Ronan Vourc'h, Philippe Wuillamier

Evaluations repères 2019 de début de CE1 : premiers résultats- Note d'information - N°20.06 – février 2020, Sandra Andreu, Isabelle Cioldi, Pierre Conceição, Yann Eteve, Marianne Fabre, Stéphanie Le Breton, Elodie Persem, Thomas Portelli, Thierry Rocher, Ronan Vourc'h, Philippe Wuillamier

Évaluations point d'étape à mi-CP 2019-2020 : premiers résultats - Note d'information - N°20.14 - avril 2020 Sandra Andreu, Isabelle Cioldi, Pierre Conceição, Yann Eteve, Marianne Fabre, Stéphanie Le Breton, Elodie Persem, Thomas Portelli, Thierry Rocher, Ronan Vourc'h, Philippe Wuillamier

Évaluations repères 2020 de début de CP et de CE1 : baisse des performances par rapport à 2019, notamment en français en CE1, et hausse des écarts selon les secteurs de scolarisation- Note d'information - N°21.01 – janvier 2021, Sandra Andreu, Isabelle Cioldi, Pierre Conceição, Yann Eteve, Marianne Fabre, Stéphanie Le Breton, Elodie Persem, Thomas Portelli, Thierry Rocher, Guillaume Rue, Ronan Vourc'h, Philippe Wuillamier

Progression des performances des élèves de CP à mi-parcours entre 2020 et 2021. Résultats des évaluations point d'étape à mi-CP 2020-2021- Note d'information - N°21.27 – juin 2021, Sandra Andreu, Isabelle Cioldi, Pierre Conceição, Yann Eteve, Marianne Fabre, Stéphanie Le Breton, Elodie Persem, Thomas Portelli, Thierry Rocher, Guillaume Rue, Ronan Vourc'h, Philippe Wuillamier

Évaluations repères 2021 de début de CP et de CE1 : les effets négatifs de la crise sanitaire de 2020 surmontés en 2021- Note d'information - N°22.01 – janvier 2022, Sandra Andreu, Isabelle Cioldi, Pierre Conceição, Julien Desclaux, Yann Eteve, Christophe Laskowski, Lucie Neirac, Elodie Persem, Thierry Rocher, Guillaume Rue, Ronan Vourc'h, Philippe Wuillamier

Évaluations Repères 2022 de début de CP et de CE1 : des résultats comparables à ceux de 2021, à l'exception d'une baisse en français en CE1 - Note d'information - N°23.01 – janvier 2023, Sandra Andreu, Pierre Conceição, Julien Desclaux, Yann Eteve, Christophe Laskowski, Stéphanie Le Breton, Lucie Neirac, Élodie Persem, Thierry Rocher, Guillaume Rue, Julie Thumerelle, Ronan Vourc'h, Philippe Wuillamier

Alors que l'année de CP permet de réduire les écarts de performances entre secteurs de scolarisation, les vacances scolaires les accentuent » - N°23.17 – avril 2023, Sandra Andreu, Pierre Conceição, Yann Eteve, Ronan Vourc'h

Évaluations point d'étape à mi-CP 2022-2023 : en français, les élèves reviennent au niveau de 2020 alors qu'en mathématiques ils le dépassent - Note d'information -N°23.30 – juin 2023, Sandra Andreu, Pierre Conceição, Julien Desclaux, Yann Eteve, Charlotte Gill-Sotty, Christophe Laskowski, Stéphanie Le Breton, Lucie Neirac, Elodie Persem, Guillaume Rue, Julie Thumerelle, Ronan Vourc'h

Évaluations Repères 2023 de début de CP et de CE1 : des résultats comparables à ceux de 2022, à l'exception d'une légère baisse en français en CE1 - Note d'Information n° 24.13 - avril 2024, Julien Desclaux, Stéphanie Le Breton, Lucie Neirac Sandra Andreu, Pierre Conceição, Yann Eteve, Charlotte Gill-Sotty, Christophe Laskowski, Audrey Léger, Massimo Loi, Stéphanie Mas, Élodie Persem, Guillaume Rue, Julie Thumerelle, Ronan Vourc'h, DEPP-B2-1 et B2-2

Évaluations Repères 2023 de début de CM1 : meilleures performances des filles en français et des garçons en mathématiques - Note d'Information n° 24.14, avril 2024, Cédric Bourgeois, Lauriane Magnino, Gaël Raffy, Sandra Andreu, Pierre Conceição, Yann Eteve, Charlotte Gill-Sotty, Christophe Laskowski, Audrey Léger, Massimo Loi, Stéphanie Mas, Elodie Persem, Guillaume Rue, Julie Thumerelle, Ronan Vourc'h

Évaluations point d'étape à mi-CP 2023-2024 : amélioration des résultats par rapport à 2023 et réduction des écarts entre secteurs de scolarisation - Note d'Information n° 24.24 - juillet 2024, Stéphanie Le Breton, Lucie Neirac, Sandra Andreu, Pierre Conceição, Julien Desclaux, Yann Eteve, Charlotte Gill-Sotty, Christophe Laskowski, Massimo Loi, Stéphanie Mas, Elodie Persem, Guillaume Rue, Magalie Robaut, Julie Thumerelle



**Retrouvez les travaux de la DEPP sur**  
**[education.gouv.fr/etudes-et-statistiques](https://education.gouv.fr/etudes-et-statistiques)**

### **Publications et archives**

Retrouvez toutes les publications et archives de la DEPP sur

**[archives-statistiques-depp.education.gouv.fr](https://archives-statistiques-depp.education.gouv.fr)**

### **Jeux de données en open data**

Retrouvez tous les jeux de données de la DEPP en open data sur

**[data.education.gouv.fr](https://data.education.gouv.fr)**