

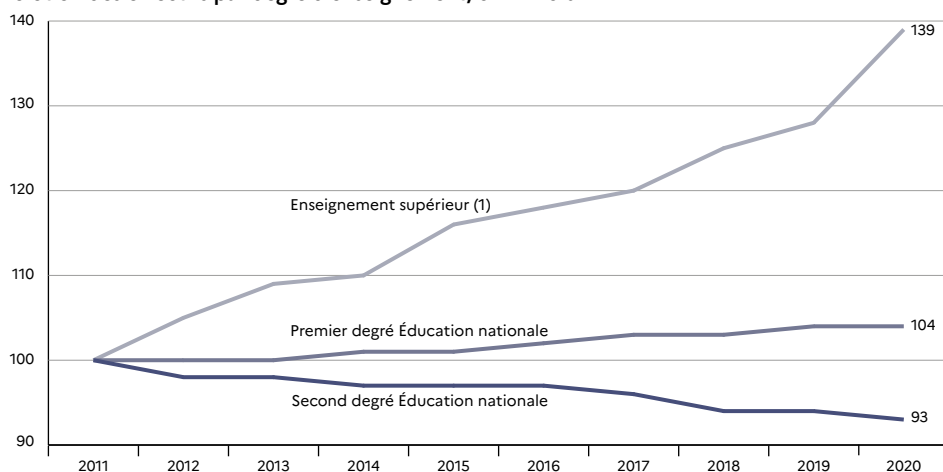
À la rentrée 2020, l'ensemble du secteur public et du secteur privé des DROM compte 633 500 élèves, étudiants et apprentis. Les effectifs augmentent légèrement par rapport à la rentrée 2019 (1)(2).

Le nombre d'élèves du premier degré est en légère baisse (-0,8%). Les effectifs stagnent dans le second degré sous tutelle du ministère en charge de l'Éducation nationale (+0,3%), excepté en formation professionnelle de lycée (+3,2%). Le second degré agricole, qui concerne un nombre d'élèves plus restreint, contribue également à la hausse des effectifs dans le second degré (+4,8%). Les effectifs de l'enseignement supérieur sont en hausse de 8,3%, notamment ceux des universités (+9,8%) et des STS (+6,2%). Par ailleurs, les effectifs des apprentis sont en forte hausse (+67,9%), comme en France métropolitaine.

La Guadeloupe et la Martinique connaissent une baisse des effectifs d'élèves, dans le premier comme dans le second degré. À l'inverse, le nombre d'élèves est en hausse en Guyane et à Mayotte. Enfin, à la Réunion, les effectifs sont en légère baisse, en particulier dans le premier degré (3)(4).

Le poids du secteur privé est plus faible qu'en métropole, à l'exception de la Guadeloupe dans le premier degré, où la part du public est la plus faible parmi les DROM (85,0%). Cette part est la plus forte à Mayotte dans le second degré, où les établissements relèvent quasi-exclusivement du secteur public.

1 Évolution des effectifs par degré d'enseignement, en milliers



► Champ : DROM, Public + Privé.
1. Hors doubles inscriptions CPGE-université.

© SIES
© DEPP

Précisions

Départements et régions d'outre-mer (DROM) – Guadeloupe, Guyane, Martinique, La Réunion, et Mayotte depuis le 31 mars 2011, date à laquelle cette collectivité d'outre-mer est devenue département.

Population scolaire du premier degré, population scolaire du second degré, population étudiante – Voir « Glossaire ».

Source
DEPP-MENJS et SIES-MESRI.

Voir les sources décrites pour chaque niveau dans les chapitres correspondants de la présente édition de *Repères et références statistiques*.

2 Évolution des effectifs d'élèves, d'étudiants et d'apprentis dans les DROM, en milliers

	1980	1990	2000	2010	2015	2017	2018	2019	2020p	Évolution 2020/2019 (%)
Premier degré éducation nationale	272,1	248,5	271,0	268,6	309,9	304,1	299,8	297,7	295,5	-0,8
Préélémentaire	72,6	88,4	97,2	97,6	110,1	108,2	106,9	107,5	106,8	-0,6
Élémentaire (CP-CM2)	194,9	155,8	169,8	168,5	197,2	193,3	190,2	187,8	186,3	-0,8
ULIS (1)	4,6	4,3	4,0	2,5	2,7	2,6	2,7	2,5	2,3	-4,7
Second degré éducation nationale	170,7	186,6	219,6	224,8	259,5	263,9	264,4	265,4	266,2	0,3
Formations en collège	123,3	120,5	135,7	134,1	158,5	158,5	159,4	160,1	159,5	-0,4
<i>dont enseignement adapté du second degré (Segpa)</i>	3,5	5,7	5,7	5,6	6,8	6,6	6,5	6,5	6,4	-1,9
Formations professionnelles en lycée	25,6	29,7	33,7	39,3	40,0	39,9	39,6	40,1	41,4	3,2
Formations générales et technologiques en lycée	21,8	36,4	50,2	51,3	61,1	65,6	65,4	65,2	65,3	0,2
Second degré agriculture	1,3	2,6	2,5	3,2	3,7	3,8	3,7	3,9	4,0	4,8
Centres de formation des apprentis (2)	2,6	5,0	7,0	7,4	8,7	8,5	7,9	8,0	13,4	67,9
Scolarisation dans étab. de la Santé	1,5	1,4	1,6	1,6	2,0	1,5	2,2	1,9	2,2	16,5
Enseignement supérieur	6,2	14,9	32,2	36,7	43,7	44,9	46,8	48,2	52,2	8,3
Universités (hors DUT) (3) (4)	5,3	10,9	21,1	23,3	27,9	28,3	29,1	30,5	33,5	9,8
Préparation au DUT (4)			0,4	0,9	1,1	1,2	1,3	1,3	1,3	-2,3
CPGE			0,7	1,3	1,7	1,7	1,8	1,7	1,7	1,2
STS et assimilés	0,6	2,7	5,7	7,2	9,0	9,2	9,9	10,3	10,9	6,2
Autres formations supérieures (5)	0,3	1,3	4,3	4,1	4,0	4,5	4,6	4,4	4,8	9,2
Total général	454,4	459,0	533,9	542,3	627,5	626,8	624,9	625,0	633,5	1,4

► Champ : DROM (Mayotte à partir de 2011), Public + Privé.

1. Avant 2012, les effectifs à Mayotte étaient surestimés (problème de classification). © SIES

2. Données provisoires pour 2020.

3. Y compris les effectifs des IUFM depuis leur rattachement à une université (2008 pour l'IUFM de La Réunion, 2010 pour les IUFM des Antilles-Guyane) et ceux des ESPE depuis 2013.

4. Hors doubles inscriptions CPGE-université à partir de 2009.

5. Autres écoles : écoles de commerce et de gestion, architecture, formations comptables, paramédicales, sociales, artistiques et culturelles, d'ingénieurs, formations post-BTS et DSAA (diplôme supérieur des arts appliqués). Pour les écoles paramédicales et sociales, données 2019-2020 reconduites en 2020-2021.

ULIS : unité localisée pour l'inclusion scolaire; Segpa : section d'enseignement général et professionnel adapté; DUT : diplôme universitaire de technologie;

CPGE : classe préparatoire aux grandes écoles; STS : section de techniciens supérieurs.

© DEFP © SIES

3 Effectifs du premier degré dans les DROM à la rentrée 2020

	Guadeloupe	Guyane	Martinique	Mayotte	La Réunion	Total
Public	38 149	42 806	29 037	54 204	104 323	268 519
Préélémentaire	13 624	15 586	10 651	18 792	38 363	97 016
Élémentaire	24 129	27 106	18 133	35 178	64 649	169 195
ULIS	396	114	253	234	1 311	2 308
Privé	6 750	2 820	4 098	2 931	10 344	26 943
Préélémentaire	2 473	830	1 388	1 268	3 829	9 788
Élémentaire	4 265	1 990	2 710	1 660	6 498	17 123
ULIS	12		4	3	17	32
Total premier degré	44 899	45 626	33 135	57 135	114 667	295 462
Évolution 2020/2019 (%)	-3,1	0,1	-4,1	3,6	-1,2	-0,8
Part du public (%)	85,0	93,8	87,6	94,9	91,0	90,9

ULIS : unité localisée pour l'inclusion scolaire.

© DEFP

4 Effectifs du second degré dans les DROM à la rentrée 2020

	Guadeloupe	Guyane	Martinique	Mayotte	La Réunion	Total
Public	40 029	35 670	28 722	47 324	93 837	245 582
Formations en collège	22 466	22 668	16 102	29 720	54 927	145 883
<i>dont enseignement adapté du second degré (Segpa)</i>	980	1 134	972	744	2 431	6 261
Formations professionnelles en lycée	6 282	6 550	5 054	5 791	15 510	39 187
Formations générales et technologiques en lycée	11 281	6 452	7 566	11 813	23 400	60 512
Privé	4 923	3 047	4 288	320	8 025	20 603
Formations en collège	3 113	1 975	2 822	220	5 524	13 654
<i>dont enseignement adapté du second degré (Segpa)</i>				110	44	154
Formations professionnelles en lycée	919	459	224	100	468	2 170
Formations générales et technologiques en lycée	891	613	1 242	0	2 033	4 779
Total second degré	44 952	38 717	33 010	47 644	101 862	266 185
Évolution 2019/2018 (%)	-2,3	5,2	-4,6	6,7	-0,5	0,7
Part du public (%)	89,0	92,1	87,0	99,3	92,1	92,3

Segpa : section d'enseignement général et professionnel adapté.

© DEFP

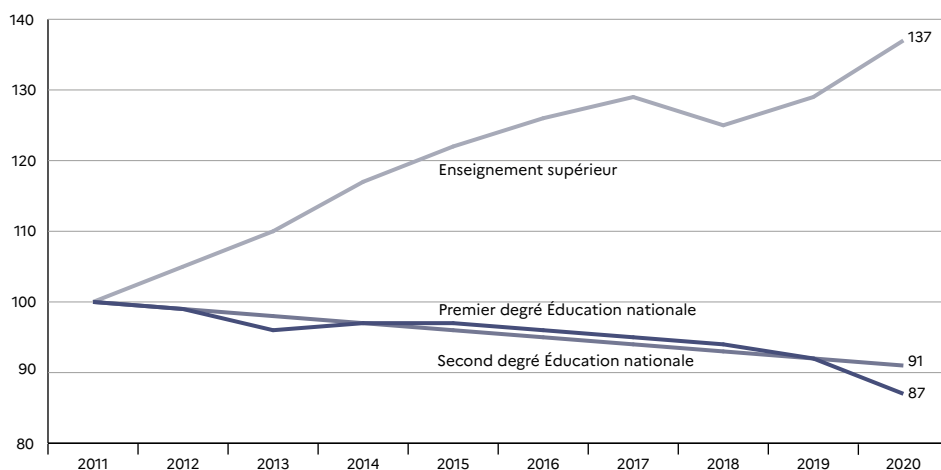
En 2020-2021, les COM et la Nouvelle-Calédonie comptent 138 500 élèves et étudiants, effectif en diminution de 4 900 élèves par rapport à 2018-2019 (-3,4%) (1)(2).

Cette baisse est majoritairement imputable au premier degré, avec 4 500 élèves en moins par rapport à 2019 (-6,3%). Les effectifs du second degré sous tutelle du ministère en charge de l'Éducation nationale sont en légère baisse (-1,6%), en particulier dans les formations en lycée (-2,9%). Cette baisse est moins prononcée en collège (-0,7%). La diminution des effectifs des premier et second degrés concerne l'ensemble des territoires (3)(4).

Avec 10 800 étudiants accueillis en 2020, les effectifs sont en nette hausse dans l'enseignement supérieur (+6,3%), notamment à l'université (+7,0%). Cette hausse est plus faible dans les STS (+4,0%) qui ont des effectifs importants mais supérieure dans les CPGE (+7,6%) et les autres écoles (+9,4%) qui scolarisent de plus petits effectifs.

Les établissements publics accueillent environ trois élèves sur quatre dans les deux degrés d'enseignement. Dans le premier degré, cette part varie de 55,6% à Saint-Pierre-et-Miquelon à 82,6% en Polynésie française. Wallis-et-Futuna se démarque des autres territoires par la présence exclusive du privé dans le premier degré et du public dans le second degré.

1 Évolution des effectifs d'élèves et d'étudiants dans les COM et en Nouvelle-Calédonie, hors inscriptions simultanées université-CPGE



► Champ : hors Mayotte à partir de 2011, Public + Privé.

© DEPP

Précisions

Collectivités d'outre-mer (COM) – Polynésie française, Wallis-et-Futuna, Saint-Pierre-et-Miquelon.

La Nouvelle-Calédonie possède un statut provisoire de « collectivité spécifique ». Mayotte est devenue département

le 31 mars 2011. À partir de cette date, ses effectifs d'élèves et d'étudiants sont comptabilisés avec ceux des DROM (voir « Précisions » en 10.01).

Population scolaire du premier degré, population scolaire du second degré, population étudiante – Voir « Glossaire ».

Source

DEPP-MENJS et SIES-MESRI

- Voir les sources décrites pour chaque niveau dans les chapitres correspondants de la présente édition de Repères et références statistiques. Institut de la statistique et des études économiques (Isee, Nouvelle-Calédonie) pour les données 2010 du premier degré.

2 Évolution des effectifs d'élèves et d'étudiants dans les COM et en Nouvelle-Calédonie, hors inscriptions simultanées université-CPGE

	1990	2000	2010 (1)	2015	2017	2018	2019	2020	Évolution 2020/2019 (%)
Premier degré	97 669	118 129	131 201	73 578	72 429	71 786	70 397	65 944	-6,3
Préélémentaire	29 333	37 026	45 004	27 366	26 774	26 445	25 756	24 909	-3,3
Élémentaire (CP-CM2)	67 492	78 328	83 339	45 836	45 304	44 986	44 312	40 765	-8,0
ULIS (2)	844	2 775	2 858	376	351	355	329	270	-17,9
Second degré Éducation nationale	46 102	78 737	95 420	63 927	62 636	61 884	61 412	60 401	-1,6
Formations en collège	29 234	51 227	57 798	37 080	36 358	36 041	35 992	35 724	-0,7
dont Segpa	174	1 069	1 950	1 351	1 191	1 254	1 205	1 292	7,2
Formations professionnelles en lycée	9 176	13 477	18 419	13 430	12 776	12 383	12 036	11 683	-2,9
Formations générales et technologiques en lycée	7 692	14 033	19 203	13 417	13 502	13 460	13 384	12 994	-2,9
Second degré Agriculture (3)	724	1 471	1 535	1 315	1 358	1 366	1 414	1 344	-5,0
Enseignement supérieur	1 962	4 622	8 311	9 586	10 132	9 949	10 137	10 778	6,3
Universités (4)	1 418	3 371	5 661	(6) 6 487	6 149	5 830	6 107	6 535	7,0
CPGE	50	86	207	382	477	472	490	527	7,6
STS et assimilés	425	882	1 920	2 197	2 881	3 000	2 912	3 029	4,0
Autres écoles (5)	69	94	523	520	625	647	628	687	9,4
IUFM		189							
Total général	146 457	202 959	236 467	148 406	146 555	144 985	143 360	138 467	-3,4

► Champ : hors Mayotte à partir de 2011, Public + Privé.

1. À partir de la rentrée 2009, les effectifs du premier degré de Wallis-et-Futuna et de la Nouvelle-Calédonie, dont la rentrée scolaire est décalée (mars n + 1), sont affectés à la rentrée n et non plus à la rentrée n + 1.
 2. Avant 2011, les effectifs des ULIS à Mayotte étaient surestimés (problème de classification).
 3. Y compris les étudiants en BTSa (62 en 2016, 66 en 2017, 79 en 2018, 71 en 2019, 66 en 2020).
 4. Hors inscriptions simultanées CPGE-université à partir de 2009.
 5. Autres écoles : formations comptables, écoles de commerce et de gestion et établissements universitaires privés.
 6. Données 2014 pour l'université de Nouvelle-Calédonie.
- ULIS : unité localisée pour l'inclusion scolaire; Segpa : section d'enseignement général et professionnel adapté; CPGE : classe préparatoire aux grandes écoles; STS : section de techniciens supérieurs; IUFM : institut de formation des maîtres.

© DEPP © SIES

3 Effectifs du premier degré dans les COM et en Nouvelle-Calédonie en 2020-2021

	Saint-Pierre-et-Miquelon	Polynésie française	Wallis-et-Futuna	Nouvelle-Calédonie	Total	Rappel 2019-2020
Public	290	27 318		23 273	50 881	54 894
Préélémentaire	92	9 993		9 425	19 510	20 118
Élémentaire	198	17 295		13 647	31 140	34 470
ULIS	0	30		201	231	306
Privé (y compris hors contrat)	232	5 758	1 476	7 597	15 063	15 503
Préélémentaire	82	1 952	526	2 839	5 399	5 638
Élémentaire	150	3 792	935	4 748	9 625	9 842
ULIS	0	14	15	10	39	23
Total premier degré	522	33 076	1 476	30 870	65 944	70 397
Évolution 2020/2019 (%)	-5,3	-3,4	-1,1	-9,5	-6,3	-1,9
Part du public (%)	55,6	82,6	0,0	75,4	77,2	78,0

ULIS : unité localisée pour l'inclusion scolaire.

© DEPP

4 Effectifs du second degré dans les COM et en Nouvelle-Calédonie en 2020-2021

	Saint-Pierre-et-Miquelon	Polynésie française	Wallis-et-Futuna	Nouvelle-Calédonie	Total	Rappel 2019-2020
Public	403	21 356	1 315	20 895	43 969	44 457
Formations en collège	191	12 918	811	13 063	26 983	27 175
dont Segpa		445	38	705	1 188	1 101
Formations professionnelles en lycée	105	4 266	205	3 116	7 692	7 737
Formations générales et technologiques en lycée	107	4 172	299	4 716	9 294	9 545
Privé	138	7 700		8 594	16 432	16 955
Formations en collège	138	4 610		3 993	8 741	8 817
dont Segpa	20			84	104	104
Formations professionnelles en lycée		1 154		2 837	3 991	4 299
Formations générales et technologiques en lycée		1 936		1 764	3 700	3 839
Total second degré	541	29 056	1 315	29 489	60 401	61 412
Évolution 2020/2019 (%)	-1,6	-2,1	-9,7	-0,8	-1,6	
Part du public (%)	74,5	73,5	100,0	70,9	72,8	72,4

Segpa : section d'enseignement général et professionnel adapté.

© DEPP

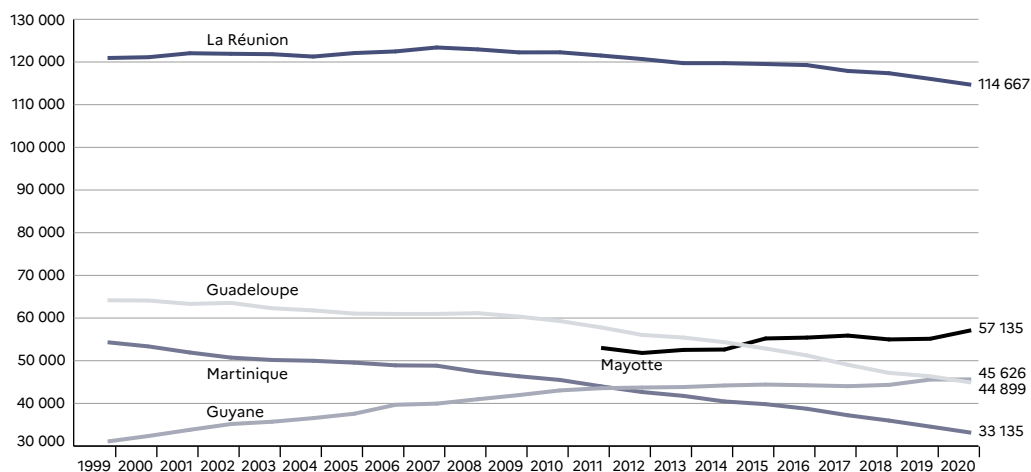
Depuis les années 2000, les effectifs de la population du premier degré dans les départements et régions d'outre-mer (DROM) sont en recul (1). En 2020, cette population s'établit à 295 500 élèves, soit 4,5% de la population scolaire (2). Entre les rentrées 2015 et 2020, les académies de la Martinique et de la Guadeloupe enregistrent de très fortes réductions d'effectifs (respectivement 15,7% et 14,3%) alors que celle de La Réunion baisse seulement de 3,5% et que celles de Guyane et de Mayotte augmentent respectivement de 3,0% et 3,6%.

La part de l'enseignement privé sous et hors contrat dans les DROM (9,1%) est inférieure à celle observée en France métropolitaine (14,2%). Elle oscille entre 15,0% en Guadeloupe et 5,1% à Mayotte. Comme en France métropolitaine, les dispositifs collectifs accueillant des élèves en situation de handicap sont moins développés dans le secteur privé. Entre les rentrées 2015 et 2020, la part du secteur privé dans les DROM augmente d'un point. La hausse est nettement plus forte en Guadeloupe et en Martinique.

Au sein des DROM, le taux de scolarisation à 2 ans dépasse largement le niveau national en Guadeloupe et Martinique (respectivement 27,2% et 31,0% contre 9,4% au niveau national). À l'inverse, le nombre d'enfants scolarisés dès l'âge de 2 ans en Guyane et à Mayotte est faible (1,6% et 1,8%).

Dans les écoles publiques des DROM, les retards à l'entrée dans un niveau sont plus fréquents qu'au niveau national. Les retards sont plus fréquents dans les académies de Guyane et de la Guadeloupe pour les niveaux allant du CE1 au CM2 ainsi que dans l'académie de Mayotte en CM2 (3). Contrairement aux années précédentes, les **taux de redoublement** dans les écoles publiques sont légèrement inférieurs à ceux de la France métropolitaine, notamment pour les niveaux de CP, CE1 et CE2 (écart respectif de 0,4, 0,1 et 0,2 point), plus particulièrement en Guadeloupe et à La Réunion (4).

1 Évolution des effectifs du premier degré dans les DROM



► Champ : Public + Privé sous et hors contrat.

© DEPP

Précisions

La source **Diapre** est un dispositif de remontées de données du premier degré. Elle comporte des données individuelles qui permettent une analyse plus fine et de meilleure qualité que les données par école utilisées auparavant. À la rentrée 2020, 100,0% des écoles publiques et 99,3% des écoles privées sous contrat renseignent Diapre. Cette source couvre 99,0% des classes et 99,2% des élèves.

Unité localisée pour l'inclusion scolaire, taux de retard, taux de redoublement – Voir « Glossaire ».

Pour en savoir plus

- Notes d'Information : 20.36; 19.45; 18.27; 17.25; 16.40.
- Pour les retards à l'entrée au niveau national, voir la fiche 3.03.

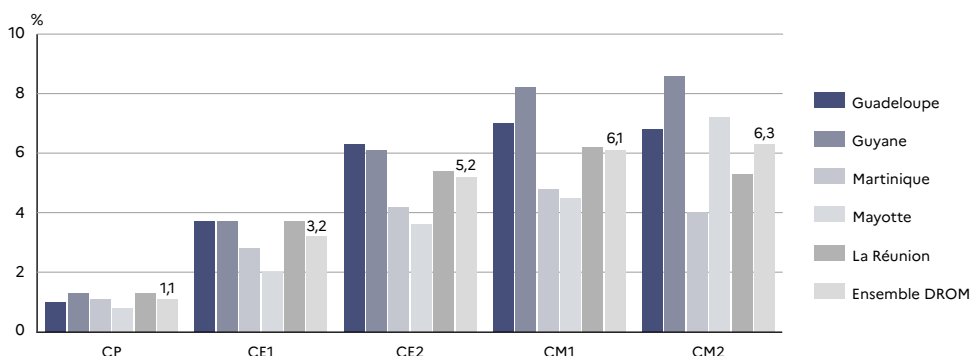
2 Effectifs du premier degré dans les DROM : évolution, part du privé et taux de scolarisation à 2 ans

	Guadeloupe	Guyane	Martinique	Mayotte	La Réunion	Total
Effectifs en 2020 (Public + Privé)	44 899	45 626	33 135	57 135	114 667	295 462
Préélémentaire	16 097	16 416	12 039	20 060	42 192	106 804
Élémentaire	28 394	29 096	20 843	36 838	71 147	186 318
ULIS	408	114	253	237	1 328	2 340
Évolution des effectifs (%) entre 2015 et 2020 (Public + Privé)	-14,3	3,0	-15,7	3,6	-3,5	-4,7
Préélémentaire	-12,8	5,3	-16,3	10,3	-2,9	-3,0
Élémentaire	-15,0	3,1	-15,3	0,4	-4,2	-5,5
ULIS	-19,4	-76,3	-14,2	-13,5	19,7	-12,2
Part du privé (%) en 2020	15,0	6,2	12,4	5,1	9,0	9,1
Préélémentaire	15,4	5,1	11,5	6,3	9,1	9,2
Élémentaire	15,0	6,8	13,0	4,5	9,1	9,2
ULIS	2,9	0,0	0,0	1,3	1,3	1,4
Évolution de la part du privé (en points) entre 2015 et 2020	3,0	-0,5	2,8	0,2	1,1	1,0
Préélémentaire	2,9	-0,5	3,4	0,1	1,3	1,1
Élémentaire	3,1	-0,6	2,5	0,2	0,9	0,9
Taux de scolarisation à 2 ans (%) en 2020	27,2	1,6	31,0	1,8	8,9	9,9

► Champ : Public + Privé sous et hors contrat.

© DEPP

3 Taux de retard à l'entrée à un niveau par DROM à la rentrée 2020, en %



► Champ : Public; indicateur non disponible pour le secteur privé.

© DEPP

4 Taux de redoublement par niveau à la rentrée 2020, en %

	CP	CE1	CE2	CM1	CM2
Guadeloupe	1,5	1,4	1,5	0,3	0,9
Guyane	1,1	1,1	0,7	0,4	1,2
Martinique	1,3	0,8	0,4	0,4	0,4
Mayotte	0,4	0,4	0,4	0,2	0,3
La Réunion	2,7	2,0	1,4	0,5	0,8
DROM	1,6	1,3	1,0	0,4	0,7
France métropolitaine	2,0	1,4	1,2	0,4	0,7

► Champ : Public; indicateur non disponible pour le secteur privé.

© DEPP

Les départements et régions d'outre-mer (DROM) scolarisent 266 200 élèves dans le second degré à la rentrée 2020, soit des effectifs en légère augmentation par rapport à la rentrée 2019 (+0,3%) (1). Depuis 2005, la hausse est prononcée dans les académies de Guyane (+12 600 élèves) et surtout de Mayotte (+27 000) qui enregistrent des hausses annuelles continues de leur nombre d'élèves. À l'inverse, sur la même période, les effectifs de la Guadeloupe (-8 700 élèves) et surtout de la Martinique (-14 700 élèves) sont en net recul. Par ailleurs, seulement 7,7% des élèves du second degré sont scolarisés dans un établissement privé, contre plus de 20,0% sur l'ensemble du territoire français (2).

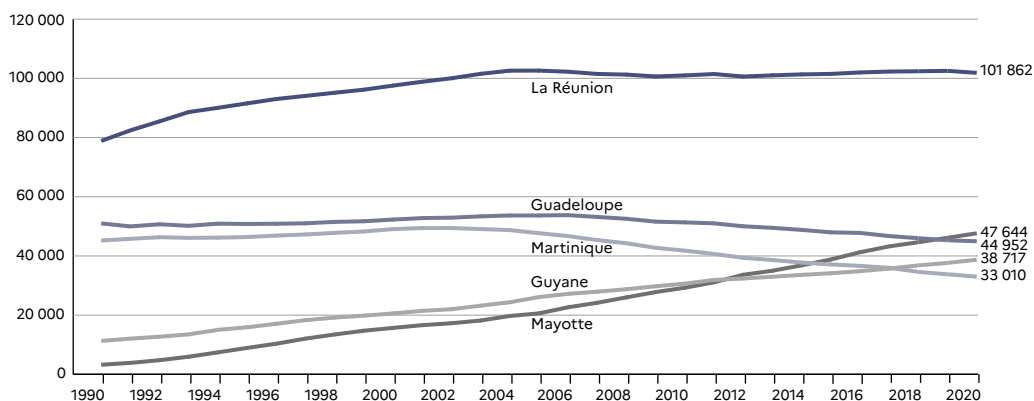
Dans les **formations en collège**, 159 500 élèves sont inscrits, soit une baisse de 0,4% par rapport à la rentrée précédente. Les sections d'enseignement général et

professionnel adapté (Segpa) scolarisent 6 400 élèves à la rentrée 2020, soit 4,0% de l'ensemble des élèves inscrits en collège.

Les **formations générales et technologiques** accueillent 65 300 élèves, dont une majorité de filles (57,6%). Près des deux tiers des élèves suivent une formation générale (3). En première et terminale, la part des lycéennes est légèrement supérieure en voie générale (59,7%) qu'en voie technologique (54,6%).

Dans les **formations professionnelles en lycée**, 41 400 élèves des DROM sont scolarisés, soit 38,8% des effectifs inscrits au lycée (contre 28,6% en France métropolitaine) (4). Par ailleurs, les formations en CAP regroupent plus d'un quart des élèves de l'enseignement professionnel, contre un sur six sur l'ensemble du territoire.

1 Évolution des effectifs du second degré dans les DROM



► Champ : DROM, Public et Privé sous et hors contrat.

© DEPP

Source

DEPP-MENJS, Système d'information Scolarité et enquête n° 16 auprès des établissements privés hors contrat.

2 Les effectifs des formations en collège dans les DROM à la rentrée 2020

	Public			Privé sous et hors contrat			Public + Privé	
	Garçons	Filles	Total	Garçons	Filles	Total	Total	Part des filles (%)
Sixième	16 940	16 651	33 591	1 699	1 769	3 468	37 059	49,7
Cinquième	17 224	17 151	34 375	1 708	1 793	3 501	37 876	50,0
Quatrième	17 156	17 194	34 350	1 639	1 655	3 294	37 644	50,1
Troisième	17 119	17 434	34 553	1 575	1 650	3 225	37 778	50,5
Total sixième-troisième	68 439	68 430	136 869	6 621	6 867	13 488	150 357	50,1
Sixième Segpa	881	525	1 406	13	16	29	1 435	37,7
Cinquième Segpa	999	545	1 544	27	16	43	1 587	35,3
Quatrième Segpa	1 108	537	1 645	29	13	42	1 687	32,6
Troisième Segpa	1 125	541	1 666	20	20	40	1 706	32,9
Total Segpa	4 113	2 148	6 261	89	65	154	6 415	34,5
ULIS	1 848	905	2 753	7	5	12	2 765	32,9
Total	74 400	71 483	145 883	6 717	6 937	13 654	159 537	49,2

► Champ : DROM, Public et Privé sous et hors contrat.

© DEPP

3 Les effectifs des formations générales et technologiques en lycée dans les DROM à la rentrée 2020

	Public			Privé sous et hors contrat			Public + Privé	
	Garçons	Filles	Total	Garçons	Filles	Total	Total	Part des filles (%)
Seconde	9 445	12 497	21 942	750	998	1 748	23 690	57,0
Première	8 058	11 468	19 526	706	861	1 567	21 093	58,5
Générale	4 965	7 661	12 626	558	677	1 235	13 861	60,2
STMG	1 593	2 067	3 660	117	131	248	3 908	56,2
STL	131	253	384				384	65,9
ST2S	213	1 084	1 297	17	50	67	1 364	83,1
STI2D	1 052	241	1 293	14	3	17	1 310	18,6
Autres (1)	104	162	266				266	60,9
Terminale	8 095	10 946	19 041	619	845	1 464	20 505	57,5
Générale	4 998	7 313	12 311	495	701	1 196	13 507	59,3
STMG	1 592	2 065	3 657	107	97	204	3 861	56,0
STL	137	236	373				373	63,3
ST2S	158	954	1 112	13	46	59	1 171	85,4
STI2D	1 122	209	1 331	4	1	5	1 336	15,7
Autres (1)	88	169	257				257	65,8
ULIS	2	1	3				3	33,3
Total	25 600	34 912	60 512	2 075	2 704	4 779	65 291	57,6

► Champ : DROM, Public et Privé sous et hors contrat.

1. Séries des baccalauréats technologiques STD2A, TMD Hôtellerie et brevet technologique.

© DEPP

4 Les effectifs des formations professionnelles en lycée dans les DROM à la rentrée 2020

	Public			Privé sous et hors contrat			Public + Privé		
	Garçons	Filles	Total	Garçons	Filles	Total	Total	Part des filles (%)	
CAP 2 ans (1)	Total	6 589	3 669	10 258	277	235	512	10 770	36,2
	1 ^{re} année	3 440	1 933	5 373	136	113	249	5 622	36,4
	2 ^e année	3 149	1 736	4 885	141	122	263	5 148	36,1
	Total	16 229	11 726	27 955	895	755	1 650	29 605	42,2
Bac pro/ BMA (2)	Seconde professionnelle	5 399	3 830	9 229	246	246	492	9 721	41,9
	Première professionnelle	5 650	4 095	9 745	369	236	605	10 350	41,8
	Terminale professionnelle	5 180	3 801	8 981	280	273	553	9 534	42,7
Autres formations de niveaux 3 et 4	253	242	495	6		6	501	48,3	
ULIS	308	171	479	1	1	2	481	35,8	
Total	23 379	15 808	39 187	1 179	991	2 170	41 357	40,6	

► Champ : DROM, Public et Privé sous et hors contrat.

1. Sont inclus 61 élèves préparant un CAP en un an.

2. Sont inclus 33 élèves préparant un BMA en deux ans.

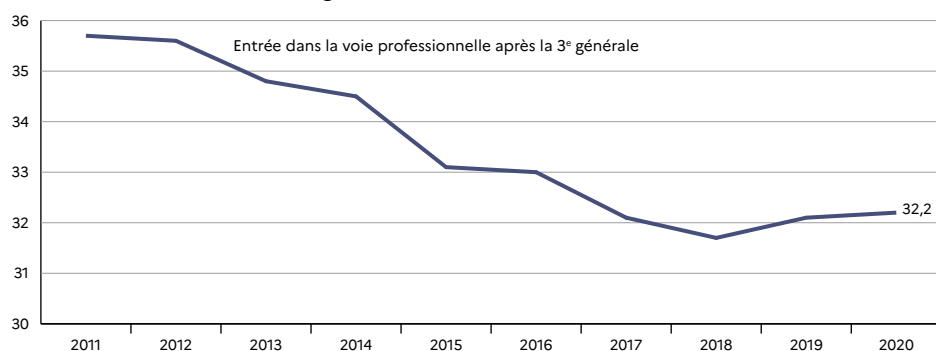
© DEPP

En 2020, le redoublement est resté relativement stable au collège, comme en métropole. Les **taux de redoublement** s'établissent désormais à 0,4% en sixième, 0,3% en cinquième tout comme en quatrième et 1,6% en troisième (2).

Parmi les élèves inscrits à la rentrée 2019 en troisième, 32,2% se sont orientés en formations professionnelles en lycée tandis que 59,2% se sont orientés en formations générales et technologiques à la rentrée 2020, parts relativement stables depuis 2016 (1). L'entrée dans la voie générale et technologique a sensiblement augmenté à la rentrée 2020 (+1,4 point) dans les DROM, hausse sensiblement identique à celle constatée en métropole.

Dans les formations générales et technologiques en lycée, le redoublement a diminué sensiblement en seconde et en première et très fortement en terminale, dans des proportions similaires à celles observées en métropole (3). En fin de seconde, les **sorties** des établissements de l'Éducation nationale situés dans les DROM ont diminué significativement (5,3%). Néanmoins, elles demeurent à un niveau élevé par rapport à la métropole, mais aussi par rapport à la situation dans les DROM jusqu'en 2016. Les sorties des formations professionnelles dispensées par l'Éducation nationale ont fortement diminué en 2020, elles sont désormais un peu plus basses que celles constatées en métropole (4).

1 Évolution de l'entrée dans la voie professionnelle dans les établissements de l'Éducation nationale des DROM à l'issue de la troisième générale, en %



► Champ : DROM, Public + Privé (sous et hors contrat), MENJS.

© DEPP

Précisions

Population concernée – Élèves sous statut scolaire inscrits dans les établissements des DROM relevant du ministère en charge de l'Éducation nationale (y compris EREA). Depuis la rentrée 2011, les DROM intègrent Mayotte.

Taux de passage, taux de sorties – Voir « Glossaire ».

Source

DEPP-MENJS, Système d'information Scolarité et enquête n° 16 auprès des établissements privés hors contrat.

2 Les taux de redoublement et de passage dans les formations en collège dans les DROM, en %

		2016	2017	2018	2019	2020
Redoublements	Sixième	0,7	0,7	0,8	0,6	0,4
	Cinquième	0,3	0,3	0,4	0,3	0,3
	Quatrième	0,5	0,3	0,5	0,3	0,3
	Troisième	1,6	1,5	1,7	1,7	1,6
Passages	Sixième - cinquième	97,3	95,5	95,9	95,3	97,0
	Cinquième - quatrième	99,0	96,7	97,1	97,0	97,4
	Quatrième - troisième	98,5	96,8	96,6	97,3	97,5
	Troisième - seconde GT	59,4	58,4	58,3	57,8	59,2
	Troisième - formations pro en lycée	33,0	32,1	31,7	32,1	32,2

► Champ : DROM, Public + Privé (sous et hors contrat), MENJS.

Lecture : 32,2% des élèves scolarisés en troisième en 2019 dans les DROM ont poursuivi leurs études en formations professionnelles à la rentrée 2020 dans un établissement des DROM du MENJS.

© DEPP

3 Les taux de redoublement, passage et sortie dans les formations générales et technologiques en lycée dans les DROM, en %

		2016	2017	2018	2019	2020
Redoublements	Seconde	4,1	3,5	3,7	3,1	2,0
	Première	1,9	1,6	2,0	1,3	0,9
	Terminale	7,0	7,1	7,1	7,0	1,7
Passages	Seconde vers formations pro en lycée	4,0	3,7	4,0	3,8	3,3
	Seconde vers première	88,3	86,1	85,2	86,3	89,0
	Première vers terminale	96,0	94,6	93,7	95,0	96,2
Sorties	Seconde	3,6	6,7	7,1	6,8	5,3
	Première	2,2	3,7	4,0	3,5	2,8

► Champ : DROM, Public + Privé (sous et hors contrat), MENJS.

Lecture : 89% des élèves scolarisés en seconde GT en 2019 dans les DROM ont poursuivi leurs études en première GT à la rentrée 2020 dans un établissement des DROM du MENJS.

© DEPP

4 Les taux de redoublement, de passage et de sortie dans les formations professionnelles en lycée dans les DROM, en %

		2016	2017	2018	2019	2020
CAP 2 ans	Redoublement	3,0	3,1	3,5	3,3	2,6
1^{re} année	Passage en deuxième année	79,4	78,6	77,9	77,9	85,7
	Autres orientations	0,9	0,9	0,8	0,7	0,5
	Sorties	16,7	17,4	17,8	18,1	11,2
CAP 2 ans	Redoublement	3,0	3,4	4,2	4,1	3,0
	Passage en bac pro	16,6	16,5	15,5	18,1	15,4
	Autres orientations	3,3	3,1	3,1	3,8	3,6
Seconde pro	Sorties	77,1	77,0	77,2	74,0	78,0
	Redoublement	1,8	1,8	1,8	1,6	0,9
	Passage en première pro	86,3	85,7	85,7	88,4	92,1
Première pro	Autres orientations	2,6	2,7	3,0	2,5	1,8
	Sorties	9,3	9,8	9,5	7,5	5,2
	Redoublement	1,4	1,5	2,0	0,8	0,5
Terminale pro	Passage en terminale pro	89,5	88,6	88,5	88,9	92,9
	Autres orientations	0,7	1,4	0,6	0,5	0,3
	Sorties	8,4	8,5	8,9	9,8	6,3
Terminale pro	Redoublement	5,9	5,3	4,7	4,5	1,5
	Autres orientations	2,3	2,0	2,3	2,6	2,9
	Sorties	91,8	92,7	93,0	92,9	95,6

► Champ : DROM, Public + Privé (sous et hors contrat), MENJS.

© DEPP

À la rentrée 2020, dans les cinq DROM, 11 200 élèves préparent un **CAP**, et 29 700 un **baccalauréat professionnel** ou un **BMA**. La part du secteur privé est plus forte en baccalauréat professionnel (5,7%) qu'en CAP (4,7%) (1).

Certaines **spécialités de formation** sont plus fréquentes que d'autres. En CAP, les élèves sont plus nombreux dans les spécialités de la production (55,4%) que dans celles des services, contrairement à ce que l'on observe pour le baccalauréat professionnel et le BMA, diplômes préparés en majorité dans des spécialités de services (57,0%). En CAP, alors qu'un seul groupe se distingue dans le secteur des services avec 17,3% des élèves (« Commerce, vente »), les effectifs des groupes de spécialités de la production sont moins concentrés, avec notamment « Bâtiment : finitions » (8,9%

des élèves), « Agroalimentaire, alimentation, cuisine » (8,8% des élèves), et « Moteurs et mécanique auto » (7,9% des élèves). Les quatre groupes de spécialités principaux en baccalauréat professionnel ou BMA sont « Commerce, vente » regroupant 20,7% des élèves, suivi de « Spécialités plurivalentes des services » (16,4%), « Électricité, électronique » (13,0%) et « Spécialités plurivalentes sanitaires et sociales » (10,2%).

Les filles se forment beaucoup plus fréquemment que les garçons dans les métiers du secteur des services où elles représentent 60,4% des effectifs en CAP, et 65,0% en baccalauréat professionnel ou BMA. Elles sont très peu présentes dans les spécialités de la production, exception faite de la spécialité « Habillement » dans laquelle elles sont très largement majoritaires.

Précisions

Population concernée – Élèves sous statut scolaire inscrits dans les établissements relevant du ministère en charge de l'Éducation nationale (y compris EREA).

Pour en savoir plus

- *Note d'Information* : 18.11.

1 Répartition des élèves préparant un CAP, un bac pro ou un BMA selon la spécialité de formation à la rentrée 2020

Groupes de spécialités de formation	CAP				Bac pro et BMA			
	Effectifs	Part du total (%)	Part du privé (%)	Part des filles (%)	Effectifs	Part du total (%)	Part du privé (%)	Part des filles (%)
200 Technologies industrielles fondamentales	84	0,7	0,0	35,7	588	2,0	7,7	6,3
201 Technologie de commandes des transformations industrielles	19	0,2	0,0	0,0	23	0,1	0,0	13,0
213 Forêts, espaces naturels, faune	30	0,3	46,7	6,7				
214 Aménagement paysager, parcs, jardins, espaces verts, etc.								
220 Spécialités pluritechnologiques des transformations	47	0,4	0,0	38,3	243	0,8	0,0	33,7
221 Agroalimentaire, alimentation, cuisine	986	8,8	2,9	42,7	666	2,2	0,0	45,9
223 Métallurgie	54	0,5	0,0	48,1				
225 Plasturgie, matériaux composites	11	0,1	100,0	36,4	19	0,1	0,0	15,8
227 Énergie, génie climatique	131	1,2	0,0	0,8	292	1,0	0,0	2,7
230 Spécialités pluritechnologiques, génie civil, construction, bois	231	2,1	9,1	1,3	941	3,2	2,4	26,9
231 Mines et carrières, génie civil, topographie	132	1,2	0,0	0,8	288	1,0	0,0	5,6
232 Bâtiment : construction et couverture	349	3,1	0,0	2,0	359	1,2	0,0	3,3
233 Bâtiment : finitions	995	8,9	2,0	6,1	478	1,6	0,0	11,9
234 Travail du bois et de l'ameublement	670	6,0	0,0	3,7	1 002	3,4	0,0	8,8
240 Spécialités pluritechnologiques des matériaux souples					21	0,1	0,0	81,0
241 Textile								
242 Habillement	417	3,7	0,0	87,3	386	1,3	0,0	91,2
250 Spécialités pluritechnologiques en mécanique-électricité					1 033	3,5	9,4	3,7
251 Mécanique générale et de précision, usinage					83	0,3	0,0	7,2
252 Moteurs et mécanique auto	882	7,9	8,4	2,2	1 654	5,6	4,3	3,4
253 Mécanique aéronautique et spatiale					126	0,4	25,4	3,2
254 Structures métalliques	551	4,9	2,4	4,5	728	2,4	4,0	5,2
255 Électricité, électronique	619	5,5	5,0	4,5	3 859	13,0	4,7	3,3
Total spécialités de la production	6 208	55,4	3,4	16,7	12 789	43,0	3,7	11,8
300 Spécialités plurivalentes des services	36	0,3	0,0	55,6	4 870	16,4	7,8	69,0
311 Transport, manutention, magasinage	176	1,6	0,0	10,8	743	2,5	1,7	19,5
312 Commerce, vente	1 934	17,3	5,9	48,9	6 146	20,7	8,5	59,6
314 Comptabilité, gestion								
321 Journalisme et communication								
322 Techniques de l'imprimerie et de l'édition	67	0,6	0,0	31,3	90	0,3	0,0	35,6
323 Techniques de l'image et du son, métiers connexes du spectacle					223	0,8	0,0	34,5
324 Secrétariat, bureautique								
330 Spécialités plurivalentes sanitaires et sociales					3 023	10,2	10,3	89,2
331 Santé					46	0,2	0,0	54,3
332 Travail social	941	8,4	7,1	92,5				
334 Accueil, hôtellerie, tourisme	797	7,1	6,3	69,6	602	2,0	0,0	56,3
336 Coiffure, esthétique, autres services aux personnes	370	3,3	14,3	81,9	270	0,9	0,0	97,8
340 Spécialités plurivalentes des services à la collectivité	57	0,5	0,0	40,4				
343 Nettoyage, assainissement, protection de l'environnement	280	2,5	0,0	43,6	364	1,2	0,0	56,6
344 Sécurité des biens et des personnes, police, surveillance	337	3,0	7,7	40,4	551	1,9	0,0	35,9
Total spécialités des services	4 995	44,6	6,2	60,4	16 928	57,0	7,3	65,0
Ensemble des spécialités	11 203	100,0	4,7	36,2	29 717	100,0	5,7	42,1

► Champ : DROM, Public + Privé (sous contrat et hors contrat), MENJS.

Lecture : 44,6% des élèves de CAP dans les DOM se forment dans les spécialités des services. 6,2% des élèves de CAP dans une spécialité des services sont inscrits dans un établissement privé. Les filles représentent 60,4% des élèves formés dans ces spécialités en CAP.

© DEPP

Dans les départements et régions d'outre-mer, l'**origine sociale** des élèves est très différente de celle observée en France métropolitaine (1). D'une part, 40,1% des élèves sont issus d'une famille dont le responsable est inactif (9,2% en France métropolitaine). D'autre part, les professions libérales, cadres et intermédiaires, enseignants exceptés, sont nettement sous-représentées.

Comme en France métropolitaine, les parts des élèves avec des parents enseignants, exerçant une profession libérale ou d'encadrement, sont plus élevées dans les formations générales et technologiques que dans les formations professionnelles au lycée. Au contraire, les enfants d'ouvriers et d'inactifs sont

proportionnellement plus nombreux dans les formations professionnelles.

Alors que pour l'ensemble des formations en collège, quatre élèves sur dix sont enfants d'inactifs (41,8%), cette proportion s'élève à près de sept élèves sur dix en Segpa (65,9%).

D'une façon générale, et de façon plus marquée encore qu'en France métropolitaine, les établissements privés scolarisent davantage d'élèves appartenant aux catégories sociales favorisées et beaucoup moins d'enfants appartenant aux catégories sociales défavorisées (2).

Précisions

Population concernée – Élèves sous statut scolaire inscrits dans les établissements des DROM relevant du ministère en charge de l'Éducation nationale (y compris EREA). Depuis la rentrée 2011, les DROM intègrent Mayotte.

Source

DEPP-MENJS, Système d'information Scolarité et enquête n° 16 auprès des établissements privés hors contrat.

1 Élèves du second degré dans les DROM selon l'origine sociale à la rentrée 2020, en %

	Agriculteurs	Artisans, commerçants, chefs d'entreprise	Prof. libérales, cadres (1)	Enseignants (2)	Professions intermédiaires (3)
Sixième à troisième	1,2	7,8	7,3	3,8	8,3
ULIS dans les formations en collège, dispositifs relais	0,9	4,0	1,4	0,9	4,1
Segpa	0,8	3,9	0,9	0,3	3,0
Total formations en collège (y compris Segpa)	1,2	7,6	7,0	3,6	8,0
Seconde générale et technologique	1,4	9,4	10,3	5,2	9,6
Première et terminale générales	1,4	10,8	13,3	7,7	10,4
Première et terminale technologiques	1,3	8,9	5,3	2,3	8,0
ULIS en formations GT en lycée					
Total formations générales et technologiques en lycée	1,4	9,9	10,5	5,6	9,6
CAP	0,9	4,4	0,9	0,4	3,0
Baccalauréat professionnel, BMA	1,3	6,3	2,3	0,7	5,2
ULIS en formations professionnelles en lycée	1,1	4,1	2,9	0,5	4,1
Autres niveaux 3 et 4	1,7	5,2	2,4	1,3	5,6
Total formations professionnelles en lycée	1,2	5,8	1,9	0,6	4,6
Ensemble	1,2	7,9	7,1	3,6	7,9
France métropolitaine	1,4	10,3	20,3	3,3	13,0

(suite)	Employés	Ouvriers	Retraités	Inactifs	Total	Effectifs (4)
Sixième à troisième	17,1	13,1	1,0	40,4	100,0	150 357
ULIS dans les formations en collège, dispositifs relais	10,2	11,5	1,5	65,5	100,0	2 765
Segpa	10,4	14,1	0,7	65,9	100,0	6 415
Total formations en collège (y compris Segpa)	16,7	13,1	1,0	41,8	100,0	159 537
Seconde générale et technologique	18,4	14,4	1,4	29,8	100,0	23 690
Première et terminale générales	19,5	13,0	1,8	22,3	100,0	27 368
Première et terminale technologiques	18,6	18,3	1,4	35,9	100,0	14 230
ULIS en formations GT en lycée					100,0	3
Total formations générales et technologiques en lycée	18,9	14,6	1,6	27,9	100,0	65 291
CAP	10,6	14,6	0,9	64,4	100,0	10 770
Baccalauréat professionnel, BMA	15,3	18,0	1,3	49,7	100,0	29 605
ULIS en formations professionnelles en lycée	13,1	15,3	2,0	56,9	100,0	481
Autres niveaux 3 et 4	13,0	19,0	1,5	50,3	100,0	501
Total formations professionnelles en lycée	14,0	17,1	1,2	53,6	100,0	41 357
Ensemble	16,9	14,2	1,2	40,1	100,0	266 185
France métropolitaine	17,3	23,8	1,3	9,2	100,0	5 419 652

► Champ : DROM, Public + Privé (sous et hors contrat), MENJS.

1. Professeurs non compris.
2. Enseignants : professeurs, instituteurs, professeurs des écoles et professions assimilées.
3. Instituteurs et professeurs des écoles non compris.
4. Y compris les élèves dont l'origine sociale est non renseignée ou inconnue (11,1% des effectifs dans les DROM).

© DEPP

2 Élèves du second degré dans les DROM selon l'origine sociale regroupée à la rentrée 2020, en % (1)

Formations	Public					Privé				
	Très favorisée	Favo-risée	Moyenne	Défa-vo-risée	Total	Très favorisée	Favo-risée	Moyenne	Défa-vo-risée	Total
Sixième à troisième	9,9	7,6	24,0	58,5	100,0	38,2	16,3	34,1	11,4	100,0
ULIS dans les formations en collège, dispositifs relais	2,6	4,2	15,4	77,8	100,0	8,3	0,0	25,0	66,7	100,0
Segpa	1,6	3,0	15,0	80,4	100,0	1,7	3,4	21,0	73,9	100,0
Total formations en collège (y compris Segpa)	9,4	7,3	23,5	59,8	100,0	37,8	16,2	34,0	12,0	100,0
Seconde générale et technologique	15,2	9,4	27,6	47,8	100,0	44,0	16,1	30,5	9,5	100,0
Première et terminale générales	20,9	10,4	29,9	38,9	100,0	50,4	16,1	26,0	7,4	100,0
Première et terminale technologiques	8,3	8,0	27,3	56,4	100,0	26,4	14,9	38,2	20,5	100,0
ULIS en formations GT en lycée					100,0					
Total formations générales et technologiques en lycée	16,1	9,5	28,5	46,0	100,0	45,2	16,0	29,1	9,7	100,0
CAP	1,6	2,9	15,4	80,1	100,0	2,3	5,7	26,8	65,1	100,0
Baccalauréat professionnel, BMA	3,3	5,0	21,9	69,8	100,0	10,6	11,3	36,9	41,2	100,0
ULIS en formations professionnelles en lycée	4,1	4,1	17,7	74,1	100,0	0,0	0,0	50,0	50,0	100,0
Autres niveaux 3 et 4	4,1	5,9	19,8	70,2	100,0					100,0
Total formations professionnelles en lycée	2,9	4,5	20,1	72,5	100,0	8,8	10,1	34,8	46,4	100,0
Ensemble	10,0	7,4	24,2	58,3	100,0	36,9	15,5	32,9	14,7	100,0

► Champ : DROM, Public + Privé (sous et hors contrat), MENJS.

1. Voir les regroupements dans la rubrique « Glossaire ».

© DEPP

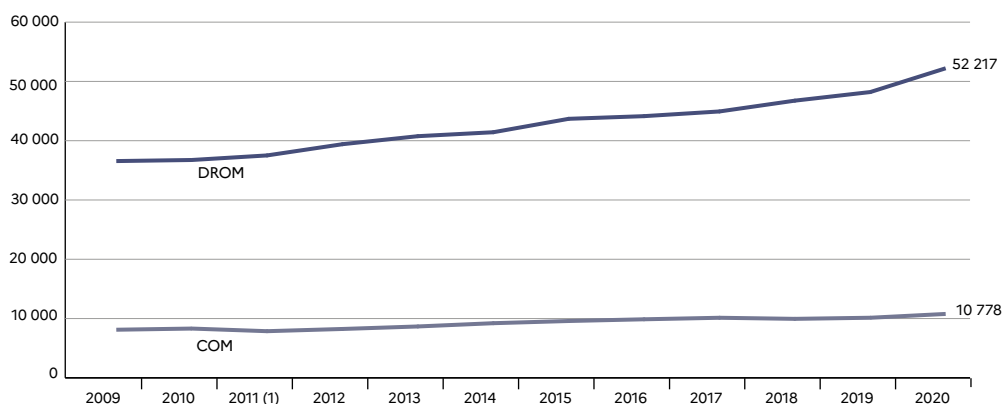
En 2020-2021, le nombre d'étudiants inscrits dans les établissements d'enseignement supérieur des départements ou régions d'outre-mer (DROM) augmente de 8,3% : il s'établit à 52 200 (1). L'université, qui accueille 66,6% des effectifs dans les DROM, voit ses effectifs augmenter de 9,2% entre 2019 et 2020 (2). Les effectifs d'étudiants préparant un **DUT** sont en baisse (-2,3%). En **STS**, le nombre d'étudiants augmente de 6,2%. Les effectifs en **CPGE** sont en hausse de 1,2%.

Dans les collectivités d'outre-mer (COM) et en Nouvelle-Calédonie, le nombre d'inscriptions dans l'enseignement supérieur augmente de 6,3% en 2020 pour s'établir à 10 800 (3). L'université accueille 60,6% des effectifs de l'enseignement supérieur. Cette part est en hausse pour la seconde année consécutive

(+0,4 point de plus par rapport à l'année précédente après +1,6 point) sous l'effet de la forte augmentation du nombre d'inscrits à l'université (+7,0%). Les effectifs augmentent de 4,0% en STS et formations assimilées et de 7,6% en CPGE.

Après une croissance quasiment continue depuis la fin des années 1990, la part des femmes parmi les étudiants dans les DROM a diminué régulièrement depuis 2009 (63,5%) avant de se stabiliser depuis 2015 à un niveau oscillant entre 60,4 et 60,8%. Elle reste cependant supérieure de 4,8 points à celle de la France métropolitaine. La part des étudiantes est légèrement supérieure dans les COM et en Nouvelle-Calédonie : 61,4%, soit 5,5 points de plus qu'en métropole.

1 Évolution des effectifs de l'enseignement supérieur dans les DROM et COM, hors inscriptions simultanées université-CPGE



► Champ : DROM (Mayotte à partir de 2011) et COM.

1. En 2011, Mayotte est devenue un DROM. Ce changement de statut représente un mouvement de 275 étudiants en STS et assimilés des COM vers les DROM.

© SIES

Précisions

Localisation des établissements – L'unité géographique de référence est celle où est implantée la composante, quel que soit le type d'établissement. D'où la présence de formations universitaires privées en Polynésie du fait de la présence d'une antenne de l'université catholique de l'Ouest.

Les inscriptions comptabilisées excluent les inscriptions simultanées à l'université et en CPGE, rendues obligatoires par la loi en 2013.

Inscriptions simultanées à l'université et en CPGE, CPGE – Voir « Glossaire ».

Pour en savoir plus

- Note d'Information du SIES : 20.20.

2 Évolution des effectifs de l'enseignement supérieur dans les DROM, hors inscriptions simultanées université-CPGE

	2010 2011	2011 2012	2012 2013	2013 2014	2014 2015	2015 2016	2016 2017	2017 2018	2018 2019	2019 2020	2020 2021p
Universités (1)	24 202	24 117	25 510	26 711	27 084	29 034	29 196	29 485	30 441	31 834	34 778
Part des femmes (%)	63,4	63,3	63,1	62,5	61,9	61,6	61,6	61,8	62,3	62,4	62,1
dont préparation DUT	919	958	1 120	1 087	1 089	1 121	1 162	1 212	1 320	1 344	1 313
Part des femmes en DUT (%)	53,0	55,3	55,8	56,2	52,8	51,2	53,6	54,6	54,2	53,9	53,9
STS et assimilés	7 195	7 910	8 144	8 564	8 768	8 997	9 116	9 181	9 929	10 280	10 921
Part des femmes (%)	53,4	54,7	53,8	53,1	53,0	52,7	51,5	50,3	50,6	50,7	50,7
CPGE	1 290	1 302	1 471	1 581	1 636	1 685	1 646	1 741	1 763	1 693	1 713
Part des femmes (%)	54,3	53,6	52,5	51,4	50,2	48,6	49,4	49,6	48,7	48,5	48,4
Autres écoles (2)	4 058	4 188	4 285	3 907	3 939	3 975	4 184	4 527	4 624	4 726	4 805
Part des femmes (%)	76,7	77,6	76,9	75,1	78,2	76,6	76,3	75,9	76,7	77,0	77,6
Ensemble	36 745	37 517	39 410	40 763	41 427	43 691	44 142	44 934	46 757	48 533	52 217
Part des femmes (%)	62,7	62,7	62,3	61,3	61,1	60,6	60,4	60,4	60,7	60,8	60,7

► Champ : DROM (Mayotte à partir de 2011).

1. La ligne « universités » comprend le CUFR de Mayotte, créé en 2012.

2. Autres écoles : écoles de commerce et de gestion, architecture, formations comptables, paramédicales, sociales, artistiques et culturelles, d'ingénieurs, formations post-BTS et DSAA (diplôme supérieur des arts appliqués). Pour les écoles paramédicales et sociales, données 2019-2020 reconduites en 2020-2021.

© SIES

3 Évolution des effectifs de l'enseignement supérieur dans les COM et en Nouvelle-Calédonie, hors inscriptions simultanées université-CPGE

	2010 2011	2011 2012	2012 2013	2013 2014	2014 2015	2015 2016 p	2016 2017	2017 2018	2018 2019	2019 2020	2020 2021
Universités	5 661	5 371	5 608	6 033	6 340	(1) 6 487	6 331	6 149	5 830	6 107	6 535
Part des femmes (%)	64,2	64,3	64,9	63,9	64,0	(1) 64,5	64,5	64,5	65,1	64,5	65,1
STS et assimilés	1 920	(2) 1 771	1 835	1 924	2 081	2 197	2 537	2 881	3 000	2 912	3 029
Part des femmes (%)	59,4	58,6	59,2	57,7	57,4	57,7	57,9	57,3	55,8	55,5	55,1
CPGE	207	202	232	253	307	382	433	477	472	490	527
Part des femmes (%)	41,1	37,1	37,5	39,9	44,0	48,2	49,0	47,2	45,8	48,0	48,6
Autres écoles (3)	523	523	567	456	487	520	574	625	647	628	687
Part des femmes (%)	72,3	69,8	69,1	72,8	74,3	71,9	73,7	67,4	64,6	62,9	63,6
Ensemble	8 311	7 867	8 242	8 666	9 215	9 586	9 875	10 132	9 949	10 137	10 778
Part des femmes (%)	63,0	62,7	63,2	62,5	62,4	62,7	62,6	61,8	61,4	61,0	61,4

► Champ : COM (hors Mayotte à partir de 2011).

1. Données 2014 pour l'université de Nouvelle-Calédonie.

2. En 2011, Mayotte est devenue un DROM. Ce changement de statut représente 275 étudiants de moins en STS et assimilés.

3. Autres écoles : formations comptables, écoles de commerce et de gestion et établissements universitaires privés.

© SIES

En 2020-2021, plus de 41 300 étudiants sont inscrits dans l'une des six **universités** françaises d'outre-mer, soit une augmentation de 8,9% par rapport à l'année précédente (1). En outre-mer, moins d'un étudiant sur dix est inscrit dans un Inspé (**institut national supérieur du professorat et de l'éducation**), part en diminution de 1,3 point.

Les trois quarts (75,5%; +1,6 point par rapport à 2019) des étudiants inscrits dans les universités d'outre-mer sont en cursus licence contre 61,2% (+0,4 point) en métropole. Ainsi, le poids des cursus master et doctorat est faible : 23,1% (-1,4 point) en cursus master contre 35,5% pour la France métropolitaine et seulement 1,4% des étudiants sont en cursus doctorat contre 3,3% en métropole.

Un tiers des étudiants d'outre-mer sont inscrits en lettres, langues ou sciences humaines, 28,0% en droit, sciences politiques, sciences économiques ou AES, 24,6% en sciences ou Staps et 10,5% dans les disciplines de santé. Enfin, ils sont 3,5% à préparer un **DUT**. Les disciplines de santé et les DUT sont moins représentés dans les universités d'outre-mer qu'en métropole où ces filières représentent respectivement 13,2% et 7,4% des inscriptions.

En 2020-2021, le nombre de nouveaux entrants augmente de 11,8% (2).

La proportion de femmes dans les universités d'outre-mer reste stable (62,6%) et supérieure à celle de métropole (58,3%). Les femmes sont majoritaires dans toutes les disciplines sauf en sciences (48,8%) et Staps (28,1%).

Précisions

Population concernée – Étudiants inscrits dans les universités des DROM-COM et de Nouvelle-Calédonie. Les inscriptions comptabilisées excluent, pour tous les millésimes, les inscriptions simultanées à l'université et en CPGE, rendues obligatoires par la loi en 2013.

Universités des DROM-COM et de Nouvelle-Calédonie – Il s'agit de l'université des Antilles, de l'université de Guyane, de l'université de La Réunion et du CUFR de Mayotte pour les DROM, de l'université de Polynésie française dans les COM et de l'université de Nouvelle-Calédonie.

Le CUFR de Mayotte, créé en octobre 2011, ne faisait pas partie du champ « Universités » avant la rentrée 2012. Toutefois,

des étudiants de Mayotte étaient comptabilisés les années précédentes, dans des établissements d'autres DROM, notamment La Réunion, à travers des conventions.

Le 30 juillet 2014, les universités des Antilles et l'université de Guyane ont été créées par scission de l'université des Antilles-Guyane.

Nouvel entrant, inscriptions simultanées à l'université et en CPGE, population étudiante, cursus licence-master-doctorat, DUT – Voir « Glossaire ».

Pour en savoir plus

- *Notes Flash du SIES* : 21.12; 21.11; 21.10; 18.10.

1 Les étudiants par discipline et cursus LMD dans les universités d'outre-mer en 2020-2021

		Cursus licence	Cursus master	Cursus doctorat	Ensemble
Antilles	Droit, sciences politiques, sciences éco., AES	2 297	519	60	2 876
	Lettres, sciences humaines, langues	1 698	959	103	2 760
	Sciences, Staps	2 504	299	101	2 904
	Santé	939	1 235	1	2 175
	DUT	452			452
	Total	7 890	3 012	265	11 167
Guyane	Droit, sciences politiques, sciences éco., AES	1 262	208	10	1 480
	Lettres, sciences humaines, langues	855	29	18	902
	Sciences, Staps	490	41	30	561
	Santé	155		1	156
	DUT	173			173
	Total	2 935	278	59	3 272
La Réunion	Droit, sciences politiques, sciences éco., AES	3 882	673	28	4 583
	Lettres, sciences humaines, langues	3 667	501	61	4 229
	Sciences, Staps	4 060	546	79	4 685
	Santé	1 028	886	1	1 915
	DUT	688			688
	Total	13 325	2 606	169	16 100
Mayotte	Droit, sciences politiques, sciences éco., AES	558			558
	Lettres, sciences humaines, langues	487			487
	Sciences	211			211
	Santé				
	Total	1 256			1 256
	Total DROM (y compris Inspé)	25 406	8 879	493	34 778
Nouvelle-Calédonie (p)	Droit, sciences politiques, sciences éco., AES	922	42	5	969
	Lettres, sciences humaines, langues	1 116	55	13	1 184
	Sciences, Staps	1 058		28	1 086
	Santé	63		1	64
	DUT	139			139
	Total	3 298	97	47	3 442
Polynésie française	Droit, sciences politiques, sciences éco., AES	945	126	12	1 083
	Lettres, sciences humaines, langues	844	37	18	899
	Sciences	660	24	21	705
	Santé	46			46
	Total	2 495	187	51	2 733
	Total COM + Nouvelle-Calédonie (y compris Inspé)	5 793	644	98	6 535
Ensemble (y compris Inspé)	31 199	9 523	591	41 313	

© SIES

2 Étudiants et nouveaux entrants dans les universités d'outre-mer

		Effectifs 2019-2020	Part des femmes (%)	Effectifs 2020-2021	Part des femmes (%)	Entrants 2019-2020	Part des femmes (%)	Entrants 2020-2021	Part des femmes (%)
Antilles	Droit, sciences politiques, sciences éco., AES	2 466	62,4	2 876	63,2	677	58,5	963	60,2
	Lettres, sciences humaines, langues	2 355	74,9	2 760	75,2	494	71,5	489	72,8
	Sciences, Staps	2 478	46,2	2 904	47,1	647	43,1	798	43,9
	Santé	2 262	68,5	2 175	66,5	774	76,4	668	73,8
	DUT	472	60,8	452	61,5	200	64,5	212	63,7
	Total	10 033	62,6	11 167	62,6	2 792	62,6	3 130	61,2
Guyane	Droit, sciences politiques, sciences éco., AES	1 260	64,3	1 480	62,5	415	69,2	475	61,3
	Lettres, sciences humaines, langues	983	70,1	902	70,7	313	70,9	325	0,7
	Sciences, Staps	554	38,4	561	36,5	150	38,0	197	35,0
	Santé	136	80,9	156	84,0	100	85,0	129	83,7
	DUT	194	48,5	173	48,6	104	50,0	63	38,1
	Total	3 127	61,3	3 272	60,6	1 082	65,0	1 189	60,7
La Réunion	Droit, sciences politiques, sciences éco., AES	4 033	63,7	4 583	62,7	1 376	62,1	1 703	62,5
	Lettres, sciences humaines, langues	3 972	71,5	4 229	71,4	1 339	71,2	1 406	69,6
	Sciences, Staps	3 796	38,1	4 685	41,3	1 189	36,3	1 410	38,4
	Santé	1 969	68,7	1 915	67,5	719	74,4	636	71,5
	DUT	678	50,6	688	50,3	324	50,0	308	47,1
	Total	14 448	59,2	16 100	58,8	4 947	59,4	5 463	58,3
Mayotte	Droit, sciences politiques, sciences éco., AES	502	70,3	558	72,2	185	73,5	200	71,0
	Lettres, sciences humaines, langues	418	72,5	487	74,9	207	68,6	211	71,6
	Sciences	203	56,2	211	58,3	62	62,9	67	55,2
	Santé								
	Total	1 123	68,6	1 256	70,9	454	69,8	478	69,0
	Total DROM (y compris Inspé)	31 834	62,4	34 778	62,1	9 275	61,5	10 260	60,0
Nouvelle-Calédonie (p)	Droit, sciences politiques, sciences éco., AES	893	68,8	969	71,2	333	71,2	328	69,8
	Lettres, sciences humaines, langues	1 198	68,4	1 184	71,2	278	75,5	289	73,0
	Sciences	826	50,8	1 086	49,4	303	54,1	431	49,7
	Santé	74	78,4	64	81,3				
	DUT	124	57,3	139	51,1	63	58,7	69	47,8
	Total	3 115	63,6	3 442	63,7	977	66,3	1 117	61,5
Polynésie française	Droit, sciences politiques, sciences éco., AES	948	67,4	1 083	68,1	232	65,1	308	64,9
	Lettres, sciences humaines, langues	899	73,9	899	74,0	241	70,1	300	73,3
	Sciences	559	41,7	705	50,4	178	42,1	302	56,3
	Santé	138	65,2	46	63,0	86	69,8		
	Total	2 544	63,9	2 733	65,4	737	61,7	910	64,8
	Total COM + Nouvelle-Calédonie (y compris Inspé)	6 107	64,5	6 535	65,1	1 714	64,4	2 027	60,5
Ensemble (y compris Inspé)	37 941	62,8	41 313	62,6	10 989	62,0	12 287	60,5	

© SIES

À la session 2020, le nombre de diplômes de l'enseignement secondaire (y compris diplômes agricoles) délivrés dans les DROM a augmenté de 12,5% par rapport à la session précédente : on en recense 15 900 au niveau 3 (**CAP** et **BEP** essentiellement), et 30 700 au niveau 4 (presque exclusivement des baccalauréats) (1). Au niveau 3, le taux de réussite global est de 88,5% (+7,4 points par rapport à 2019). Il s'élève à 87,1% pour le CAP, soit un écart de -2,9 points avec la métropole. Près de 30 200 candidats ont été reçus au baccalauréat à la session 2020 dans les DROM. Le taux de réussite, en hausse de 10,9 points par rapport à 2019, s'y élève à 93,8%, contre 95,1% en métropole, soit un écart de -1,3 point. Toutefois, les taux de réussite sont très différents selon les DROM.

À la session 2020, plus de 4 700 candidats obtiennent leur **BTS** (agricole ou non) dans les DROM, pour un taux de succès de 80,2%, en hausse de 16,1 points par

rapport à la session 2019, compte tenu de la modification des modalités de passage de l'examen national pendant la crise sanitaire (2). Les **DCG** et **DSCG** ont été délivrés à 133 étudiants, soit un taux de succès de 49,1%, en croissance de 7,4 points.

À la session 2019, dans les cinq universités d'outre-mer (y compris COM et Nouvelle-Calédonie) et le CUFR de Mayotte, 495 **DUT** ont été délivrés (77 de plus qu'en 2018), mais également 3 400 licences et 1 500 masters (soit -1,9% et -7,7% respectivement par rapport à la session 2018) (3). Le nombre de thèses soutenues reste de l'ordre de la centaine (101 thèses en 2019 contre 97 à la session 2018). Par ailleurs, 272 diplômes médicaux ont été délivrés aux Antilles et 114 à La Réunion (principalement DE et DES de médecine, mais aussi DES, DE de maïeutique). Quatre écoles de commerce ont délivré 147 diplômes (y compris en Nouvelle-Calédonie), et 34 diplômes d'ingénieurs ont été délivrés en université.

Précisions

Population concernée – Ensemble des candidats, quel que soit leur statut (scolaire, apprenti, individuel, en formation continue, en enseignement à distance).

Brevet professionnel (BP), mention complémentaire (MC), diplôme de comptabilité et de gestion (DCG), diplôme supérieur de comptabilité et de gestion (DSCG) – Voir «Glossaire».

Pour en savoir plus

- *Notes d'Information du SIES* : 20.20 ; 2019.
- *Notes flash du SIES* : 21.04 ; 20.22 ; 20.21.

Source

DEPP-MENJS, SIES-MESRI

- (1) Système d'information (SI) Ocean, enquête n° 4 sur les résultats aux examens technologiques et professionnels, enquête n° 60 sur les résultats définitifs du baccalauréat, SI du ministère en charge de l'Agriculture.

- (2) Système d'information (SI) Ocean, enquête n° 24 sur les résultats aux examens technologiques et professionnels de l'Enseignement supérieur, SI du ministère en charge de l'Agriculture.

- (3) Système d'information SISE.

1 Les diplômes de l'enseignement secondaire dans les DROM, session 2020

	Guadeloupe		Guyane		Martinique		Mayotte		La Réunion		Total	
	Nombre d'admis	Taux de réussite (%)	Nombre d'admis	Taux de réussite (%)	Nombre d'admis	Taux de réussite (%)	Nombre d'admis	Taux de réussite (%)	Nombre d'admis	Taux de réussite (%)	Nombre d'admis	Taux de réussite (%)
CAP/CAPA	1 357	89,3	1 255	83,7	1 005	87,7	983	88,1	3 285	87,1	7 885	87,1
BEP/BEPA (1)	1 460	88,3	1 113	86,2	1 137	90,8	1 206	91,6	2 849	91,0	7 765	89,8
MC niveau 3	45	93,8	25	89,3	42	87,5	9	100,0	111	91,7	232	91,3
Total niveau 3	2 862	88,9	2 393	84,9	2 184	89,3	2 198	90,0	6 245	88,9	15 882	88,5
Baccalauréat général	2 633	98,6	1 412	92,8	2 139	98,9	1 858	88,8	5 531	98,3	13 573	96,4
Baccalauréat technologique	1 183	97,8	719	91,6	1 070	98,4	1 464	82,9	2 945	95,1	7 381	92,9
Baccalauréat professionnel	1 813	92,1	1 311	86,5	1 506	92,3	1 243	90,7	3 392	91,2	9 265	90,8
Total baccalauréat	5 629	96,3	3 442	90,0	4 715	96,6	4 565	87,3	11 868	95,4	30 219	93,8
Brevet professionnel (BP)	65	85,5	27	58,7	62	81,6	8	80,0	180	91,4	342	84,4
MC niveau 4	42	87,5	29	80,6	5	100	11	68,8	56	77,8	143	80,8
Total niveau 4	5 736	96,0	3 498	89,6	4 782	96,4	4 584	87,2	12 104	95,2	30 704	93,6
<i>dont niveau 4 professionnel</i>	1 920	91,7	1 367	85,5	1 573	91,9	1 262	90,4	3 628	91,0	9 750	90,4

► Champ : DROM, Public + Privé (sous contrat et hors contrat), MENJS.

1. L'ensemble des BEP délivrés depuis 2019 sont des certifications intermédiaires obtenues en cours de préparation d'un baccalauréat professionnel en trois ans.

© DEPP

2 Les BTS et diplômes de comptabilité et gestion dans les DROM, session 2020

	Guadeloupe		Guyane		Martinique		Mayotte		La Réunion		Total	
	Nombre d'admis	Taux de succès (%)	Nombre d'admis	Taux de succès (%)	Nombre d'admis	Taux de succès (%)	Nombre d'admis	Taux de succès (%)	Nombre d'admis	Taux de succès (%)	Nombre d'admis	Taux de succès (%)
BTS/BTSA (1)	1 239	84,3	395	77,5	1 095	79,9	190	52,6	1 810	82,9	4 729	80,2
DCG et DSCG (2)	27	39,7	5	38,5	24	43,6			76	58,0	133	49,1

1. BTS (brevet de technicien supérieur), BTSA (brevet de technicien supérieur agricole).

2. DCG (diplôme de comptabilité et gestion), DSCG (diplôme supérieur de comptabilité et gestion).

© SIES

3 Les diplômes nationaux (hors diplômes d'État médicaux) délivrés par les universités en 2019 dans les DROM-COM et en Nouvelle-Calédonie

		DEUG (1), DEUST	Licences LMD, licences pro	Maîtrises (1)	Masters indifférenciés (2)	DUFAE (3)	Doctorats	DUT	Total
DROM	Droit, sciences politiques	86	299	157	136		5		683
	Sciences économiques, AES	143	687	258	261		6	171	1 526
	Lettres, langues, sciences humaines	359	931	1 146	777	364	22	99	3 698
	Sciences	225	620	164	148		59	166	1 382
	Staps	159	192	25	17		3		396
Total DROM	972	2 729	1 750	1 339	364	95	436	7 685	
COM et Nouvelle-Calédonie	Droit, sciences politiques	54	105	44	24				227
	Sciences économiques, AES	68	179	12	20			30	309
Calédonie	Lettres, langues, sciences humaines	132	258	13	71	10	1	29	514
	Sciences	94	161		11		5	59	271
Total COM et Nouvelle-Calédonie	348	703	69	126	10	6	495	1 321	
Total		1 320	3 432	1 819	1 465	374	101	495	9 006

1. Il s'agit de diplômes intermédiaires (voir définition dans le glossaire).

2. Il n'y a plus de masters professionnels ni de masters recherche à partir de la session 2019.

3. Diplôme universitaire de formation adaptée pour l'enseignement.

© SIES

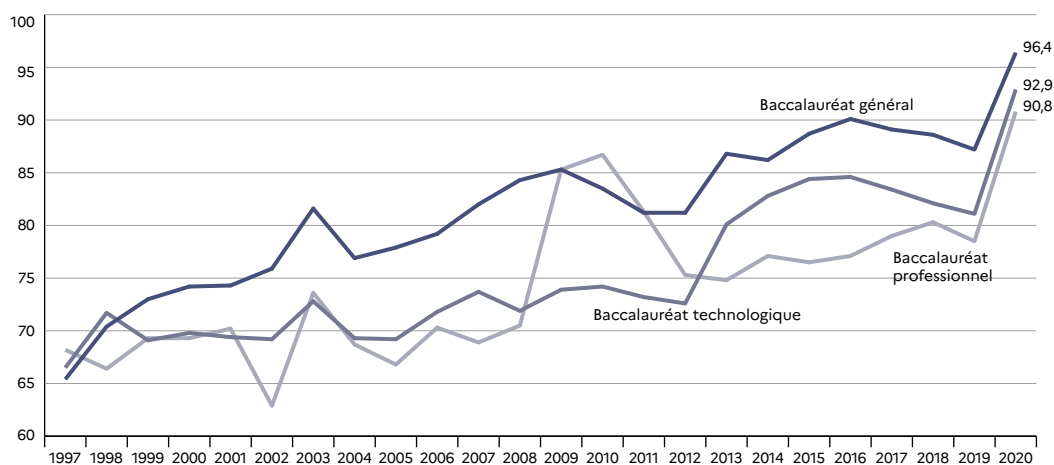
Dans les DROM, avec 32 200 candidats et 30 200 admis, le **taux de réussite** au baccalauréat 2020 est de 93,8%, inférieur de 1,3 point à celui de la France métropolitaine (2). L'écart atteint 2 points dans la voie technologique. En revanche, dans la voie professionnelle, le taux de réussite des DROM est supérieur de 0,4 point.

Au sein des DROM, la Guadeloupe, la Martinique et La Réunion ont les taux de réussite au baccalauréat les plus élevés, supérieurs à 95%. En Guadeloupe et en Martinique, ceux des voies générale et technologique sont supérieurs de près de 6 points à celui de la voie professionnelle. À La Réunion, il est plus élevé dans la voie générale. Les taux de réussite de la Guyane et de Mayotte sont plus faibles. En Guyane, ceux des voies générale et technologique sont supérieurs à 90%. À Mayotte, c'est le cas du taux de réussite de la voie professionnelle.

Les taux de réussite en voies générale et technologique augmentent jusqu'en 2016, puis sont en baisse entre 2016 et 2019 (1). La voie professionnelle, qui avait profité en 2009 de l'instauration de « l'épreuve de contrôle », a retrouvé dès 2012 son niveau précédent. Ensuite, elle a repris sa hausse jusqu'en 2018. En 2020, avec une réglementation adaptée au contexte de l'épidémie de Covid-19, le taux de réussite progresse de presque 11 points dans l'ensemble des DROM. L'augmentation dépasse 25 points à Mayotte (3).

Les filles réussissent en général mieux que les garçons, quelle que soit la voie. Dans les voies professionnelle et technologique en Guyane, les garçons réussissent mieux que les filles à la session 2020.

1 Évolution de la réussite au baccalauréat selon la filière, en %



► Champ : DROM (y compris Mayotte à partir de 2011).

© DEPP

Pour en savoir plus

- Notes d'Information : 2112; 2010; 19.03; 18.03; 17.05 (baccalauréat, résultats définitifs).
- Séries chronologiques de données statistiques sur le système éducatif : la réussite au baccalauréat par série selon le sexe ou par origine sociale.

2 Réussite au baccalauréat selon la série, session 2020

Séries	Guadeloupe		Guyane		Martinique		Mayotte		La Réunion		DROM	
	Admis	Taux de réussite (%)	Admis	Taux de réussite (%)	Admis	Taux de réussite (%)	Admis	Taux de réussite (%)	Admis	Taux de réussite (%)	Admis	Taux de réussite (%)
S	1 244	98,9	532	95,7	1 127	99,1	671	93,2	2 845	99,1	6 419	98,1
ES	865	99,0	553	92,9	674	98,3	708	89,7	1 679	98,0	4 479	96,2
L	524	97,4	327	88,1	338	99,7	479	82,0	1 007	96,5	2 675	93,0
Bac général	2 633	98,6	1 412	92,8	2 139	98,9	1 858	88,8	5 531	98,3	13 573	96,4
STI2D	212	96,8	123	96,1	172	98,3	170	82,5	681	95,1	1 358	94,0
STL	49	98,0	62	86,1	45	100,0	93	93,0	173	98,9	422	95,5
STAV	22	100,0	23	100,0	16	100,0			27	100,0	88	100,0
STMG	636	97,5	291	90,7	590	98,2	1 083	82,4	1 497	94,0	4 097	91,5
ST2S	208	99,5	200	90,9	204	98,6	61	80,3	511	96,4	1 184	95,3
STD2A	29	96,7			27	100,0	35	85,4	30	100,0	121	94,5
TMD	3	100,0									3	100,0
STHR	24	100,0	20	95,2	16	100,0	22	75,9	26	96,3	108	92,3
Bac technologique	1 183	97,8	719	91,6	1 070	98,4	1 464	82,9	2 945	95,1	7 381	92,9
Production	877	92,5	562	87,7	707	93,1	458	88,4	1 455	90,0	4 059	90,5
Services	936	91,7	749	85,6	799	91,6	785	92,1	1 937	92,2	5 206	91,0
Bac professionnel	1 813	92,1	1 311	86,5	1 506	92,3	1 243	90,7	3 392	91,2	9 265	90,8
Ensemble	5 629	96,3	3 442	90,0	4 715	96,6	4 565	87,3	11 868	95,4	30 219	93,8

► Champ : DROM.

© DEPP

3 Évolution de la réussite au baccalauréat selon la filière et le sexe, en %

		Guadeloupe						Guyane													
		2001		2005		2011		2019		2020		2001		2005		2011		2019		2020	
		Taux de réussite	Taux de réussite	Taux de réussite	Taux de réussite	Présents	Taux de réussite	Taux de réussite	Taux de réussite	Taux de réussite	Présents	Taux de réussite	Taux de réussite	Taux de réussite	Taux de réussite	Taux de réussite	Taux de réussite	Taux de réussite	Taux de réussite	Taux de réussite	Taux de réussite
Bac général	Garçons	71,8	71,1	77,4	88,6	1 009	98,1	59,1	70,5	66,7	81,5	582	91,9								
	Filles	73,7	75,5	79,8	91,8	1 661	98,9	65,6	75,3	74,4	86,0	940	93,3								
	Ensemble	73,0	73,8	78,9	90,5	2 670	98,6	63,0	73,4	71,6	84,3	1 522	92,8								
Bac technologique	Garçons	73,9	67,3	77,7	89,9	635	96,9	57,4	59,9	64,0	81,0	341	91,8								
	Filles	72,0	73,0	83,9	94,5	574	99,0	57,4	54,8	64,1	83,8	444	91,4								
	Ensemble	72,9	70,2	81,0	92,1	1 209	97,8	57,4	56,9	64,1	82,6	785	91,6								
Bac professionnel	Garçons	72,0	58,0	82,9	80,5	1 156	91,9	62,3	67,2	77,7	69,8	757	86,8								
	Filles	78,6	77,7	88,1	83,3	813	92,4	77,2	59,6	81,3	75,0	759	86,2								
	Ensemble	75,3	67,4	85,5	81,6	1 969	92,1	69,5	64,0	79,4	72,3	1 516	86,5								
Tous baccalauréats	Garçons	72,5	66,0	79,6	85,6	2 800	95,3	59,6	66,2	69,2	75,7	1 680	89,6								
	Filles	74,2	75,3	83,2	90,1	3 048	97,2	65,4	64,8	72,2	81,6	2 143	90,4								
	Ensemble	73,5	71,1	81,7	87,9	5 848	96,3	63,0	65,4	71,0	79,0	3 823	90,0								

		Martinique						Mayotte (1)													
		2001		2005		2011		2019		2020		2001		2005		2011		2019		2020	
		Taux de réussite	Taux de réussite	Taux de réussite	Taux de réussite	Présents	Taux de réussite	Taux de réussite	Taux de réussite	Taux de réussite	Présents	Taux de réussite	Taux de réussite	Taux de réussite	Taux de réussite	Taux de réussite	Taux de réussite	Taux de réussite	Taux de réussite	Taux de réussite	
Bac général	Garçons	73,2	78,3	80,3	87,6	866	98,3					52,9	60,1	63,1	720	87,6					
	Filles	76,8	78,2	83,6	91,5	1 296	99,4				63,3	73,8	64,3	1 373	89,4						
	Ensemble	75,4	78,2	82,3	90,0	2 162	98,9				58,1	68,6	63,9	2 093	88,8						
Bac technologique	Garçons	62,9	55,4	70,0	89,6	509	98,4				67,6	67,5	55,2	792	81,6						
	Filles	66,3	67,2	72,9	90,6	578	98,4				45,7	57,5	53,7	974	84,0						
	Ensemble	64,7	61,5	71,6	90,1	1 087	98,4				54,6	61,7	54,3	1 766	82,9						
Bac professionnel	Garçons	58,9	54,5	75,3	76,6	938	91,5				74,2	72,1	68,1	776	90,3						
	Filles	69,5	67,2	83,3	80,0	693	93,5				64,5	78,3	74,1	594	91,2						
	Ensemble	64,0	60,3	79,2	77,9	1 631	92,3				66,7	75,7	70,9	1 370	90,7						
Tous baccalauréats	Garçons	66,0	63,1	75,5	83,6	2 313	95,5				60,9	66,2	61,6	2 288	86,5						
	Filles	72,2	72,3	80,6	88,5	2 567	97,6				54,2	69,0	62,4	2 941	88,0						
	Ensemble	69,4	68,1	78,3	86,1	4 880	96,6				57,1	67,9	62,1	5 229	87,3						

		La Réunion						France métropolitaine													
		2001		2005		2011		2019		2020		2001		2005		2011		2019		2020	
		Taux de réussite	Taux de réussite	Taux de réussite	Taux de réussite	Présents	Taux de réussite	Taux de réussite	Taux de réussite	Taux de réussite	Présents	Taux de réussite	Taux de réussite	Taux de réussite	Taux de réussite	Taux de réussite	Taux de réussite	Taux de réussite	Taux de réussite	Taux de réussite	
Bac général	Garçons	73,3	77,5	85,4	91,3	2 283	98,1				76,6	82,2	86,9	89,5	165 478	96,9					
	Filles	78,6	82,8	88,0	93,2	3 344	98,4				81,7	85,7	89,8	92,6	214 164	98,2					
	Ensemble	76,4	80,7	87,0	92,4	5 627	98,3				79,5	84,3	88,5	91,2	379 642	97,6					
Bac technologique	Garçons	67,6	70,7	72,9	84,6	1 541	93,1				75,5	74,6	81,2	86,6	78 885	93,7					
	Filles	76,2	81,7	79,4	90,3	1 556	97,0				81,1	78,3	84,3	90,3	71 401	96,2					
	Ensemble	71,9	76,3	76,4	87,4	3 097	95,1				78,4	76,5	82,8	88,3	150 286	94,9					
Bac professionnel	Garçons	69,2	72,5	80,2	79,3	2 066	89,7				77,0	74,3	82,4	80,4	116 223	88,5					
	Filles	72,7	71,4	82,4	85,2	1 652	93,1				78,7	75,9	86,4	85,7	82 460	93,0					
	Ensemble	70,9	72,0	81,3	81,9	3 718	91,2				77,7	75,0	84,1	82,6	198 683	90,4					
Tous baccalauréats	Garçons	70,4	74,1	80,1	85,3	5 890	93,9				76,3	78,0	84,1	85,9	360 586	93,5					
	Filles	76,9	80,6	84,1	90,5	6 552	96,8				81,1	82,1	87,7	90,6	368 025	96,6					
	Ensemble	73,9	77,7	82,3	88,1	12 442	95,4				78,8	80,2	86,0	88,3	728 611	95,1					

► Champ : DROM.

1. Les données de Mayotte sont disponibles à partir de 2005. Mayotte intègre les DROM en 2011.

© DEPP

10.12 Les personnels de l'enseignement scolaire dans les DROM

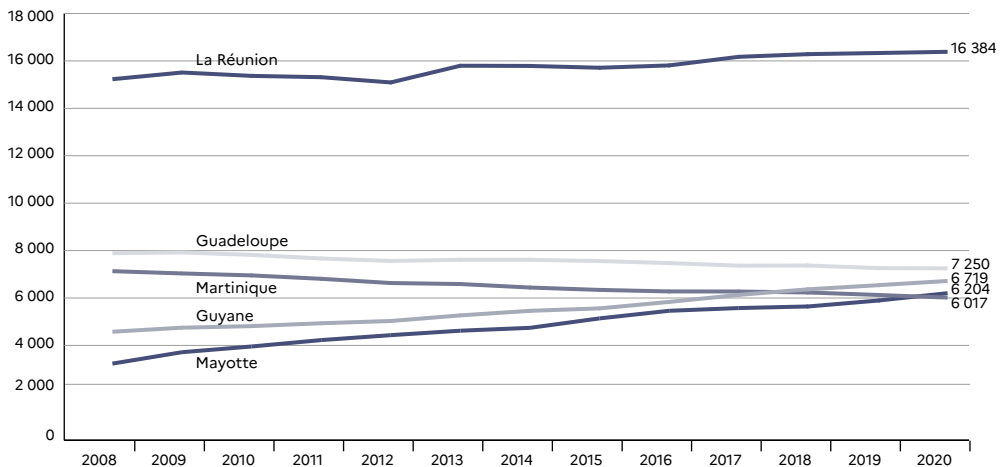
En 2020-2021, dans les DROM, 60 200 personnes travaillent pour le ministère en charge de l'Éducation nationale (2). Parmi eux, sept sur dix ont pour mission l'enseignement d'élèves. Leur nombre est en augmentation en Guyane et à Mayotte (1).

Dans le secteur public comme dans le privé sous contrat, la part des femmes parmi les enseignants est moins élevée dans les DROM (64%) qu'en métropole (72%) (3). La Guadeloupe et la Martinique sont les départements ultramarins les plus féminisés alors que Mayotte est un département paritaire. L'âge moyen des enseignants est identique dans les DROM et en France métropolitaine, mais les enseignants de Guyane et de Mayotte sont en moyenne plus jeunes que ceux des autres DROM.

Le temps partiel ou incomplet est moins courant dans les DROM qu'en métropole. Cependant, le recours aux **non-titulaires** est fréquent en Guyane et à Mayotte : 22 % des enseignants de Guyane et 37 % de ceux de Mayotte sont non-titulaires contre moins de 10 % dans les autres DROM et 7 % en métropole. En Martinique, un tiers des enseignants du secteur privé sont non-titulaires, dans le premier comme dans le second degré.

Les DROM comptent également 17 000 personnels qui ont des missions autres que l'enseignement. Celles-ci renvoient à des domaines très diversifiés : soutien à l'enseignement, animation pédagogique, assistance éducative, éducation, direction d'établissement, inspection, administration et santé (2).

1 Évolution du nombre de personnels ayant une mission d'enseignement dans les DROM



► Champ : DROM (hors Mayotte pour le privé), ensemble des agents payés par l'Éducation nationale, en activité et ayant une affectation au 30 novembre, Public et Privé sous contrat.

© DEPP

Pour en savoir plus

- DEPP-MENJS, 2021, *Rapport social unique 2020-2021* (enseignement scolaire). À paraître.

2 Les personnels de l'enseignement scolaire dans les DROM selon leur mission en 2020-2021

	Guadeloupe	Guyane	Martinique	Mayotte	La Réunion	Ensemble DROM	France métropolitaine
Enseignement du premier degré public	2 704	3 097	2 358	3 024	6 625	17 808	316 411
Enseignement en classe préélémentaire	641	727	404	608	1 763	4 143	75 214
Enseignement en classe élémentaire	1 196	1 695	1 155	1 926	3 246	9 218	151 364
Enseignement et direction d'école simultanée	260	59	188	105	343	955	40 008
Remplacement	333	282	359	263	775	2 012	27 728
Besoins spécifiques	274	334	252	122	498	1 480	22 097
Enseignement du second degré public	3 859	3 242	3 019	3 180	8 702	22 002	370 534
Enseignement sur classes attirées	3 425	2 963	2 707	3 123	7 882	20 100	335 732
Remplacement	285	178	206	6	587	1 262	19 896
Documentation	82	48	77	37	134	378	9 156
Besoins spécifiques	67	53	29	14	99	262	5 750
Total enseignement du secteur public	6 563	6 339	5 377	6 204	15 327	39 810	686 945
Enseignement du premier degré privé	249	138	223		447	1 057	44 418
Enseignement en classe préélémentaire	58	32	31		124	245	10 017
Enseignement en classe élémentaire	144	88	94		249	575	24 261
Enseignement et direction d'école simultanée	€	€	€		12	25	3 569
Remplacement	15	5	11		30	61	2 840
Besoins spécifiques	27	9	83		32	151	3 731
Enseignement du second degré privé	438	242	417		610	1 707	95 336
Enseignement sur classes attirées	420	232	406		575	1 633	88 857
Remplacement	11	€	8		22	44	3 769
Documentation	7	7	€		12	29	2 158
Besoins spécifiques					€	€	552
Total enseignement du secteur privé (1)	687	380	640		1 057	2 764	139 754
Soutien à l'enseignement	43	201	82	€	213	542	8 335
Animation pédagogique	117	114	110	85	226	652	9 645
Assistance éducative	1 771	1 211	1 247	478	4 130	8 837	167 233
Éducation (2)	222	163	196	123	445	1 149	21 201
Direction du premier degré	38	117	42	88	174	459	3 967
Direction du second degré	159	99	140	87	290	775	14 674
Inspection	36	33	36	23	60	188	3 490
Administration, logistique, santé et social	767	542	723	982	1 414	4 428	75 247
Autres missions (non-enseignement)	3 153	2 480	2 576	1 869	6 952	17 030	303 792
Aucune affectation (3)	157	53	120	52	261	643	10 777
Ensemble des personnels	10 560	9 252	8 713	8 125	23 597	60 247	1 141 268

► Champ : DROM (hors Mayotte pour le secteur privé), ensemble des agents payés par l'Éducation nationale, en activité au 30 novembre 2020, Public et Privé sous contrat. © DEPP

1. Uniquement enseignants du secteur privé sous contrat, ceux du secteur privé hors contrat ne sont pas payés par l'Éducation nationale.
2. Organisation de la vie quotidienne de l'établissement, animation éducative, développement psychologique.
3. Agents en congé longue durée ou en congé de formation professionnelle.

Lecture : parmi les 10 560 agents affectés en Guadeloupe, 641 ont pour mission l'enseignement en classe préélémentaire dans le secteur public.

Note : € est un signe utilisé pour remplacer une valeur très petite mais non nulle ou non significative.

3 Caractéristiques des personnels enseignants dans les DROM par mission en 2020-2021

	Guadeloupe	Guyane	Martinique	Mayotte	La Réunion	Ensemble DROM	France métropolitaine
Enseignement du premier degré public							
Âge moyen	44,5	39,3	45,3	39,6	42,6	42,2	42,6
Part des femmes (%)	82,7	79,3	85,1	58,6	77,3	76,4	85,7
Part du temps partiel ou incomplet (%) (1)	2,5	1,5	3,0	0,2	4,1	2,6	10,7
Part des non-titulaires (%)	1,5	13,6	0,1	22,3	0,0	6,4	0,7
Enseignement du second degré public							
Âge moyen	46,9	42,6	48,2	40,1	45,7	45,0	44,6
Part des femmes (%)	59,0	47,8	63,5	41,7	52,4	52,9	59,1
Part du temps partiel ou incomplet (%) (1)	5,4	3,4	3,4	1,7	6,3	4,6	9,5
Part des non-titulaires (%)	11,8	26,9	10,9	51,4	10,0	18,9	8,4
Enseignement du premier degré privé (2)							
Âge moyen	45,3	43,0	46,9		43,3	44,5	43,8
Part des femmes (%)	88,4	81,2	86,1		90,8	88,0	92,1
Part du temps partiel ou incomplet (%) (1)	3,6	5,8	3,6		9,6	6,4	17,8
Part des non-titulaires (%)	23,7	21,7	33,2		21,9	24,7	15,4
Enseignement du second degré privé (2)							
Âge moyen	49,0	41,1	47,7		44,9	46,1	45,7
Part des femmes (%)	59,8	56,2	65,7		59,8	60,7	65,9
Part du temps partiel ou incomplet (%) (1)	18,0	18,2	17,3		18,5	18,0	19,9
Part des non-titulaires (%)	26,0	52,1	31,7		18,9	28,5	19,9
Total enseignement							
Âge moyen	46,1	41,0	47,0	39,8	44,4	43,9	43,9
Part des femmes (%)	68,9	63,3	72,9	49,9	63,8	63,9	71,8
Part du temps partiel ou incomplet (%) (1)	5,0	3,1	4,2	1,0	5,9	4,4	11,6
Part des non-titulaires (%)	9,2	21,6	8,9	37,2	6,6	14,2	7,2

► Champ : DROM (hors Mayotte pour le privé), ensemble des agents payés par l'Éducation nationale, en activité et ayant une affectation au 30 novembre 2020, Public et Privé sous contrat. © DEPP

1. Il regroupe le temps partiel, à l'initiative de l'agent, et le temps incomplet (à l'initiative de l'administration, un agent contractuel peut se voir attribuer un temps de travail inférieur à un temps plein).
2. Uniquement enseignants du secteur privé sous contrat, ceux du secteur privé hors contrat ne sont pas payés par l'Éducation nationale.

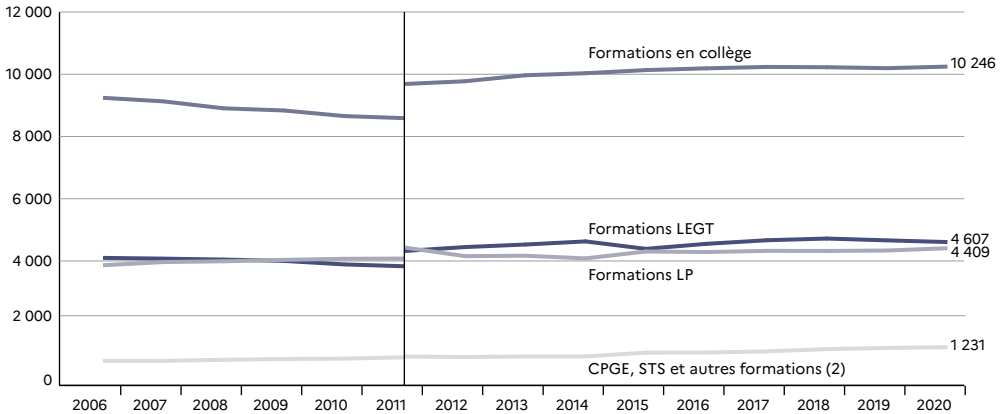
Lecture : en Guadeloupe, les agents ayant pour mission l'enseignement d'élèves du premier degré public ont en moyenne 44,5 ans et sont des femmes à 82,7%.

Le nombre d'enseignants assurant des cours de niveau collège (y compris Segpa) a diminué de 2006 à 2011 dans les DROM (hors Mayotte). Après intégration de Mayotte dans le champ, ce nombre est passé de 9 700 en 2011 à 10 200 en 2020 (1). En 2020, ils représentent la moitié des enseignants en charge d'élèves du second degré public (comme pour la France entière secteur public). La part d'enseignants des formations générales et technologiques (22,5%) est plus faible que sur la France entière (26,0%), au contraire de celle des formations professionnelles en lycée (21,5% contre 16,4%) (2). La part de femmes enseignantes dans les DROM est de 52,2% en moyenne contre 58% sur la France entière. Cette proportion est particulièrement faible en Guyane

et à Mayotte qui comptent respectivement 47,3% et 41,3% de femmes parmi leurs enseignants (3). Tous niveaux de formation confondus, 16,5% des enseignants ne sont pas titulaires dans les DROM (contre 7% France entière). La proportion d'enseignants non titulaires est également plus importante à Mayotte (51,0%) et en Guyane (24,8%).

Dans le public, le ratio global d'heures par élève (H/E) est de 1,44 dans les DROM contre 1,34 en France métropolitaine (4). Le nombre moyen d'élèves devant un professeur (E/S) est de 20,9 dans les DROM contre 21,8 en France métropolitaine et varie de 19,2 élèves en Martinique à 24,6 élèves à Mayotte.

1 Évolution du nombre d'enseignants en charge d'élèves à l'année par niveau de formation dans le secteur public dans les DROM (1)



© DEPP

► Champ : DROM (Mayotte à partir de 2011).

1. Uniquement les enseignants en charge d'élèves à l'année.

2. La catégorie « autres formations » regroupe principalement la mission de lutte contre le décrochage scolaire, mais aussi diverses préparations post-bac (hors STS et CPGE) et des formations complémentaires d'initiative locale.

Précisions

Heures d'enseignement par élève : H/E – Rapport du nombre d'heures hebdomadaires d'enseignement délivrées par des enseignants à un niveau de formation donné, au nombre d'élèves dans ce niveau de formation. Il dépend notamment des horaires des programmes et des tailles des structures dans lesquelles sont faits les enseignements. Un indicateur H/E égal à 1,5 signifie que pour 100 élèves, 150 heures d'enseignement de professeurs sont mobilisées.

Nombre moyen d'élèves par structure (groupe ou division) : E/S – Moyenne des effectifs des structures (classes entières ou groupes) pondérée par le nombre d'heures d'enseigne-

ment assurées dans chaque structure. Il permet d'estimer le nombre d'élèves dont un professeur a la charge en moyenne pendant une heure de cours. Il est plus faible lorsque les élèves suivent les enseignements en petits groupes que lorsque les cours sont délivrés devant des classes entières. L'indicateur E/S est inférieur à la taille moyenne de la classe, qui rend compte du nombre d'élèves de la classe dans laquelle un élève suit un enseignement pendant une heure.

Pour en savoir plus

- Notes d'Information : 20.43 ; 19.39.

2 Répartition des enseignants du second degré public en charge d'élèves à l'année par corps selon le niveau de formation dans les DROM en 2020-2021 (1)

	Formations en collège y c. Segpa	Formations pro en lycée	Formations GT en lycée	CPGE	STS	Autres formations (3)	Total	Part des femmes (%)	Part de temps partiels (%)
Professeurs de chaire supérieure et agrégés	228	19	668	206	204	0	1 324	40,4	2,8
Certifiés et assimilés	7 163	223	3 238	6	603	3	11 235	55,9	3,9
Adjoints, chargés d'enseignement et PEGC	79	5	5	0	0	0	89	49,4	9,0
PLP	206	3 453	30	0	143	9	3 841	48,5	2,2
Autres titulaires (2)	584	45	2	0	0	0	631	67,4	1,4
Total titulaires	8 259	3 744	3 944	212	949	13	17 120	53,4	3,4
Total non-titulaires	1 987	665	664	2	51	4	3 373	46,4	
Ensemble	10 246	4 409	4 607	214	1 000	17	20 493	52,2	2,8
Part des femmes (%)	55,7	47,9	50,7	33,4	46,3	64,1	52,2		
Part des non-titulaires (%)	19,4	15,1	14,4	1,1	5,1	23,7	16,5		
Part des titulaires à temps partiel (%)	3,7	2,4	3,9	0,2	2,2	3,0	3,4		

1. Uniquement les enseignants en charge d'élèves à l'année. Les enseignants sont comptabilisés au prorata de leur enseignement dans chaque niveau de formation. © DEPP

2. Quasi exclusivement des enseignants du premier degré.

3. Cette catégorie regroupe principalement la mission de lutte contre le décrochage scolaire, mais aussi diverses préparations post-bac (hors STS et CPGE) et des formations complémentaires d'initiative locale.

Lecture : 1 324 professeurs de chaire supérieure ou agrégés exercent dans les DROM. 40,4% sont des femmes et 2,8% travaillent à temps partiel. 55,7% des enseignants qui assurent des formations en collège sont des femmes et 3,7% des titulaires travaillent à temps partiel.

3 Répartition des enseignants du second degré public en charge d'élèves à l'année par département selon le niveau de formation dans les DROM en 2020-2021 (1)

	Formations en collège y c. Segpa	Formations pro en lycée	Formations GT en lycée	CPGE	STS	Autres formations (2)	Total	Part des femmes (%)	Part des non-titulaires (%)
Guadeloupe	1 681	734	911	60	186	0	3 573	58,9	9,0
Guyane	1 680	712	544	12	84	3	3 034	47,3	24,8
Martinique	1 229	627	617	51	223	3	2 750	63,4	8,7
Mayotte	1 770	520	723	5	67	5	3 089	41,3	51,0
La Réunion	3 886	1 817	1 813	86	440	6	8 047	51,6	6,0
Ensemble DROM	10 246	4 409	4 607	214	1 000	17	20 493	52,2	16,5

1. Uniquement les enseignants en charge d'élèves à l'année. Les enseignants sont comptabilisés au prorata de leur enseignement dans chaque niveau de formation. © DEPP

2. Cette catégorie regroupe principalement la mission de lutte contre le décrochage scolaire mais aussi diverses préparations post-bac (hors STS et CPGE) et des formations complémentaires d'initiative locale.

Lecture : 3 573 enseignants assurent des formations du second degré public dans l'académie de Guadeloupe. Parmi eux, 58,9% sont des femmes et 9,0% sont non-titulaires.

4 Indicateurs d'heures/élève (H/E) et élèves/structure (E/S) dans le second degré public dans les DROM en 2020-2021 (1)

Académies	Formations en collège		Formations en Segpa		Formations pro en lycée		Formations GT en lycée		Formations post-bac en lycée		Total	
	H/E	E/S	H/E	E/S	H/E	E/S	H/E	E/S	H/E	E/S	H/E	E/S
Guadeloupe	1,31	22,5	2,45	13,0	2,20	17,2	1,44	22,0	1,75	18,9	1,53	20,7
Guyane	1,31	21,3	2,46	11,6	2,05	17,1	1,47	20,2	2,05	15,8	1,52	19,4
Martinique	1,29	21,8	2,33	12,6	2,35	14,8	1,45	21,8	1,95	17,1	1,58	19,2
Mayotte	1,08	25,7	2,32	11,9	1,81	20,6	1,17	26,9	1,87	20,4	1,22	24,6
La Réunion	1,21	22,9	2,14	14,5	2,20	15,2	1,31	23,5	1,86	18,1	1,44	20,6
Total	1,22	23,0	2,30	13,0	2,14	16,4	1,34	23,2	1,87	18,0	1,44	20,9
France métropolitaine	1,17	23,5	2,29	12,6	2,18	15,5	1,25	24,4	1,62	20,5	1,34	21,8

1. Heures/élève (H/E) et élèves/structure (E/S), voir « Précisions » ou « Glossaire ». © DEPP